

# Финансовый отчет

за январь-декабрь 2024 года



/ 3	Общая информация
/ 4	Структура АО «Rietumu Banka»
/ 5	Акционеры Банка Совет Банка Правление Банка
/ 6	Состав Группы
/ 7-10	Финансовые результаты
	Расчёт прибыли и убытков
	Балансовый отчет
	Показатели
	Нормативные требования
	Финансовые показатели
	Сводный отчет собственного капитала и минимальных требований к капиталу
	Расчёт показателя покрытия ликвидности
/ 11	Риск-менеджмент
/ 12	Приложение

## Миссия

Миссия Rietumu Banka заключается в том, чтобы поддерживать и способствовать устойчивому развитию экономики Латвии и стран Балтии, предоставляя поддержку малым, средним и крупным компаниям в сфере кредитования и инфраструктуры деятельности, одновременно предоставляя инвестиционные услуги и услуги по управлению активами владельцам этих компаний.

## Визия

Банк занимает ведущую позицию в сфере обслуживания корпоративных клиентов и управления капиталом в Латвии и на региональном уровне.

Банк продолжит укреплять свои позиции с целью обеспечения стабильной прибыльности и поддержания неизменно высоких показателей эффективности. В числе наших приоритетов – продолжение устойчивого роста, совершенствование технологической базы и поддержание качественной административной инфраструктуры.

Банк продолжит планомерно развивать систему контроля над рисками, а также способствовать дальнейшему повышению квалификации персонала и стимулировать профессиональный рост всех сотрудников.

Rietumu группа осуществляет политику нулевой толерантности в отношении взяточничества, коррупции и отмывания денег. Мы гордимся тем, что у нас одна из самых многочисленных и наиболее квалифицированных команд в регионе, которая готова бороться с недобросовестной деловой практикой.

Мы в Rietumu Banka понимаем, насколько важно вести бизнес так, чтобы для получения прибыли сегодня не нужно было бы брать займы завтра. Каждая компания должна внести свой вклад в достижение долгосрочной устойчивости, и банки, которые контролируют потоки средств, несут еще большую ответственность за успех этой миссии.

Rietumu Banka считает важным брать на себя и продвигать социальную ответственность, оказывая поддержку и помощь тем, кто в ней нуждается, через «Nākotnes Atbalsta fonds».

## Стратегия деятельности Rietumu Banka

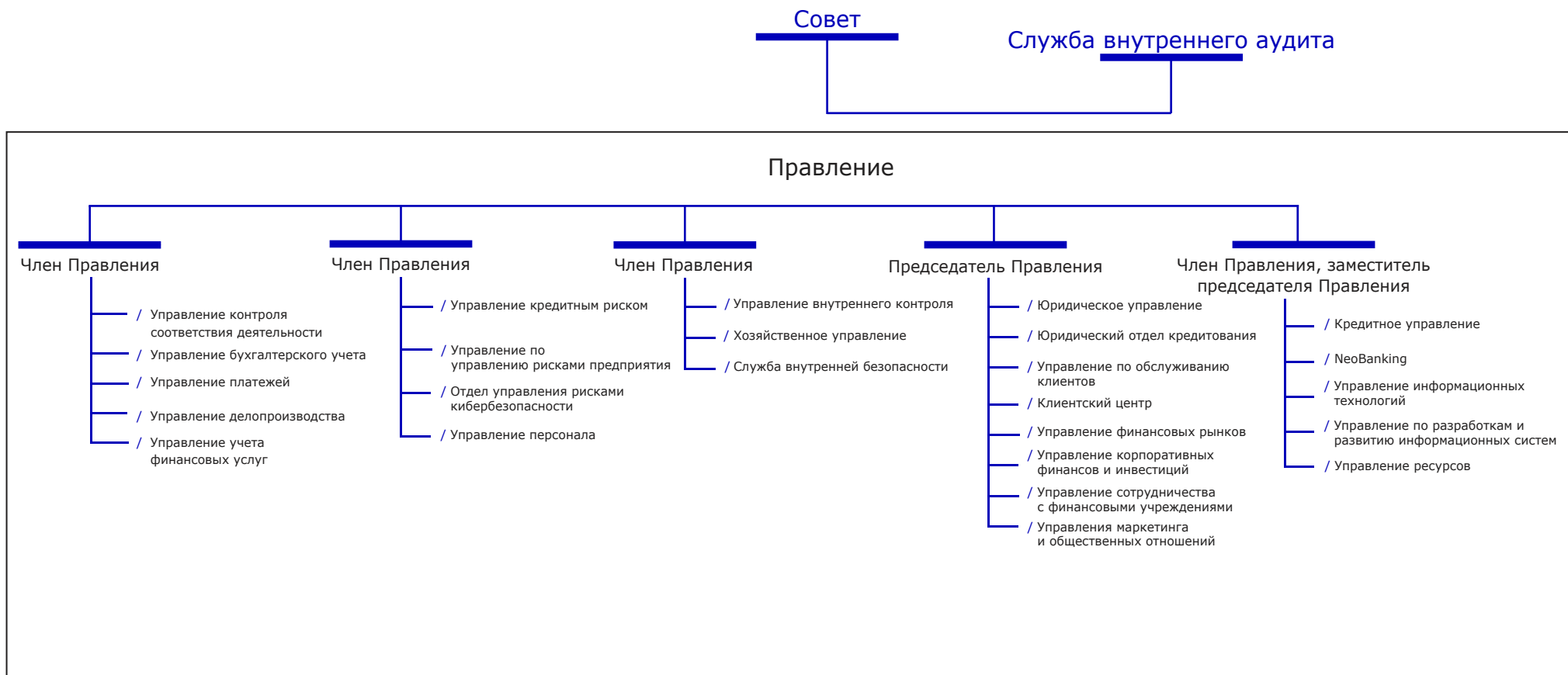
Для достижения целей Банк применяет специально разработанную стратегию, основными приоритетами которой являются:

- сотрудничество с клиентами, которые работают на международном уровне, и клиентами, которым принадлежат производственные предприятия, сети поставщиков и розничной торговли, транспортные и строительные компании; предприятия, ориентированные на импорт и экспорт, а также клиенты, ведущие трансграничную коммерческую деятельность;
- управление капиталом и активами, брокерские услуги на фондовой бирже, сфера инвестиций и корпоративных финансов; межбанковское кредитование и инвестиции в ценные бумаги; привлечение кредитных ресурсов и вкладов физических и юридических лиц и т.д.;
- повышение качества обслуживания клиентов, через усовершенствование существующих продуктов и разработку новых продуктов, которые соответствуют текущей рыночной ситуации и технологическим возможностям;
- оптимизация внутренних процессов и информационных систем в рамках комплексной технологической модернизации.

## Офис и представительства Банка

С информацией о главном офисе и представительствах Банка можно ознакомиться на сайте Rietumu в - разделе «О Банке» <https://www.rietumu.com/ru/about-bank/bank-details>

# Структура АО «Rietumu Banka»



# Акционеры Банка

Акционеры Банка	Количество акций	Номинальная стоимость одной акции в EUR	Оплаченный капитал в EUR	% от акций с правом голоса
<b>Предприятия - нерезиденты, всего</b>	<b>33 650 918</b>		<b>47 111 285</b>	<b>33.11%</b>
Boswell (International) Consulting Limited (Мальта)	33 650 918	1.4	47 111 285	33.11%
<b>Предприятия - резиденты, всего</b>	<b>51 278 829</b>		<b>71 790 361</b>	<b>50.46%</b>
SIA "Esterkin Family Investments" (Латвия)	33 660 627	1.4	47 124 878	33.12%
SIA "Suharenko Family Investments" (Латвия)	17 618 202	1.4	24 665 483	17.34%
<b>Другие</b>	<b>16 703 953</b>	<b>1.4</b>	<b>23 385 534</b>	<b>16.43%</b>
<b>Акции с правом голоса</b>	<b>101 633 700</b>		<b>142 287 180</b>	<b>100.00%</b>
<b>Акции без права голоса</b>	<b>19 020 308</b>	<b>1.4</b>	<b>26 628 431</b>	
<b>Основной капитал, всего</b>	<b>120 654 008</b>		<b>168 915 611</b>	

# Совет Банка

Имя, фамилия	Должность	Дата назначения на должность и период
Леонид Эстеркин	Председатель Совета	13/06/2024 - 12/06/2029
Аркадий Сухаренко	Заместитель председателя Совета	13/06/2024 - 12/06/2029
Dermot Fachtna Desmond	Заместитель председателя Совета	13/06/2024 - 12/06/2029
Валентин Блюгер	Член Совета	13/06/2024 - 12/06/2029
Илья Сухаренко	Член Совета	13/06/2024 - 12/06/2029
Charles William Larson Jr.	Член Совета	13/06/2024 - 12/06/2029

# Правление Банка

Имя, фамилия	Должность	Дата назначения на должность и период
Елена Бурая	Председатель Правления	21/08/2024 - 20/08/2029
Руслан Стецюк	Член Правления, Заместитель председателя Правления	21/08/2024 - 20/08/2029
Михаил Бирзгал	Член Правления	21/08/2024 - 20/08/2029
Владлен Топчиян	Член Правления	21/08/2024 - 20/08/2029
Сандрис Страуме	Член Правления, Директор по рискам	21/08/2024 - 20/08/2029

В данном публичном квартальном отчете состав консолидированной группы (далее в тексте – группа) определен в соответствии с Правилами Комиссии рынка финансов и капитала по подготовке публичных № 231 квартальных отчетов кредитных учреждений.

АО "Rietumu Banka" является материнской компанией Группы.

№. Название коммерческого общества	Регистрационный номер	Код места регистрации	Регистрационный адрес	Вид деятельности коммерческого общества*	Доля в основном капитале (%)	Доля прав голоса в коммерческом обществе (%)	Основание для включения в группу**
1. AS "Rietumu Banka"	40003074497	LV	Latvia, Riga, Vesetas str. 7	BNK	100	100	MT
2. SIA "RB Investments"	40003669082	LV	Latvia, Riga, Vesetas str. 7	CFI	100	100	MS
3. SIA "KI Zeme"	40103161381	LV	Latvia, Riga, Vesetas str. 7	PLS	100	100	MMS
4. SIA "KI Nekustamie īpašumi"	40103182129	LV	Latvia, Riga, Vesetas str. 7	PLS	100	100	MMS
5. SIA "Vesetas 7"	40103182735	LV	Latvia, Riga, Vesetas str. 7	PLS	100	100	MS
6. Rietumu leasing OOO	100188077	BY	Belarus, Minsk, Odоеvskogo str. 117, 6th floor, office 9	LIZ	100	100	MS
7. SIA "InCREDIT GROUP"	40103307404	LV	Latvia, Riga, Kr.Barona str. 130	CFI	51	51	MS
8. KI Invest OOO	1157746168007	RU	Russia, Moscow, 117246. Nauchnij pr. 19	PLS	100	100	MMS
9. SIA "Euro Textile Group"	40003660929	LV	Latvia, Riga, Vesetas str. 7	PLS	100	100	MS
10. SIA "KI FUND"	40203088127	LV	Latvia, Riga, Vesetas str. 7	PLS	100	100	MS
11. SIA "Second Sky Management"	40203293952	LV	Latvia, Riga, Vesetas str. 7	PLS	100	100	MS

\* BNK - банк; ENI - учреждение электронной коммерции; IBS - брокерское общество вложений; IPS - общество по управлению вложениями; PFO - пенсионный фонд; LIZ - лизинговая компания; CFI - другое финансовое учреждение; PLS - вспомогательное общество.

\*\* MS - дочернее общество; MMS - дочернее общество дочернего общества; MT - материнское общество; CT - другое общество.

## Расчет прибыли и убытков

	000'EUR			
	Банк	Группа	Банк	Группа
	01.01.2024-	01.01.2024-	01.01.2023-	01.01.2023-
	31.12.2024	31.12.2024	31.12.2023	31.12.2023
	Неаудированный	Неаудированный	Аудированный*	Неаудированный
Процентные доходы	64 805	73 463	43 360	48 603
Процентные расходы	-25 210	-24 912	-10 159	-10 203
Доходы от дивидендов	2 428	327	759	759
Комиссионные доходы	10 480	10 477	6 781	6 783
Комиссионные расходы	-1 838	-2 317	-1 225	-1 439
Чистая прибыль / (убытки) от прекращения признания финансовых активов и финансовых обязательств, не учитываемых по справедливой стоимости с отражением ее изменения в отчете прибыли или убытков	-2 012	-2 012	-602	-602
Чистая прибыль/(убытки) от финансовых активов и обязательств, учитываемых по справедливой стоимости с отражением её изменения в отчете прибыли или убытков	3 173	3 173	-111	-111
Чистая прибыль / (убытки) от курсовой разницы	1 381	2	106	-5 674
Прибыль/(убытки) от прекращения признания нефинансовых активов	-1 788	-1 786	357	382
Прочие доходы	1 984	9 611	2 965	5 957
Прочие расходы	-810	-1 864	-33	-302
Административные расходы	-30 100	-40 845	-22 445	-28 707
Износ	-2 239	-2 310	-1 450	-1 124
Накопления (или аннулирование накоплений)	-218	-152	415	414
Убытки от уменьшения стоимости (или аннулирование обесценения)	-4 406	-4 215	-5 845	-3 295
Прибыль / убыток от вложений в дочерние компании, совместные предприятия и ассоциированные компании, которые учитываются по методу долевого участия	555	491	-	-1
<b>Прибыль до уплаты подоходного налога</b>	<b>16 185</b>	<b>17 131</b>	<b>12 873</b>	<b>11 440</b>
Подоходный налог	-3 262	-4 221	-223	359
<b>Прибыль отчетного периода</b>	<b>12 923</b>	<b>12 910</b>	<b>12 650</b>	<b>11 799</b>
Прочий совокупный доход за отчетный период	10 853	11 187	8 047	13 357

## Балансовый отчет

000'EUR

	Банк 31.12.2024 Неаудированный	Группа 31.12.2024 Неаудированный	Банк 31.12.2023 Аудированный*	Группа 31.12.2023 Неаудированный
<b>АКТИВЫ</b>				
Касса и требования к центробанкам, до востребования	248 143	248 161	350 330	350 366
Требования к кредитным учреждениям, до востребования	15 711	17 246	13 528	14 060
Финансовые активы, оцениваемые по справедливой стоимости с отражением в отчете прибыли/убытков	8 022	8 515	6 225	6 718
Финансовые активы, оцениваемые по справедливой стоимости с отражением в прочем совокупном доходе	213 324	213 324	268 399	268 399
Финансовые активы, оцениваемые по амортизированной стоимости	733 556	702 176	713 977	679 825
Кредиты, нетто	688 778	657 398	656 367	622 215
в т.ч.				
кредиты, брутто	726 079	687 888	692 155	651 761
ожидаемые убытки	-37 301	-30 490	-35 788	-29 546
этап 1	-5 413	-5 937	-4 738	-4 133
этап 2	-4 371	-3 476	-3 001	-3 005
этап 3	-27 517	-21 077	-28 049	-22 408
Долговые бумаги, нетто	44 778	44 778	57 610	57 610
в т.ч.				
долговые бумаги, брутто	49 751	49 751	61 390	61 390
ожидаемые убытки	-4 973	-4 973	-3 780	-3 780
этап 1	-479	-479	-921	-921
этап 2	-47	-47	-107	-107
этап 3	-4 447	-4 447	-2 752	-2 752
Материальные активы	61 302	123 474	71 017	131 563
основные средства	27 882	43 435	28 900	33 810
вложения в недвижимость	33 420	80 039	42 117	97 753
Нематериальные активы	1 802	1 811	1 557	1 564
Инвестиции в дочерние компании, совместные предприятия и ассоциированные компании	74 781	37 577	69 567	48 352
Налоговые активы	1 036	1 066	-	104
Прочие активы	13 131	15 325	13 704	11 897
Долгосрочные активы и группы выбытия, классифицированные как удерживаемые для продажи	1 126	5 991	300	303
<b>Активы всего:</b>	<b>1 371 934</b>	<b>1 374 666</b>	<b>1 508 604</b>	<b>1 513 151</b>
<b>ОБЯЗАТЕЛЬСТВА, СОБСТВЕННЫЙ КАПИТАЛ И РЕЗЕРВЫ</b>				
Обязательства перед Банком Латвии	-	-	51 479	51 479
Обязательства перед кредитными учреждениями, до востребования	10 543	10 543	4 828	4 828
Финансовые обязательства, оцениваемые по справедливой стоимости с отражением в отчете прибыли/убытков	2 484	2 484	2 024	2 024
Финансовые обязательства, отраженные по амортизированной стоимости приобретения	965 103	948 177	1 047 145	1 031 283
в том числе:				
вклады	930 078	923 617	1 011 146	1 010 008
Налоговые обязательства	2 900	3 709	3 048	3 806
Накопления	30 709	30 634	33 418	33 408
Прочие обязательства	5 951	6 934	6 195	7 744
<b>Обязательства всего</b>	<b>1 017 690</b>	<b>1 002 481</b>	<b>1 148 137</b>	<b>1 134 572</b>
<b>Капитал и резервы</b>	<b>354 244</b>	<b>372 185</b>	<b>360 467</b>	<b>378 579</b>
в том числе:				
оплаченный основной капитал	168 916	168 916	168 916	168 916
эмиссионная наценка акций	52 543	52 543	52 543	52 543
резервный капитал	23	23	23	23
нераспределенная прибыль прошлых лет	123 981	135 155	141 446	149 455
нераспределенная прибыль отчетного года	12 923	11 345	12 534	15 064
резерв на переоценку основных средств	-	6 670	-	6 670
резерв на переоценку финансовых активов, оцениваемых по справедливой стоимости	-4 142	-4 142	-14 995	-14 995
резерв переоценки валюты	-	-2 985	-	-3 319
неконтролирующая доля участия	-	4 660	-	4 222
<b>Капитал и резервы и обязательства всего:</b>	<b>1 371 934</b>	<b>1 374 666</b>	<b>1 508 604</b>	<b>1 513 151</b>
<b>Внебалансовые обязательства и гарантии, нетто</b>	<b>129 044</b>	<b>108 109</b>	<b>144 554</b>	<b>114 174</b>
в том числе:				
внебалансовые обязательства и гарантии, брутто	129 753	108 743	145 044	114 655
ожидаемые убытки	-709	-634	-490	-481
этап 1	-423	-349	-358	-349
этап 2	-286	-285	-132	-132

\* Информация подготовлена на основании данных аудированного отчета за 31 декабря 2023 года.

После ревизии годового финансового отчета произошли существенные изменения по ряду позиций. Причина изменения позиций Инвестиции в дочерние компании, совместные предприятия и ассоциированные компании и Финансовые обязательства, оцениваемые по справедливой стоимости с отражением в отчете прибыли/убытков - раскрытие инвестиций в капитал вновь полученной ассоциированной компании по справедливой стоимости.

Причина изменения позиции Прочие активы - реклассификация изъятых активов в Инвестиционную недвижимость и раскрытие комиссий депозитной платформы нетто.

Признание отложенного налогового актива было прекращено в отношении одного из дочерних предприятий Группы.



## Показатели

	Банк 31.12.2024 Неаудированный	Группа 31.12.2024 Неаудированный	Банк 31.12.2023 Аудированный*	Группа 31.12.2023 Неаудированный
ROE <sup>1</sup>	3.72%	3.13%	3.61%	4.07%
ROA <sup>2</sup>	0.91%	0.82%	0.86%	1.07%

## Нормативные требования

	Банк 31.12.2024 Неаудированный	Группа 31.12.2024 Неаудированный	Банк 31.12.2023 Аудированный*	Группа 31.12.2023 Неаудированный
Показатель достаточности капитала	23.49%	24.18%	25.65%	23.54%

## Финансовые показатели

	Банк 31.12.2024 Неаудированный	Группа 31.12.2024 Неаудированный	Банк 31.12.2023 Аудированный*	Группа 31.12.2023 Неаудированный
Отношение собственного капитала к кредитному портфелю	51.43%	56.61%	54.92%	60.84%
Отношение кредитного портфеля к активам	50.20%	47.82%	43.51%	41.12%
Отношение собственного капитала к активам	25.82%	27.07%	23.89%	25.02%
Отношение депозитов к кредитам	135.03%	140.50%	154.05%	162.32%

<sup>1</sup>ROE - Отношение чистой прибыли отчетного периода к средней величине собственного капитала

<sup>2</sup>ROA - Отношение чистой прибыли отчетного периода к средней величине всех активов

\*Информация подготовлена на основании данных аудированного отчета за 31 декабря 2023 года.

## Сводный отчет собственного капитала и минимальных требований к капиталу

№	Наименование позиции	Банк	Группа
		000'EUR 31.12.2024	000'EUR 31.12.2024
<b>1</b>	<b>Собственный капитал (1.1.+1.2.)</b>	<b>279 171</b>	<b>290 337</b>
1.1.	Капитал первого уровня (1.1.1.+1.1.2.)	267 534	278 700
1.1.1.	Основной капитал первого уровня	267 534	278 700
1.1.2.	Дополнительный капитал первого уровня	-	-
1.2.	Капитал второго уровня	11 637	11 637
<b>2</b>	<b>Общая сумма требований к капиталу по рискам (2.1.+2.2.+2.3.+2.4.+2.5.+2.6.+2.7.)</b>	<b>1 188 493</b>	<b>1 200 844</b>
2.1.	Взвешенная стоимость риска рисковых сделок по кредитному риску, кредитному риску контрагента, риску снижения возмещаемой стоимости и риску неоплаченной поставки	1 069 307	1 057 857
2.2.	Общая сумма требований к капиталу по риску расчетов/поставок	-	-
2.3.	Общая сумма требований к капиталу по риску позиции, валютному риску и товарному риску	3 556	3 074
2.4.	Общая сумма требований к капиталу по операционному риску	115 562	139 845
2.5.	Общая сумма требований к капиталу для коррекции стоимости кредитов	68	68
2.6.	Общая сумма требований к капиталу по рискам больших сделок в торговом портфеле	-	-
2.7.	Сумма требований к капиталу по прочим рискам	-	-
<b>3</b>	<b>Показатели и уровни капитала</b>		
3.1.	Показатель основного капитала первого уровня (%) (1.1.1./2.*100)	22.51	23.21
3.2.	Избыток (+)/ недостаток (-) основного капитала первого уровня (1.1.1.-2.*4.5%)	214 052	224 662
3.3.	Показатель капитала первого уровня (%) (1.1./2.*100)	22.51	23.31
3.4.	Избыток (+)/недостаток(-) капитала первого уровня (1.1.-2.*6%)	196 224	206 649
3.5.	Общий показатель капитала (%) (1./2.*100)	23.49	24.18
3.6.	Общий избыток (+)/ недостаток (-) капитала (1.-2.*8%)	184 092	194 269
<b>4</b>	<b>Резервные требования общего капитала (4.1.+4.2.+4.3.+4.4.+4.5.)</b>	<b>42 708</b>	<b>43 164</b>
4.1.	Резерв сохранения капитала	29 712	30 021
4.2.	Резерв сохранения в связи с макропруденциальным или системным риском, выявленным на уровне государства-участника	-	-
4.3.	Антициклический резерв капитала, специфический для организации	7 054	7 139
4.4.	Резерв капитала для системного риска	-	-
4.5.	Прочий резерв капитала для организации системного значения	5 942	6 004
<b>5</b>	<b>Показатели капитала с учетом коррекции</b>		
5.1.	Размер коррекции стоимости активов, применяемый для пруденциальных целей	-	-
5.2.	Показатель основного капитала первого уровня с учетом коррекции, указанной в строке 5.1.	22.51%	23.21%
5.3.	Показатель капитала первого уровня с учетом коррекции, указанной в строке 5.1.	22.51%	23.21%
5.4.	Общий показатель капитала с учетом коррекции, указанной в строке 5.1.	23.49%	24.18%

АО Rietumu Banka не применяет временный подход согласно статье 468 Регламента № 575/2013 в отношении использования нереализованной прибыли или убытков по финансовым активам, которые оцениваются по справедливой стоимости с отображением в прочих совокупных доходах, в расчете показателей собственного капитала и достаточности капитала.

## Расчет показателя покрытия ликвидности

№	Наименование позиции	Банк	Группа
		000'EUR 31.12.2024	000'EUR 31.12.2024
1	Резерв ликвидности	328 413	328 431
2	Исходящие чистые денежные потоки	125 034	124 870
3	Показатель покрытия ликвидности (%)	262.66%	263.02%

С информацией о риск-менеджменте можно ознакомиться в последнем опубликованном годовом отчете Банка:

<https://www.rietumu.com/ru/about-bank/bank-finance/bank-finance-audited>

## Анализ концентрации портфеля ценных бумаг Банка и Группы

Портфель ценных бумаг Банка и Группы по странам, в которых общая учетная стоимость эмитированных ценных бумаг превышает 10 процентов от собственного капитала Банка.

					000'EUR
31.12.2024 Неаудированный Эмитент	Финансовые инструменты, оцениваемые по справедливой стоимости с отражением в отчете прибыли/убытков	Финансовые инструменты, оцениваемые по справедливой стоимости с отражением в прочем совокупном доходе	Финансовые инструменты, оцениваемые по амортизированной стоимости	ВСЕГО:	% к собственному капиталу*
<b>Люксембург</b>					
Другие финансовые корпорации	-	972	25 347	26 319	
Нефинансовые корпорации	105	6 241	38	6 384	
<b>Всего:</b>	<b>105</b>	<b>7 213</b>	<b>25 385</b>	<b>32 703</b>	<b>9.23%</b>
<b>США</b>					
Кредитные учреждения	-	8 636	-	8 636	
Другие финансовые корпорации	7 403	5 803	-	13 206	
Нефинансовые корпорации	-	21 671	357	22 028	
<b>Всего:</b>	<b>7 403</b>	<b>36 110</b>	<b>357</b>	<b>43 870</b>	<b>12.38%</b>
<b>Ценные бумаги других стран:</b>	<b>382</b>	<b>170 001</b>	<b>19 036</b>	<b>189 419</b>	
<b>Всего портфель ценных бумаг:</b>	<b>7 890</b>	<b>213 324</b>	<b>44 778</b>	<b>265 992</b>	

\* Общий остаток по эмитентам одного государства в процентах от собственного капитала Банка