

2023

Финансовый отчет  
1 квартал 2023 года



RIETUMU  
BANK

# Содержание

/ 3	Общая информация
/ 4	Структура АО «Rietumu Banka»
/ 5	Акционеры Банка Совет Банка Правление Банка
/ 6	Состав концерна
/ 7-10	Финансовые результаты
	Расчёт прибыли и убытков
	Балансовый отчет
	Показатели
	Нормативные требования
	Финансовые показатели
	Сводный отчет собственного капитала и минимальных требований к капиталу
	Расчёт показателя покрытия ликвидности
/ 11	Риск-менеджмент
/ 12	Приложение



## Миссия

Миссия Rietumu Banka заключается в том, чтобы поддерживать и способствовать устойчивому развитию экономики Латвии и стран Балтии, предоставляя поддержку малым, средним и крупным компаниям в сфере кредитования и инфраструктуры деятельности, одновременно предоставляя инвестиционные услуги и услуги по управлению активами владельцам этих компаний.

## Визия

Банк занимает ведущую позицию в сфере обслуживания корпоративных клиентов и управления капиталом в Латвии и на региональном уровне.

Банк продолжит укреплять свои позиции с целью обеспечения стабильной прибыльности и поддержания неизменно высоких показателей эффективности. В числе наших приоритетов – продолжение устойчивого роста, совершенствование технологической базы и поддержание качественной административной инфраструктуры.

Банк продолжит планомерно развивать систему контроля над рисками, а также способствовать дальнейшему повышению квалификации персонала и стимулировать профессиональный рост всех сотрудников.

Rietumu группа осуществляет политику нулевой толерантности в отношении взяточничества, коррупции и отмывания денег. Мы гордимся тем, что у нас одна из самых многочисленных и наиболее квалифицированных команд в регионе, которая готова бороться с недобросовестной деловой практикой.

Мы в Rietumu Banka понимаем, насколько важно вести бизнес так, чтобы для получения прибыли сегодня не нужно было брать займы завтра. Каждая компания должна внести свой вклад в достижение долгосрочной устойчивости, и банки, которые контролируют потоки средств, несут еще

большую ответственность за успех этой миссии. Rietumu Banka считает важным брать на себя и продвигать социальную ответственность, оказывая поддержку и помощь тем, кто в ней нуждается, через «Nākotnes Atbalsta fonds».

## Стратегия деятельности

### АО Rietumu Banka

Для достижения целей Банк применяет специально разработанную стратегию, основными приоритетами которой являются:

- / сотрудничество с клиентами, которые работают на международном уровне, и клиентами, которым принадлежат производственные предприятия, сети поставщиков и розничной торговли, транспортные и строительные компании; предприятия, ориентированные на импорт и экспорт, а также клиенты, ведущие трансграничную коммерческую деятельность;
- / управление капиталом и активами, брокерские услуги на фондовой бирже, сфера инвестиций и корпоративных финансов; межбанковское кредитование и инвестиции в ценные бумаги; привлечение кредитных ресурсов и вкладов физических и юридических лиц и т.д.;
- / повышение качества обслуживания клиентов, через усовершенствование существующих продуктов и разработку новых продуктов, которые соответствуют текущей рыночной ситуации и технологическим возможностям;
- / оптимизация внутренних процессов и информационных систем в рамках комплексной технологической модернизации.

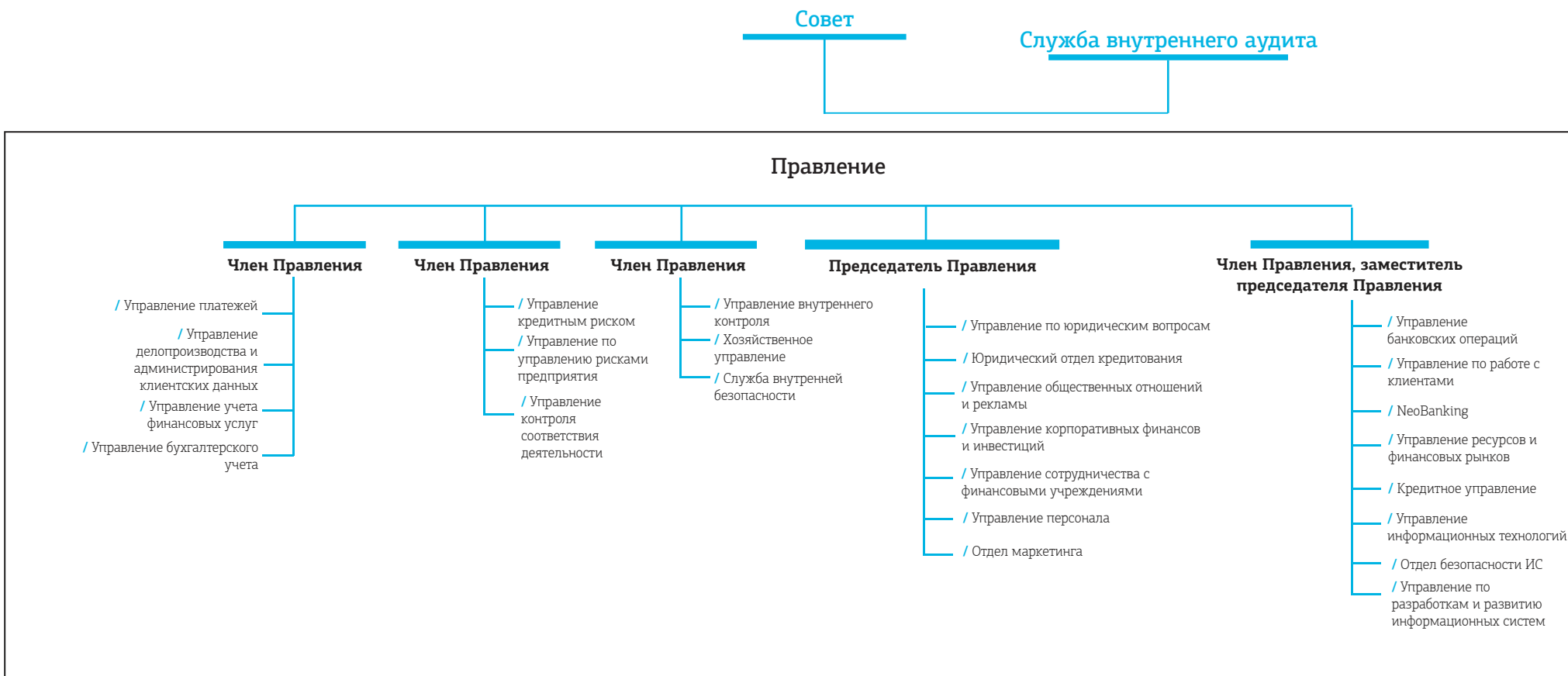
## Офис и представительства Банка

С информацией о главном офисе и представительствах Банка можно ознакомиться на сайте Rietumu в - разделе «О Банке»

<https://www.rietumu.com/ru/about-bank/-bank-details>



# Структура АО «Rietumi Banka»



Акционеры Банка	Количество акций	Номинальная стоимость одной акции в EUR	Оплаченный капитал в EUR	% от акций с правом голоса
<b>Предприятия - нерезиденты, всего</b>	<b>33 650 918</b>		<b>47 111 285</b>	<b>33.11%</b>
Boswell (International) Consulting Limited	33 650 918	1.4	47 111 285	33.11%
<b>Предприятия - резиденты, всего</b>	<b>51 278 829</b>		<b>71 790 361</b>	<b>50.46%</b>
SIA "Esterkin Family Investments" (Латвия)	33 660 627	1.4	47 124 878	33.12%
SIA "Suharenko Family Investments" (Латвия)	17 618 202	1.4	24 665 483	17.34%
<b>Другие</b>	<b>16 703 953</b>	<b>1.4</b>	<b>23 385 534</b>	<b>16.43%</b>
<b>Акции с правом голоса, всего</b>	<b>101 633 700</b>		<b>142 287 180</b>	<b>100.00%</b>
<b>Акции без права голоса</b>	<b>19 020 308</b>	<b>1.4</b>	<b>26 628 431</b>	
<b>Основной капитал, всего</b>	<b>120 654 008</b>		<b>168 915 611</b>	

## Совет Банка

Имя, фамилия	Должность	Дата назначения на должность и период
Леонид Эстеркин	Председатель Совета	06/04/2021 - 06/04/2024
Аркадий Сухаренко	Заместитель председателя Совета	06/04/2021 - 06/04/2024
Brendan Thomas Murphy	Заместитель председателя Совета	06/04/2021 - 10/03/2023
Dermot Fachtna Desmond	Член Совета	06/04/2021 - 06/04/2024
Валентин Блюгер	Член Совета	06/04/2021 - 06/04/2024
Илья Сухаренко	Член Совета	06/04/2021 - 06/04/2024

## Правление Банка

Имя, фамилия	Должность	Дата назначения на должность и период
Елена Буряя	Председатель Правления	14/10/2022 - 13/10/2025
Руслан Стецюк	Член Правления, Заместитель председателя Правления	14/10/2022 - 13/10/2025
Михаил Бирзгал	Член Правления	19/08/2021 - 19/08/2024
Владлен Топчиян	Член Правления	02/09/2020 - 02/09/2023
Сандрис Страуме	Член Правления, Директор по рискам	21/10/2022 - 20/10/2025



В данном публичном квартальном отчете состав консолидированной группы (далее в тексте – концерн) определен в соответствии с Правилами Комиссии рынка финансов и капитала по подготовке публичных квартальных отчетов кредитных учреждений № 231.

АО "Rietumu Banka" является материнской компанией концерна.

№	Название коммерческого общества	Регистрационный номер	Код места регистрации	Регистрационный адрес	Вид деятельности коммерческого общества*	Доля в основном капитале (%)	Доля прав голоса в коммерческом обществе (%)	Основание для включения в группу**
1.	AS "Rietumu Banka"	40003074497	LV	Latvia, Riga, Vesetas str. 7	BNK	100	100	MT
2.	SIA "RB Investments"	40003669082	LV	Latvia, Riga, Vesetas str. 7	CFI	100	100	MS
3.	SIA "KI Zeme"	40103161381	LV	Latvia, Riga, Vesetas str. 7	PLS	100	100	MMS
4.	SIA "KI Nekustamie īpašumi"	40103182129	LV	Latvia, Riga, Vesetas str. 7	PLS	100	100	MMS
5.	SIA "Vesetas 7"	40103182735	LV	Latvia, Riga, Vesetas str. 7	PLS	100	100	MS
6.	Rietumu leasing OOO	100188077	BY	Belarus, Minsk, Odoevskogo str. 117, 6th floor, office 9	LIZ	100	100	MS
7.	SIA "InCREDIT GROUP"	40103307404	LV	Latvia, Riga, Kr.Barona str. 130	CFI	51	51	MS
8.	SIA "Ekoagro"	40003741971	LV	Latvia, Riga, Vesetas str. 7	PLS	100	100	MMS
9.	AS Rietumu Asset Management IPS	40103753360	LV	Latvia, Riga, Vesetas str. 7	IPS	100	100	MS
10.	SIA "Overseas Estates"	40003943207	LV	Latvia, Ventspils, Dzintaru str. 3A	PLS	100	100	MS
11.	KI Invest OOO	1157746168007	RU	Russia, Moscow, 117246. Nauchnij pr. 19	PLS	100	100	MMS
12.	SIA "Euro Textile Group"	40003660929	LV	Latvia, Riga, Vesetas str. 7	PLS	100	100	MS
13.	SIA "KI FUND"	40203088127	LV	Latvia, Riga, Vesetas str. 7	PLS	100	100	MS
14.	SIA "COCHERA DEVELOPMENT GROUP"	40003968198	LV	Latvia, Riga, Brivibas str. 109	PLS	100	100	MMS

\* BNK - банк; ENI - учреждение электронной коммерции; IBS - брокерское общество вложений; IPS - общество по управлению вложениями; PFO - пенсионный фонд; LIZ - лизинговая компания; CFI - другое финансовое учреждение; PLS - вспомогательное общество.

\*\* MS - дочернее общество; MMS - дочернее общество дочернего общества; MT - материнское общество; СТ-другое общество.



## Расчет прибыли и убытков

	Банк		Концерн	
	01.01.2023- 31.03.2023	01.01.2023- 31.03.2023	01.01.2022- 31.03.2023	01.01.2022- 31.03.2023
	Неаудированный	Неаудированный	Неаудированный	Неаудированный
	000'EUR			
Процентные доходы	11 664	13 235	9 296	11 507
Процентные расходы	-2 546	-2 591	-2 876	-2 999
Доходы от дивидендов	11	11	28	28
Комиссионные доходы	2 317	2 362	2 444	2 536
Комиссионные расходы	-370	-441	-678	-765
*Чистая прибыль / (убытки) от прекращения признания финансовых активов и финансовых обязательств, не учитываемых по справедливой стоимости с отражением ее изменения в отчете прибыли или убытков*	-	-	1 218	1 218
Чистая прибыль/(убытки) от финансовых активов и обязательств, учитываемых по справедливой стоимости с отражением её изменения в отчете прибыли или убытков	11	11	-142	-142
Чистая прибыль / (убытки) от курсовой разницы	65	-1 999	728	-827
Прибыль/(убытки) от прекращения признания нефинансовых активов	162	165	96	836
Прочие доходы	130	1 238	145	1 798
Прочие расходы	-4	-310	-4	-6
Административные расходы	-6 870	-9 130	-5 703	-8 670
Износ	-435	-356	-438	-450
Накопления (или аннулирование накоплений)	8	6	-122	-118
Убытки от уменьшения стоимости (или аннулирование обесценения)	-416	-276	-3 400	-3 676
<b>Прибыль до уплаты подоходного налога</b>	<b>3 727</b>	<b>1 925</b>	<b>592</b>	<b>270</b>
Подоходный налог	-70	361	-75	166
<b>Прибыль отчетного периода</b>	<b>3 657</b>	<b>2 286</b>	<b>517</b>	<b>436</b>
Прочий совокупный доход за отчетный период	4 505	6 501	-12 427	-13 353



## Балансовый отчет

	000'EUR			
	Банк 31.03.2023	Концерн 31.03.2023	Банк 31.12.2022	Концерн 31.12.2022
	Неаудированный	Неаудированный	Аудированный*	Неаудированный
<b>АКТИВЫ</b>				
Касса и требования к центробанкам, до востребования	136 900	136 913	248 584	248 618
Требования к кредитным учреждениям, до востребования	10 774	11 125	13 757	14 490
Финансовые активы, оцениваемые по справедливой стоимости с отражением в отчете прибыли/убытков	7 398	7 842	5 522	5 966
Финансовые активы, оцениваемые по справедливой стоимости с отражением в прочем совокупном доходе	340 811	340 811	351 038	351 038
Финансовые активы, оцениваемые по амортизированной стоимости	690 184	650 981	670 469	630 787
Кредиты, нетто	624 315	585 112	604 332	564 650
в т.ч.				
	кредиты, брутто	649 741	608 660	629 070
	ожидаемые убытки	-25 426	-23 548	-24 738
	этап 1	-3 339	-2 594	-2 973
	этап 2	-5 620	-1 981	-5 479
	этап 3	-16 467	-18 973	-16 286
Долговые бумаги, нетто	65 869	65 869	66 137	66 137
в т.ч.				
	долговые бумаги, брутто	68 130	68 130	68 394
	ожидаемые убытки	-2 261	-2 261	-2 257
	этап 1	-1 015	-1 015	-1 008
	этап 2	-323	-323	-326
	этап 3	-923	-923	-923
Материальные активы	58 358	121 988	59 215	121 882
	основные средства	22 653	28 151	22 957
	вложения в недвижимость	35 705	93 837	36 258
Нематериальные активы	1 207	1 216	1 246	1 255
Инвестиции в дочерние компании, совместные предприятия и ассоциированные компании	37 662	15 984	40 262	18 584
Налоговые активы	5	1 006	5	567
Прочие активы	14 100	11 317	11 135	7 658
Долгосрочные активы и группы выбытия, классифицированные как удерживаемые для продажи	303	312	1 343	1 377
<b>Активы всего:</b>	<b>1 297 702</b>	<b>1 299 495</b>	<b>1 402 576</b>	<b>1 402 222</b>
<b>ОБЯЗАТЕЛЬСТВА, СОБСТВЕННЫЙ КАПИТАЛ И РЕЗЕРВЫ</b>				
Обязательства перед Банком Латвии	50 109	50 109	49 811	49 811
Обязательства перед кредитными учреждениями, до востребования	2 217	2 217	1 679	1 679
Финансовые обязательства, оцениваемые по справедливой стоимости с отражением в отчете прибыли/убытков	747	747	551	551
Финансовые обязательства, отраженные по амортизированной стоимости приобретения	859 207	842 981	978 929	961 712
в том числе:	Вклады	832 501	830 715	951 824
Налоговые обязательства	-	815	-	862
Накопления	33 721	33 712	33 729	33 719
Прочие обязательства	9 741	12 095	4 079	5 886
<b>Обязательства всего</b>	<b>955 742</b>	<b>942 676</b>	<b>1 068 778</b>	<b>1 054 220</b>
<b>Капитал и резервы</b>	<b>341 960</b>	<b>356 819</b>	<b>333 798</b>	<b>348 002</b>
в том числе:				
	оплаченный основной капитал	168 916	168 916	168 916
	эмиссионная наценка акций	52 543	52 543	52 543
	резервный капитал	23	23	23
	нераспределенная прибыль прошлых лет	141 446	149 529	122 335
	нераспределенная прибыль отчетного года	3 657	1 966	19 111
	резерв на переоценку основных средств	-	6 705	-
	резерв на переоценку финансовых активов, оцениваемых по справедливой стоимости	-24 625	-24 625	-29 130
	резерв переоценки валюты	-	-2 400	-
	неконтролирующая доля участия	-	4 162	-
<b>Капитал и резервы и обязательства всего:</b>	<b>1 297 702</b>	<b>1 299 495</b>	<b>1 402 576</b>	<b>1 402 222</b>
<b>Внебалансовые обязательства и гарантии, нетто</b>	<b>182 663</b>	<b>147 335</b>	<b>188 288</b>	<b>147 328</b>
в том числе:				
	внебалансовые обязательства и гарантии, брутто	183 456	148 120	189 090
	ожидаемые убытки	-793	-785	-802
	этап 1	-752	-744	-797
	этап 2	-41	-41	-5

\* Информация подготовлена на основании данных аудированного отчета за 31 декабря 2022 года.

После ревизии годового финансового отчета произошли существенные изменения в позиции Финансовые активы, оцениваемые по амортизированной стоимости, Долговые бумаги, и в позиции Финансовые активы, оцениваемые по справедливой стоимости с отражением в прочем совокупном доходе. Причина изменений - отмена реклассификации ценных бумаг.





## Показатели

	Банк 31.03.2023 Неаудированный	Концерн 31.03.2023 Неаудированный	Банк 31.12.2022 Аудированный*	Концерн 31.12.2022 Неаудированный
ROE <sup>1</sup>	4.30%	2.20%	5.66%	4.96%
ROA <sup>2</sup>	1.12%	0.61%	1.29%	1.18%

## Нормативные требования

	Банк 31.03.2023 Неаудированный	Концерн 31.03.2023 Неаудированный	Банк 31.12.2022 Аудированный*	Концерн 31.12.2022 Неаудированный
Показатель достаточности капитала	23.99%	24.26%	24.66%	24.85%

## Финансовые показатели

	Банк 31.03.2023 Неаудированный	Концерн 31.03.2023 Неаудированный	Банк 31.12.2022 Аудированный*	Концерн 31.12.2022 Неаудированный
Отношение собственного капитала к кредитному портфелю	54.77%	60.98%	55.23%	61.63%
Отношение кредитного портфеля к активам	48.11%	45.03%	43.09%	40.27%
Отношение собственного капитала к активам	26.35%	27.46%	23.80%	24.82%
Отношение депозитов к кредитам	133.35%	141.98%	157.50%	168.21%

<sup>1</sup>ROE - Отношение чистой прибыли отчетного периода к средней величине собственного капитала

<sup>2</sup>ROA - Отношение чистой прибыли отчетного периода к средней величине всех активов

\* Информация подготовлена на основании данных аудированного отчета за 31 декабря 2022 года.



## Сводный отчет собственного капитала и минимальных требований к капиталу

№	Наименование позиции	Банк	Концерн
		000'EUR 31.03.2023	000'EUR 31.03.2023
<b>1</b>	<b>Собственный капитал (1.1.+1.2.)</b>	<b>283 354</b>	<b>286 629</b>
1.1.	Капитал первого уровня (1.1.1.+1.1.2.)	265 420	268 695
1.1.1.	Основной капитал первого уровня	265 420	268 695
1.1.2.	Дополнительный капитал первого уровня	-	-
1.2.	Капитал второго уровня	17 934	17 934
<b>2</b>	<b>Общая сумма требований к капиталу по рискам (2.1.+2.2.+2.3.+2.4.+2.5.+2.6.+2.7.)</b>	<b>1 181 347</b>	<b>1 181 605</b>
2.1.	Взвешенная стоимость риска рискованных сделок по кредитному риску, кредитному риску контрагента, риску снижения возмещаемой стоимости и риску неоплаченной поставки	1 048 438	1 029 074
2.2.	Общая сумма требований к капиталу по риску расчетов/поставок	-	-
2.3.	Общая сумма требований к капиталу по риску позиции, валютному риску и товарному риску	13 471	10 993
2.4.	Общая сумма требований к капиталу по операционному риску	119 027	141 127
2.5.	Общая сумма требований к капиталу для коррекции стоимости кредитов	411	411
2.6.	Общая сумма требований к капиталу по рискам больших сделок в торговом портфеле	-	-
2.7.	Сумма требований к капиталу по прочим рискам	-	-
<b>3</b>	<b>Показатели и уровни капитала</b>		
3.1.	Показатель основного капитала первого уровня (%) (1.1.1./2.*100)	22.47	22.74
3.2.	Избыток (+)/ недостаток (-) основного капитала первого уровня (1.1.1.-2.*4.5%)	212 259	215 523
3.3.	Показатель капитала первого уровня (%) (1.1./2.*100)	22.47	22.74
3.4.	Избыток (+)/недостаток(-) капитала первого уровня (1.1.-2.*6%)	194 539	197 799
3.5.	Общий показатель капитала (%) (1./2.*100)	23.99	24.26
3.6.	Общий избыток (+)/ недостаток (-) капитала (1.-2.*8%)	188 846	192 101
<b>4</b>	<b>Резервные требования общего капитала (4.1.+4.2.+4.3.+4.4.+4.5.)</b>	<b>43 082</b>	<b>43 126</b>
4.1.	Резерв сохранения капитала	29 534	29 540
4.2.	Резерв сохранения в связи с макропруденциальным или системным риском, выявленным на уровне государства-участника	-	-
4.3.	Антициклический резерв капитала, специфический для организации	1 735	1 770
4.4.	Резерв капитала для системного риска	-	-
4.5.	Прочий резерв капитала для организации системного значения	11 813	11 816
<b>5</b>	<b>Показатели капитала с учетом коррекции</b>		
5.1.	Размер коррекции стоимости активов, применяемый для пруденциальных целей	-	-
5.2.	Показатель основного капитала первого уровня с учетом коррекции, указанной в строке 5.1.	22.47%	22.74%
5.3.	Показатель капитала первого уровня с учетом коррекции, указанной в строке 5.1.	22.47%	22.74%
5.4.	Общий показатель капитала с учетом коррекции, указанной в строке 5.1.	23.99%	24.26%

С 2023 года переходный период, нормы которого в соответствии с Регламентом (ЕС) 2017/2395 применялись Группой и Банком при расчете коэффициента достаточности капитала с целью снижения влияния МСФО (IFRS) 9 на собственный капитал, закончился.

АО Rietumu Banka не применяет временный подход согласно статье 468 Регламента № 575/2013 в отношении использования нереализованной прибыли или убытков по финансовым активам, которые оцениваются по справедливой стоимости с отображением в прочих совокупных доходах, в расчете показателей собственного капитала и достаточности капитала.

## Расчет показателя покрытия ликвидности

№	Наименование позиции	Банк	Концерн
		000'EUR 31.03.2023	000'EUR 31.03.2023
1	Резерв ликвидности	229 724	229 736
2	Исходящие чистые денежные потоки	121 289	121 196
3	Показатель покрытия ликвидности (%)	189.40%	189.56%



С информацией о риск-менеджменте можно ознакомиться в последнем опубликованном годовом отчете Банка:

<https://www.rietumu.com/ru/about-bank/bank-finance/bank-finance-audited>



## Анализ концентрации портфеля ценных бумаг Банка и Концерна

Портфель ценных бумаг Банка и Концерна по странам, в которых общая учетная стоимость эмитированных ценных бумаг превышает 10 процентов от собственного капитала Банка.

000'EUR					
31.03.2023 Неаудированный	Финансовые инструменты, оцениваемые по справедливой стоимости с отражением в отчете прибыли/убытков	Финансовые инструменты, оцениваемые по справедливой стоимости с отражением в прочем совокупном доходе	Финансовые инструменты, оцениваемые по амортизированной стоимости	ВСЕГО:	% к собственному капиталу*
Эмитент					
<b>Люксембург</b>					
Другие финансовые корпорации	-	1 849	24 892	26 741	
Нефинансовые корпорации	-	11 013	1 316	12 329	
<b>Всего:</b>	-	<b>12 862</b>	<b>26 208</b>	<b>39 070</b>	<b>11.43%</b>
<b>США</b>					
Кредитные учреждения	-	1 689	-	1 689	
Другие финансовые корпорации	3 122	19 218	489	22 829	
Нефинансовые корпорации	-	43 634	3 046	46 680	
<b>Всего:</b>	<b>3 122</b>	<b>64 541</b>	<b>3 535</b>	<b>71 198</b>	<b>20.82%</b>
<b>Ценные бумаги других стран:</b>	<b>288</b>	<b>263 408</b>	<b>36 126</b>	<b>299 822</b>	
<b>Всего портфель ценных бумаг:</b>	<b>3 410</b>	<b>340 811</b>	<b>65 869</b>	<b>410 090</b>	

\* Общий остаток по эмитентам одного государства в процентах от собственного капитала Банка

