

2021

Финансовый отчет
3 квартал 2021 года



RIETUMU
BANK

Содержание

/ 3	Общая информация
/ 4	Структура АО «Rietumu Banka»
/ 5	Акционеры Банка Совет Банка Правление Банка
/ 6	Состав концерна
/ 7-11	Финансовые результаты
	Расчёт прибыли и убытков
	Балансовый отчет
	Показатели
	Нормативные требования
	Финансовые показатели
	Сводный отчет собственного капитала и минимальных требований к капиталу
	Расчёт показателя покрытия ликвидности
/ 12	Риск-менеджмент
/ 13	Приложение



Миссия

Банк предлагает качественные и профессиональные финансовые услуги динамично развивающимся предприятиям и состоятельным частным лицам в Латвии, странах Балтии, ЕС и других регионах мира.

Своим клиентам Rietumu предоставляет сервис самого высокого уровня. Наш персонализированный и индивидуальный подход к оказанию услуг позволяет разрабатывать и предлагать каждому клиенту финансовые решения, максимально соответствующие потребностям его бизнеса и личным предпочтениям.

Визия

Банк занимает ведущую позицию в сфере обслуживания корпоративных клиентов и управления капиталом в Латвии и на региональном уровне.

Банк продолжит укреплять свои позиции с целью обеспечения стабильной прибыльности и поддержания неизменно высоких показателей эффективности. В числе наших приоритетов – продолжение устойчивого роста, совершенствование технологической базы и поддержание качественной административной инфраструктуры.

Банк продолжит планомерно развивать систему контроля над рисками, а также способствовать дальнейшему повышению квалификации персонала и стимулировать профессиональный рост всех сотрудников.

Rietumu социально ответственный латвийский банк, оказывающий помощь и поддержку нуждающимся, которая осуществляется через учрежденный для этих целей благотворительный фонд.

Стратегия деятельности

АО Rietumu Banka

Для достижения целей банк применяет специально разработанную стратегию, основными приоритетами которой являются:

- / сотрудничество с клиентами, которые работают на международном уровне, и клиентами, которым принадлежат производственные предприятия, сети поставщиков и розничной торговли, транспортные и строительные компании; предприятия, ориентированные на импорт и экспорт, а также клиенты, ведущие трансграничную коммерческую деятельность;
- / управление капиталом и активами, брокерские услуги на фондовой бирже, сфера инвестиций и корпоративных финансов; межбанковское кредитование и инвестиции в ценные бумаги; привлечение кредитных ресурсов и вкладов физических и юридических лиц и т.д.;
- / повышение качества обслуживания клиентов, через усовершенствование существующих продуктов и разработку новых продуктов, которые соответствуют текущей рыночной ситуации и технологическим возможностям;
- / оптимизация внутренних процессов и информационных систем в рамках комплексной технологической модернизации.

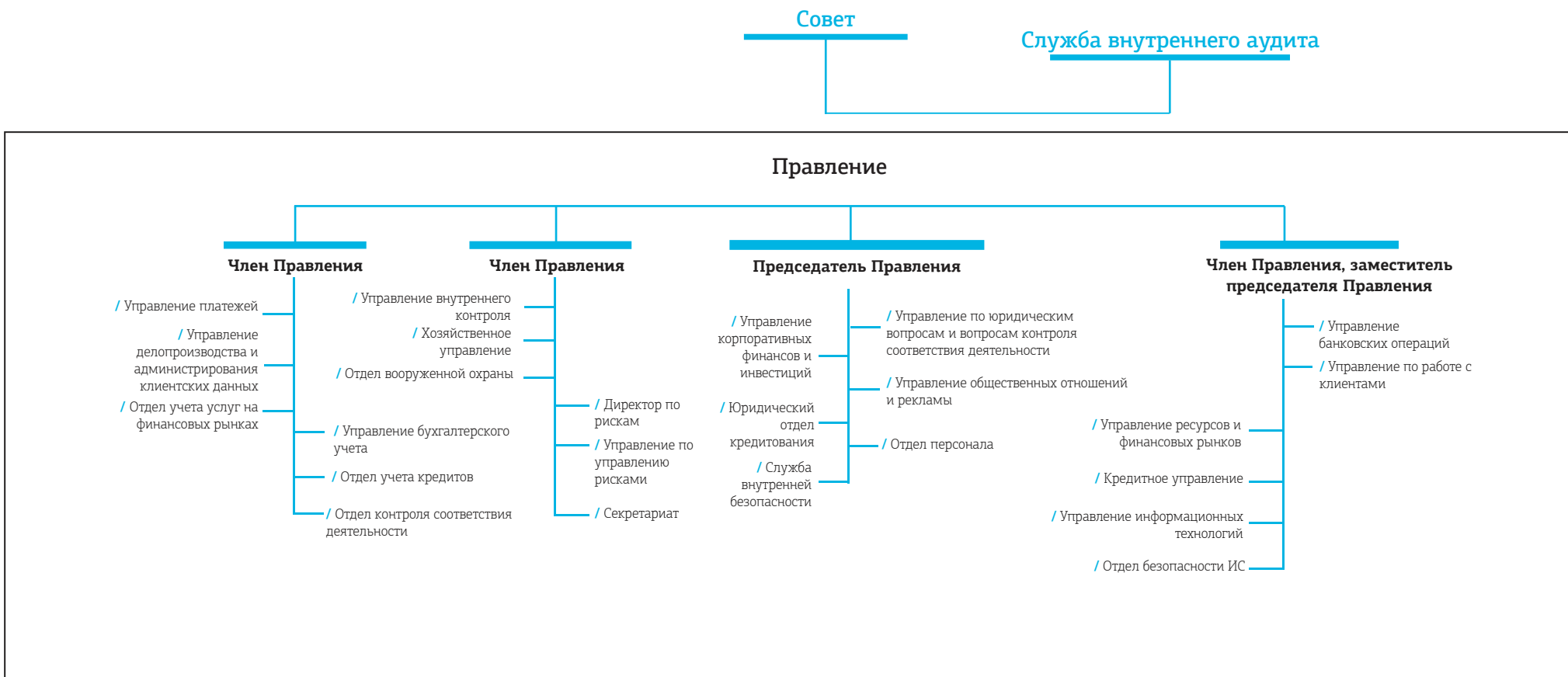
Офис и представительства Банка

С информацией о главном офисе и представительствах Банка можно ознакомиться на сайте Rietumu в разделе «О Банке»

<https://www.rietumu.com/ru/about-bank/bank-details>



Структура АО «Rietumi Банка»



Акционеры Банка	Количество акций	Номинальная стоимость одной акции в EUR	Оплаченный капитал в EUR	% от акций с правом голоса
Предприятия - нерезиденты, всего	33 650 918		47 111 285	33.11%
Boswell (International) Consulting Limited	33 650 918	1.4	47 111 285	33.11%
Предприятия - резиденты, всего	51 278 829		71 790 361	50.46%
SIA "Esterkin Family Investments" (Латвия)	33 660 627	1.4	47 124 878	33.12%
SIA "Suharenko Family Investments" (Латвия)	17 618 202	1.4	24 665 483	17.34%
Другие	16 703 953	1.4	23 385 534	16.43%
Акции с правом голоса, всего	101 633 700		142 287 180	100.00%
Акции без права голоса	19 020 308	1.4	26 628 431	
Основной капитал, всего	120 654 008		168 915 611	

Совет Банка

Имя, фамилия	Должность	Дата назначения на должность и период
Леонид Эстеркин	Председатель Совета	06/04/2021 - 06/04/2024
Аркадий Сухаренко	Заместитель председателя Совета	06/04/2021 - 06/04/2024
Brendan Thomas Murphy	Заместитель председателя Совета	06/04/2021 - 06/04/2024
Dermot Fachtna Desmond	Член Совета	06/04/2021 - 06/04/2024
Валентин Блюгер	Член Совета	06/04/2021 - 06/04/2024
Илья Сухаренко	Член Совета	06/04/2021 - 06/04/2024

Правление Банка

Имя, фамилия	Должность	Дата назначения на должность и период
Елена Бурая	Председатель Правления	19/08/2021 - 19/08/2024
Руслан Стецюк	Член Правления, Заместитель председателя Правления	23/09/2019 - 23/09/2022
Михаил Бирзгал	Член Правления	19/08/2021 - 19/08/2024
Владлен Топчян	Член Правления	02/09/2020 - 02/09/2023



В данном публичном квартальном отчете состав консолидированной группы (далее в тексте – концерн) определен в соответствии с Правилами Комиссии рынка финансов и капитала по подготовке публичных квартальных отчетов кредитных учреждений № 231.

АО "Rietumu Banka" является материнской компанией концерна.

№	Название коммерческого общества	Регистрационный номер	Код места регистрации	Регистрационный адрес	Вид деятельности коммерческого общества*	Доля в основном капитале (%)	Доля прав голоса в коммерческом обществе (%)	Основание для включения в группу**
1.	AS "Rietumu Banka"	40003074497	LV	Latvia, Riga, Vesetas str. 7	BNK	100	100	MT
2.	SIA "RB Investments"	40003669082	LV	Latvia, Riga, Vesetas str. 7	CFI	100	100	MS
3.	SIA "KI Zeme"	40103161381	LV	Latvia, Riga, Vesetas str. 7	PLS	100	100	MMS
4.	SIA "KI Nekustamie īpašumi"	40103182129	LV	Latvia, Riga, Vesetas str. 7	PLS	100	100	MMS
5.	SIA "Vesetas 7"	40103182735	LV	Latvia, Riga, Vesetas str. 7	PLS	100	100	MS
6.	Rietumu leasing OOO	100188077	BY	Belarus, Minsk, Odoevskogo str. 117, 6th floor, office 9	LIZ	100	100	MS
7.	SIA "InCREDIT GROUP"	40103307404	LV	Latvia, Riga, Kr.Barona str. 130	CFI	51	51	MS
8.	SIA "ESP European Steel Production"	40103266905	LV	Latvia, Olaine, Rupnicu str. 4	PLS	100	100	MMS
9.	SIA "Ekoagro"	40003741971	LV	Latvia, Riga, Vesetas str. 7	PLS	100	100	MMS
10.	AS Rietumu Asset Management IPS	40103753360	LV	Latvia, Riga, Vesetas str. 7	IPS	100	100	MS
11.	SIA "Overseas Estates"	40003943207	LV	Latvia, Ventspils, Dzintaru str. 3A	PLS	100	100	MS
12.	KI Invest OOO	1157746168007	RU	Russia, Moscow, 117246. Nauchnij pr. 19	PLS	100	100	MMS
13.	SIA "Euro Textile Group"	40003660929	LV	Latvia, Riga, Ganību dambis 30	PLS	100	100	MS
14.	SIA "KI FUND"	40203088127	LV	Latvia, Riga, Vesetas str. 7	PLS	100	100	MS
15.	SIA "COCHERA DEVELOPMENT GROUP"	40003968198	LV	Latvia, Riga, Brīvības str. 109	PLS	100	100	MMS

* BNK - банк; ENI - учреждение электронной коммерции; IBS - брокерское общество вложений; IPS - общество по управлению вложениями; PFO - пенсионный фонд; LIZ - лизинговая компания; CFI - другое финансовое учреждение; PLS - вспомогательное общество.

** MS - дочернее общество; MMS - дочернее общество дочернего общества; MT - материнское общество; ST - другое общество.



Расчет прибыли и убытков

	000'EUR			
	Банк 30.09.2021 Неаудированный	Концерн 30.09.2021 Неаудированный	Банк 30.09.2020 Неаудированный	Концерн 30.09.2020 Неаудированный
Процентные доходы	27 805	36 918	30 325	38 089
Процентные расходы	-10 094	-10 776	-12 905	-13 174
Доходы от дивидендов	2 734	108	2 943	57
Комиссионные доходы	11 296	11 649	13 702	14 081
Комиссионные расходы	-2 167	-2 554	-3 004	-3 349
Чистая прибыль / (убытки) от прекращения признания финансовых активов и финансовых обязательств, не учитываемых по справедливой стоимости с отражением ее изменения в отчете прибыли или убытков	4 552	4 552	2 743	2 743
Чистая прибыль/(убытки) от финансовых активов и обязательств, учитываемых по справедливой стоимости с отражением её изменения в отчете прибыли или убытков	2 419	2 419	-208	-209
Чистая прибыль / (убытки) от курсовой разницы	2 665	3 505	4 213	360
Прибыль/(убытки) от прекращения признания нефинансовых активов	588	2 647	738	842
Прочие доходы	1 164	5 372	1 189	6 584
Прочие расходы	-40	-117	-19	-1 497
Административные расходы	-18 904	-28 593	-18 717	-27 024
Износ	-1 396	-1 523	-1 895	-1 611
Накопления (или аннулирование накоплений)	4 094	4 092	-89	-105
Убытки от уменьшения стоимости (или аннулирование обесценения)	-3 082	-3 931	-594	-3 573
Прибыль до уплаты подоходного налога	21 634	23 768	18 422	12 214
Подоходный налог	161	-878	-314	-566
Прибыль отчетного периода	21 795	22 890	18 108	11 648
Прочий совокупный доход за отчетный период	-1 828	-2 406	-7 766	-7 885



Балансовый отчет

	000'EUR			
	Банк 30.09.2021	Концерн 30.09.2021	Банк 31.12.2020	Концерн 31.12.2020
	Неаудированный	Неаудированный	Аудированный*	Неаудированный
АКТИВЫ				
Касса и требования к центробанкам, до востребования	251 256	251 288	261 340	261 362
Требования к кредитным учреждениям, до востребования	23 833	24 169	76 818	77 240
Финансовые активы, оцениваемые по справедливой стоимости с отражением в отчете прибыли/убытков	7 660	7 768	16 141	16 250
Финансовые активы, оцениваемые по справедливой стоимости с отражением в прочем совокупном доходе	359 682	359 682	344 496	344 496
Финансовые активы, оцениваемые по амортизированной стоимости	719 240	680 059	670 637	624 377
Кредиты, нетто	654 851	615 670	606 346	560 086
в т.ч.				
кредиты, брутто	670 608	632 824	619 031	573 234
ожидаемые убытки	-15 757	-17 154	-12 685	-13 148
этап 1	-1 972	-2 165	-1 475	-1 904
этап 2	-2 002	-1 384	-1 349	-926
этап 3	-11 783	-13 605	-9 861	-10 318
Долговые бумаги, нетто	64 389	64 389	64 291	64 291
в т.ч.				
долговые бумаги, брутто	65 588	65 588	65 399	65 399
ожидаемые убытки	-1 199	-1 199	-1 108	-1 108
этап 1	-598	-598	-583	-583
этап 2	-601	-601	-525	-525
Материальные активы	62 660	112 580	67 605	119 223
основные средства	26 267	36 261	26 714	37 344
вложения в недвижимость	36 393	76 319	40 891	81 879
Нематериальные активы	1 757	1 772	1 923	1 936
Инвестиции в дочерние компании, совместные предприятия и ассоциированные компании	42 871	18 866	27 319	3 233
Налоговые активы	5	773	-	825
Прочие активы	31 836	35 787	12 904	18 384
Долгосрочные активы и группы выбытия, классифицированные как удерживаемые для продажи	-	20	-	4 577
Активы всего:	1 500 800	1 492 764	1 479 183	1 471 903
ОБЯЗАТЕЛЬСТВА, СОБСТВЕННЫЙ КАПИТАЛ И РЕЗЕРВЫ				
Обязательства перед кредитными учреждениями, до востребования	952	952	4 465	4 482
Финансовые обязательства, оцениваемые по справедливой стоимости с отражением в отчете прибыли/убытков	2 899	2 899	54	54
Финансовые обязательства, отраженные по амортизированной стоимости приобретения	1 115 273	1 094 474	1 110 930	1 090 238
в том числе:				
Вклады	1 086 769	1 085 288	1 082 424	1 077 488
Налоговые обязательства	-	26	-	151
Накопления	30 131	30 100	34 225	34 191
Прочие обязательства	7 564	15 160	5 495	12 668
Обязательства всего	1 156 819	1 143 611	1 155 169	1 141 784
Капитал и резервы	343 981	349 153	324 014	330 119
в том числе:				
оплаченный основной капитал	168 916	168 916	168 916	168 916
эмиссионная наценка акций	52 543	52 543	52 543	52 543
резервный капитал	23	23	23	23
нераспределенная прибыль прошлых лет	100 835	105 099	82 710	93 645
нераспределенная прибыль отчетного года	21 795	21 607	18 125	11 433
резерв на переоценку основных средств	-	1 831	-	1 869
резерв на переоценку финансовых активов, оцениваемых по справедливой стоимости	-131	-131	1 697	1 697
резерв переоценки валюты	-	-4 277	-	-3 736
неконтролирующая доля участия	-	3 542	-	3 729
Капитал и резервы и обязательства всего:	1 500 800	1 492 764	1 479 183	1 471 903
Внебалансовые обязательства и гарантии, нетто	145 616	93 026	158 439	103 205
в том числе:				
внебалансовые обязательства и гарантии, брутто	145 747	93 126	158 663	103 396
ожидаемые убытки	-131	-100	-224	-191
этап 1	-131	-100	-224	-191

* Информация подготовлена на основании данных аудированного отчета за 31 декабря 2020 года.



Показатели

	Банк 30.09.2021 Неаудированный	Концерн 30.09.2021 Неаудированный	Банк 31.12.2020 Аудированный*	Концерн 31.12.2020 Неаудированный
ROE ¹	8.65%	8.41%	5.84%	3.61%
ROA ²	1.87%	1.86%	1.25%	0.75%

Нормативные требования

	Банк 30.09.2021 Неаудированный	Концерн 30.09.2021 Неаудированный	Банк 31.12.2020 Аудированный*	Концерн 31.12.2020 Неаудированный
Показатель достаточности капитала	23.09%	22.82%	22.76%	22.61%

Финансовые показатели

	Банк 30.09.2021 Неаудированный	Концерн 30.09.2021 Неаудированный	Банк 31.12.2020 Аудированный*	Концерн 31.12.2020 Неаудированный
Отношение собственного капитала к кредитному портфелю	52.53%	56.71%	53.44%	58.94%
Отношение кредитного портфеля к активам	43.63%	41.24%	40.99%	38.05%
Отношение собственного капитала к активам	22.92%	23.39%	21.90%	22.43%
Отношение депозитов к кредитам	165.96%	176.28%	178.52%	192.38%

¹ROE - Отношение чистой прибыли отчетного периода к средней величине собственного капитала

²ROA - Отношение чистой прибыли отчетного периода к средней величине всех активов

* Информация подготовлена на основании данных аудированного отчета за 31 декабря 2020 года.



Сводный отчет собственного капитала и минимальных требований к капиталу

№	Наименование позиции	Банк	Концерн
		000'EUR 30.09.2021	000'EUR 30.09.2021
1	Собственный капитал (1.1.+1.2.)	299 344	297 603
1.1.	Капитал первого уровня (1.1.1.+1.1.2.)	280 049	278 308
1.1.1.	Основной капитал первого уровня	280 049	278 308
1.1.2.	Дополнительный капитал первого уровня	-	-
1.2.	Капитал второго уровня	19 295	19 295
2	Общая сумма требований к капиталу по рискам (2.1.+2.2.+2.3.+2.4.+2.5.+2.6.+2.7.)	1 296 674	1 303 976
2.1.	Взвешенная стоимость риска рискованных сделок по кредитному риску, кредитному риску контрагента, риску снижения возмещаемой стоимости и риску неоплаченной поставки	1 159 523	1 139 716
2.2.	Общая сумма требований к капиталу по риску расчетов/поставок	-	-
2.3.	Общая сумма требований к капиталу по риску позиции, валютному риску и товарному риску	6 508	10 329
2.4.	Общая сумма требований к капиталу по операционному риску	130 286	153 574
2.5.	Общая сумма требований к капиталу для коррекции стоимости кредитов	357	357
2.6.	Общая сумма требований к капиталу по рискам больших сделок в торговом портфеле	-	-
2.7.	Сумма требований к капиталу по прочим рискам	-	-
3	Показатели и уровни капитала		
3.1.	Показатель основного капитала первого уровня (%) (1.1.1./2.*100)	21.60	21.34
3.2.	Избыток (+)/ недостаток (-) основного капитала первого уровня (1.1.1.-2.*4.5%)	221 699	219 629
3.3.	Показатель капитала первого уровня (%) (1.1./2.*100)	21.60	21.34
3.4.	Избыток (+)/недостаток(-) капитала первого уровня (1.1.-2.*6%)	202 249	200 069
3.5.	Общий показатель капитала (%) (1./2.*100)	23.09	22.82
3.6.	Общий избыток (+)/ недостаток (-) капитала (1.-2.*8%)	195 610	193 285
4	Резервные требования общего капитала (4.1.+4.2.+4.3.+4.4.+4.5.)	49 230	49 529
4.1.	Резерв сохранения капитала	32 417	32 599
4.2.	Резерв сохранения в связи с макропруденциальным или системным риском, выявленным на уровне государства-участника	-	-
4.3.	Антициклический резерв капитала, специфический для организации	605	630
4.4.	Резерв капитала для системного риска	-	-
4.5.	Прочий резерв капитала для организации системного значения	16 208	16 300
5	Показатели капитала с учетом коррекции		
5.1.	Размер коррекции стоимости активов, применяемый для пруденциальных целей	-	-
5.2.	Показатель основного капитала первого уровня с учетом коррекции, указанной в строке 5.1.	21.60%	21.34%
5.3.	Показатель капитала первого уровня с учетом коррекции, указанной в строке 5.1.	21.60%	21.34%
5.4.	Общий показатель капитала с учетом коррекции, указанной в строке 5.1.	23.09%	22.82%



Информация о показателях собственного капитала и достаточности капитала, если кредитная организация применяет переходный период для смягчения влияния МСФО (IFRS) 9 на капитал

№	Наименование позиции	Банк	Концерн
		000'EUR 30.09.2021	000'EUR 30.09.2021
1.A	Собственный капитал, если переходный период МСФО (IFRS) 9 не применяется	295 594	294 287
1.1.A	Капитал первого уровня, если переходный период МСФО (IFRS) 9 не применяется	276 299	274 992
1.1.1.A	Основной капитал первого уровня, если переходный период МСФО (IFRS) 9 не применяется	276 299	274 992
2.A	Общая сумма рискованных сделок, если переходный период МСФО (IFRS) 9 не применяется	1 292 644	1 300 335
3.1.A	Показатель основного капитала первого уровня, если переходный период МСФО (IFRS) 9 не применяется	21.37%	21.15%
3.3.A	Показатель капитала первого уровня, если переходный период МСФО (IFRS) 9 не применяется	21.37%	21.15%
3.5.A	Общий показатель капитала, если переходный период МСФО (IFRS) 9 не применяется	22.87%	22.63%

АО Rietumu Banka не применяет временный подход согласно статье 468 Регламента № 575/2013 в отношении использования нереализованной прибыли или убытков по финансовым активам, которые оцениваются по справедливой стоимости с отображением в прочих совокупных доходах, в расчете показателей собственного капитала и достаточности капитала.

Расчет показателя покрытия ликвидности

№	Наименование позиции	Банк	Концерн
		000'EUR 30.09.2021	000'EUR 30.09.2021
1	Резерв ликвидности	345 331	345 361
2	Исходящие чистые денежные потоки	58 930	58 295
3	Показатель покрытия ликвидности (%)	586.01%	592.43%



С информацией о риск-менеджменте можно ознакомиться в последнем опубликованном годовом отчете Банка:

<https://www.rietumu.com/ru/about-bank/bank-finance/bank-finance-audited>



Анализ концентрации портфеля ценных бумаг Банка и Концерна

Портфель ценных бумаг Банка и Концерна по странам, в которых общая учетная стоимость эмитированных ценных бумаг превышает 10 процентов от собственного капитала Банка.

000'EUR					
30.09.2021 Неаудированный	Финансовые инструменты, оцениваемые по справедливой стоимости с отражением в отчете прибыли/убытков	Финансовые инструменты, оцениваемые по справедливой стоимости с отражением в прочем совокупном доходе	Финансовые инструменты, оцениваемые по амортизированной стоимости	ВСЕГО:	% к собственному капиталу*
Эмитент					
Люксембург					
Кредитные учреждения	-	1 030	-	1 030	
Другие финансовые корпорации	-	1 071	25 506	26 577	
Нефинансовые корпорации	-	8 985	1 038	10 023	
Всего:	-	11 086	26 544	37 630	10.94%
США					
Кредитные учреждения	-	1 717	-	1 717	
Другие финансовые корпорации	4 793	23 482	-	28 275	
Нефинансовые корпорации	3	41 175	1 932	43 110	
Всего:	4 796	66 374	1 932	73 102	21.25%
Ценные бумаги других стран:	1 693	282 222	35 913	319 828	
Всего портфель ценных бумаг:	6 489	359 682	64 389	430 560	

* Общий остаток по эмитентам одного государства в процентах от собственного капитала Банка

