

Содержание

2	Общая информация
3	Структура АО "Rietumu Banka"
4	Акционеры Банка
4	Совет Банка
4	Правление Банка
5	Консолидированный состав группы
5	Финансовые результаты
	Расчет прибыли и убытков
	Балансовый отчет
	Показатели
	Нормативные требования
	Финансовые показатели
7	Риск-менеджмент

Общая информация

Миссия

Банк предоставляет профессиональные финансовые услуги динамично растущим предприятиям и состоятельным частным лицам в Латвии, странах ЕС, Европы и других регионах мира.

Банк обеспечивает высококачественное персонализированное обслуживание для всех клиентов, предлагая эффективные решения, отвечающие требованиям и специфике поставленных клиентами задач.

Визия

Банк занимает ведущую позицию в сфере обслуживания корпоративных клиентов и управления капиталом в Латвии и на региональном уровне.

Мы планомерно укрепляем свои позиции на рынке, обеспечивая стабильную прибыль и повышая показатели эффективности. Стабильное продолжение роста, усовершенствование технологической базы, а также поддержание рациональной административной инфраструктуры - в числе наших приоритетов.

Банк продолжает совершенствовать системы контроля и риск-менеджмента, обучения персонала и профессионального роста всех сотрудников.

Rietumu социально ответственный латвийский банк, оказывающий помощь и поддержку нуждающимся посредством собственного Благотворительного фонда.

Стратегия деятельности АО Rietumu Banka

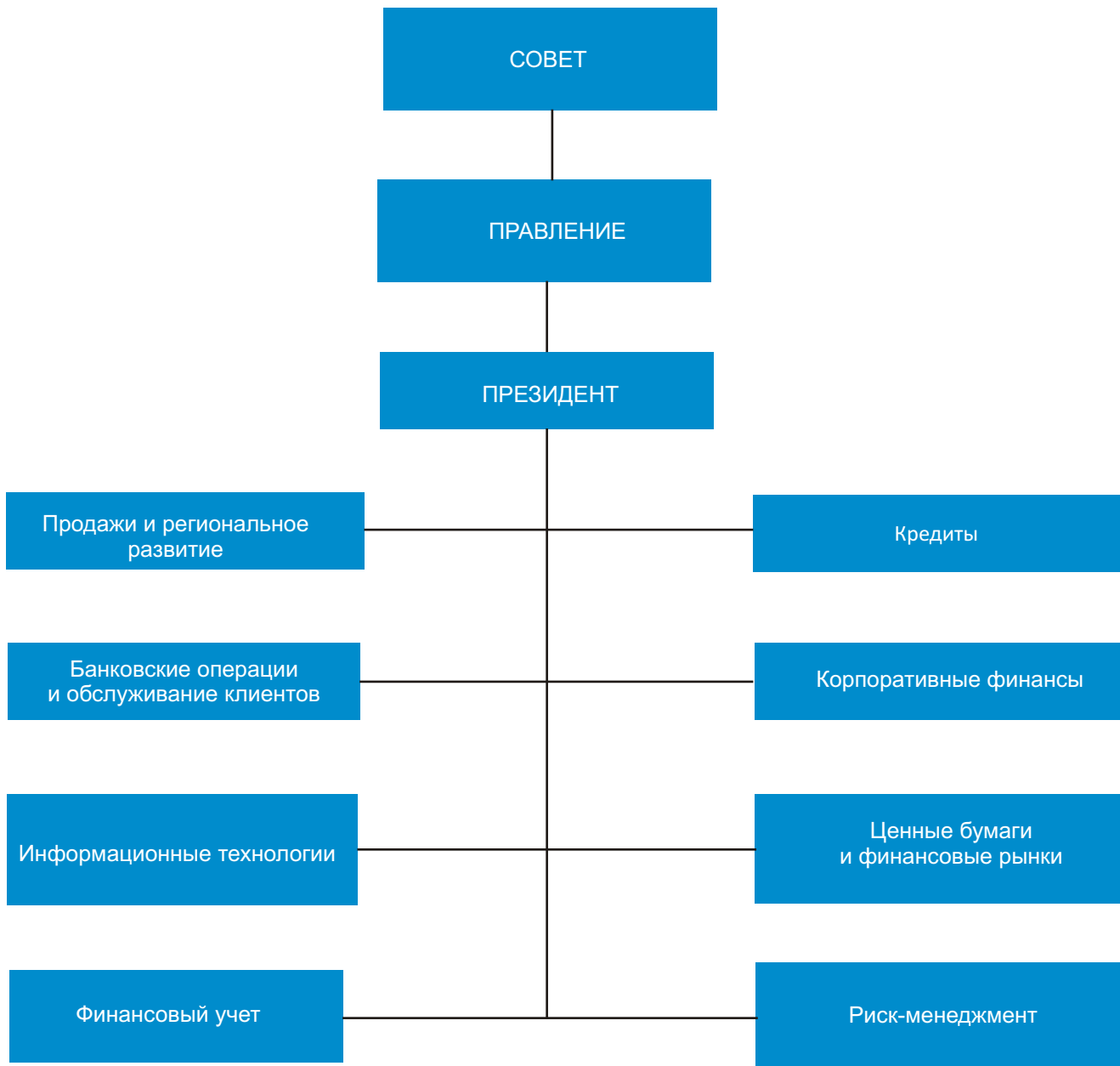
Для достижения целей банк применяет специально разработанную стратегию, основными приоритетами которой являются:

- сотрудничество с клиентами, которые работают на международном уровне, и клиентами, которым принадлежат производственные предприятия, сети поставщиков и розничной торговли, транспортные и строительные компании; предприятия, ориентированные на импорт и экспорт, а также клиенты, ведущие трансграничную коммерческую деятельность;
- управление капиталом и активами, брокерские услуги на фондовой бирже, сфера инвестиций и корпоративных финансов; межбанковское кредитование и инвестиции в ценные бумаги; привлечение кредитных ресурсов и вкладов физических и юридических лиц и т.д.;
- повышение качества обслуживания клиентов, через усовершенствование существующих продуктов и разработку новых продуктов, которые соответствуют текущей рыночной ситуации и технологическим возможностям;
- оптимизация внутренних процессов и информационных систем в рамках комплексной технологической модернизации.

Офис и представительства Банка

С информацией о главном офисе и представительствах Банка можно ознакомиться на сайте Rietumu в разделе «О Банке» - <http://www.rietumu.com/bank-offices>

Структура АО "Rietumu Banka"



Акционеры Банка

Акционеры Банка	Количество обыкновенных акций	Номинальная стоимость одной акции	Эмиссионная наценка акций	% от общего акционерного капитала
Предприятия - нерезиденты, всего	33 110 000		33 110 000	33.11%
Boswell (International) Consulting Limited	33 110 000	1	33 110 000	33.11%
Частные лица, всего	66 890 000		66 890 000	66.89%
Леонид Эстеркин	33 119 553	1	33 119 553	33.12%
Аркадий Сухаренко	17 335 000	1	17 335 000	17.34%
Другие	16 435 447	1	16 435 447	16.44%
Всего				

Совет Банка

Имя, фамилия	Должность	Дата назначения на должность и период
Леонид Эстеркин	Председатель Совета	25/09/97(25/03/11-25/03/14)
Аркадий Сухаренко	Заместитель председателя Совета	25/09/97(25/03/11-25/03/14)
Brendan Thomas Murphy	Заместитель председателя Совета	07/09/05(25/03/11-25/03/14)
Dermot Fachtna Desmond	Член Совета	07/09/05(25/03/11-25/03/14)
Александр Гафин	Член Совета	25/03/10(25/03/11-25/03/14)
Александр Калиновский	Член Совета	05/11/10(25/03/11-25/03/14)
Валентин Блюгер	Член Совета	25/03/11(25/03/11-25/03/14)

Состав Правления

Имя, фамилия	Должность	Дата назначения на должность и период
Александр Панков	Председатель Правления, Президент	18/10/10(18/10/10-18/10/13)
Руслан Стецюк	Член правления, Первый вице-президент	18/10/10(18/10/10-18/10/13)
Дмитрий Пышкин	Член правления, Старший вице-президент	02/07/01(18/10/10-18/10/13)
Евгений Дюгаев	Член правления, Старший вице-президент	18/10/10(18/10/10-18/10/13)
Илья Сухаренко	Член правления, Старший вице-президент	18/10/10(18/10/10-18/10/13)
Rolf Paul Fuls	Член правления, Старший вице-президент	26/11/10(26/11/10-26/11/13)

Консолидированный состав группы

Ном.	Название коммерческого общества	Регистрационный номер	Код места регистрации, регистрационный адрес	Вид деятельности коммерческого общества *	Доля в основном капитале (%)	Доля прав голоса в коммерческом обществе (%)	Основание для включения в группу**
1	RB Securities Limited	HE 78731	CY, 1 Stasinou Street, 1 Mitsi Building, 2nd Floor, Office 5, Plateia Eleftherias, P.C. 1060, Nicosia, Cyprus	CFI	99.99	99.99	MS
2	SIA "RB Investments"	40003669082	LV, ул. Весетас 7, 10 этаж, Рига, Латвия, LV-1013	CFI	100	100	MS
3	SIA "RB Vidzeme"	40003682292	LV, ул. Весетас 7, 10 этаж, Рига, Латвия, LV-1013	CFI	100	100	MS
4	AS "RB Asset Management"	40003764029	LV, ул. Весетас 7, 11 этаж, Рига, Латвия, LV-1013	IPS	100	100	MS
5	SIA "RB Drošība"	40003780752	LV, ул. Весетас 7, Latvija, LV-1013	CKS	100	100	MS
6	SIA "Westtransinvest"	100188077	BY, ул. Фабрициуса 8, 4 этаж, комната 18, Минск, Беларусь, 220007	CFI	50	51	MS
7	SIA "Westleasing"	190510668	BY, ул. Фабрициуса 8, 4 этаж, комната 42, Минск, Беларусь, 220007	CFI	50	51	MS
8	SIA "Westleasing-M"	1047796934206	RU, улица Костякова 10, Москва, Россия, 127422	CFI	50	51	MS
9	SIA "RB Namu serviss"	40103169629	LV, ул. Весетас 7, 10 этаж, Рига, Латвия, LV-1013	CKS	100	100	MS
10	SIA "InCREDIT GROUP"	40103307404	LV, Krišjāna Varona iela 130, Rīga, Latvija, LV-1012	CFI	51	51	MS
11	SIA "OVERSEAS Estates"	40003943207	LV, ул. Весетас 7, 3 этаж, Рига, Латвия, LV-1013	CKS	100	100	MS
12	SIA "RB BAKI"	1701269651	AZ, Istiglalijat iela 7-1, Baku, Azerbaidžāna	CKS	100	100	MS

** BNK - банк, APS - страховое общество, PAP - перестраховщик, APP - страховое управляющее общество, IBS - брокерское общество вложений, IPS - общество по управлению вложениями, PFO - пенсионный фонд, CFI - другое финансовое учреждение, FPS - финансовое управляющее общество, CKS - другое коммерческое общество.

** MS - дочернее общество; KS - совместное общество; MAS - материнское общество.

Финансовые результаты

Расчет прибыли и убытков

	Июнь 2012	Июнь 2011	000'LVL
	Неаудированный	Неаудированный	
Процентные доходы	20 788	15 226	
Процентные расходы	-6 902	-6 270	
Доходы от дивидендов	400	17	
Комиссионные доходы	11 860	8 098	
Комиссионные расходы	-2 377	-1 581	
Чистая прибыль/убыток от финансовых активов и обязательств, предназначенных для торговли	-	-	
Чистая прибыль/убыток от доступных для продажи финансовых активов	-	-	
Чистая прибыль/убыток от финансовых активов и обязательств, предназначенных для торговли	1 204	88	
Чистая прибыль/убыток от финансовых активов и обязательств, учитываемых по справедливой стоимости с отражением её изменения в отчете прибыли или убытков	-	-	
Изменение справедливой стоимости в учете ограничения рисков	-	-	
Прибыль/убыток от торговли иностранными валютами и их переоценки	5 056	4 883	
Прибыль/убыток от прекращения признания в качестве активов имущества, оборудования, вложений в имущество и нематериальных активов	43	4	
Прочие доходы	645	477	
Прочие расходы	-24	-831	
Административные расходы	-13 771	-10 635	
Износ	-880	-1 050	
Результат создания накоплений	-6 508	-5 040	
Убытки от уменьшения стоимости	-	-	
Прибыль/убыток до уплаты подоходного налога	9 534	3 386	
Подоходный налог	-1 707	-821	
Прибыль/убыток отчетного года	7 827	2 565	

Балансовый отчет

	Июнь 2012 Неаудированный	Июнь 2011 Неаудированный	000'LVL
АКТИВЫ			
Касса и требования к центробанкам, до востребования	61 671	61 634	
Требования к кредитным учреждениям, до востребования	540 281	488 574	
Финансовые активы, предназначенные для торговли	39 200	52 647	
Доступные к продаже финансовые активы	88 508	106 835	
Кредиты и дебиторская задолженность	777 414	643 648	
Вклады, размещенные на определенный срок	81 517	27 720	
<i>в том числе: требования к центробанкам</i>	4 500	10 000	
<i>требования к кредитным учреждениям</i>	61 268	2 192	
<i>вложения в ценные бумаги</i>	15 749	15 528	
Накопленные доходы и расходы будущих периодов	6 745	6 570	
Основные средства	3 908	4 235	
Вложения в недвижимость	6 239	6 926	
Нематериальные активы	1 949	2 239	
Вложения в основной капитал ассоциированных предприятий	22 549	22 549	
Налоговые активы	853	212	
Прочие активы	16 892	14 295	
Активы всего:	1 647 725	1 438 084	
ОБЯЗАТЕЛЬСТВА, СОБСТВЕННЫЙ КАПИТАЛ И РЕЗЕРВЫ			
Обязательства перед центробанками	-	-	
Обязательства перед кредитными учреждениями	16 798	12 844	
Финансовые обязательства, предназначенные для торговли	215	186	
Финансовые обязательства, отраженные по амортизированной стоимости приобретения	1 330 851	1 223 360	
<i>в том числе: вклады,</i>	1 330 851	1 222 487	
<i>срочные обязательства перед кредитными учреждениями,</i>	-	872 576	
<i>эмитированные облигации</i>	-	-	
Финансовые обязательства, возникшие в результате передачи активов	77 709	-	
Накопленные расходы и доходы будущих периодов	8 502	7 530	
Накопления	55 360	48 183	
Налоговые обязательства	622	1 528	
Прочие обязательства	14 111	9 361	
	1 504 169	1 302 992	
Капитал и резервы	143 556	135 092	
<i>в том числе: оплаченный основной капитал</i>	100 000	100 000	
<i>эмиссионная надценка акций</i>	4 809	4 809	
<i>резервный капитал</i>	10 016	10 016	
<i>нераспределенная прибыль прошлых лет</i>	19 289	11 329	
<i>нераспределенная прибыль отчетного года</i>	7 827	10 083	
<i>Резерв на переоценку основных средств</i>	1 754	1 754	
<i>резерв на переоценку финансовых активов, имеющих в наличии для продажи</i>	-140	-2 899	
Капитал и резервы и обязательства всего:	1 647 725	1 438 084	
	7 193	9 593	
<i>Возможные обязательства</i>	49 915	63 857	
<i>Внебалансовые обязательства перед клиентами</i>			

Показатели

	Июнь 2012	Июнь 2011
ROE	11.10%	3.77%
ROA	1.06%	0.45%
Чистая процентная маржа	2.14%	1.91%
Cost/income ratio	46.34%	55.09%

Нормативные требования

	Июнь 2012	Июнь 2011
Показатель ликвидности	58.48%	60.86%
<i>Примечание: минимальный, который разрешен КРФК</i>	30.00%	30.00%
Показатель достаточности капитала	16.59%	18.52%
<i>Примечание: минимальный, который разрешен КРФК</i>	8.00%	8.00%

Финансовые показатели

	Июнь 2012	Июнь 2011
Отношение собственного капитала к кредитному портфелю	21.26%	23.60%
Отношение кредитного портфеля к активам	42.42%	48.99%
Отношение собственного капитала к активам	9.02%	11.56%
Отношение депозитов к кредитам	196.71%	175.49%

Риск-менеджмент

С информацией о риск-менеджменте можно ознакомиться в недавно опубликованном годовом отчете Банка - www.rietumu.ru/bank-finance-audited

Сводный отчет о собственном капитале и требованием к минимальному капиталу 6/30/2012

№.	Наименование	Июнь 2012
1	Собственный капитал (1.1+1.2+1.3+1.6) или (1.4+1.5+1.6)	161 065
1.1	Капитал 1-ого уровня	131 731
1.2	Капитал 2-ого уровня	40 910
1.3	Уменьшение капиталов 1-ого и 2-ого уровня (-)	-11 577
1.4	Общая сумма капитала 1-ого уровня, учитывая уменьшение	125 943
1.5	Общая сумма капитала 2-ого уровня, учитывая уменьшение	35 122
1.6	Использованный капитал 3-его уровня	
2	Общий расчет требований к капиталу (2.1+2.2+2.3+2.4+2.5)	77 661
2.1	Общая сумма требований к капиталу для покрытия кредитного риска, кредитного риска делового партнера, риска уменьшения возмещенной стоимости, риска неоплаченных поставок	69 691
2.2	Требование к капиталу для покрытия риска расчетов/поставок	
2.3	Общая сумма требований к капиталу для покрытия риска позиции, валютного и товарного риска	841
2.4	Требование к капиталу для покрытия операционного риска	7 129
2.5	Общая сумма требований к капиталу для покрытия других рисков и рисков переходного периода	
Дополнительная информация		
3.1	Покрытие требований к капиталу собственным капиталом (избыток (+) или недостаток (-)), без учёта общей суммы требований к капиталу для покрытия других рисков и рисков переходного периода $= 1 - (2 - 2.5)$	83 404
3.1.a	Показатель достаточности капитала без учёта общей суммы требований к капиталу для покрытия других рисков и рисков переходного периода $= 1 / (2 - 2.5) * 8\%$	16.59
3.2	Покрытие требований к капиталу собственным капиталом (излишек (+) или недостаток (-)) = 1-2	83 404
3.2.a	Показатель достаточности капитала (%) = $1/2 * 8\%$	16.59

Приложение 1.

Анализ концентрации портфеля ценных бумаг Банка

Портфель ценных бумаг по странам, в которых общая учетная стоимость эмитированных ценных бумаг превышает 10 процентов от собственного капитала Банка

Июнь 2012 Эмитент	Содержащиеся с целью торговли	Доступные для торговли	Содержащиеся до конца срока	ВСЕГО:	% к собственному капиталу	000'LVL
Латвия						
Государственные ценные бумаги	4 579	-	-	4 579		
Фонды вложений	-	22 245	-	22 245		
Финансовые институции	-	44	-	44		
Частные предприятия	174	-	-	174		
Всего:	4 753	22 289	-	27 042		16.79%
USA						
Государственные ценные бумаги	-	-	-	0		
Кредитные учреждения	-	2 809	4 519	7 328		
Финансовые институции	-	791	10 221	11 012		-
Частные предприятия	5 977	-	-	5 977		
Всего:	5 977	3 600	14 740	24 317		15.10%
Нидерланды						
Государственные ценные бумаги	-	-	-	-		
Кредитные учреждения	-	6 134	-	6 134		
Финансовые институции	2 253	-	-	2 253		
Частные предприятия	7 159	4 291	-	11 450		
Всего:	9 412	10 425	-	19 837		12.32%
Ценные бумаги других стран:	18 565	52 194	1 024	71 783		44.57%
Всего портфель ценных бумаг:	38 707	88 508	15 764	142 979		

В конце отчетного периода общий объем портфеля ценных бумаг банка составил 143,0 млн. латов. Из этого наибольшая часть - 137,5 млн. латов - были инвестированы в государственные и корпоративные ценные бумаги Европы, Америки и Азии. 96.5% инвестиций были осуществлены в ценные бумаги с кредитным рейтингом инвестиционного уровня. Наибольшая концентрация инвестиций по странам в конце отчетного периода была в ценных бумагах США (15.10% от собственного капитала Банка) и Латвии (16.79% от собственного капитала Банка). В то же время вложения Банка в отдельные государственные ценные бумаги не превышают 10% от собственного капитала Банка.

Объем накоплений для вложений, удерживаемых до конца срока, на конец отчетного периода составил 329 061 латов.