

Finanšu pārskats

par 2024.gada janvāri-martu



Saturs

/ 3	Vispārīga informācija
/ 4	AS "Rietumu Banka" struktūra
/ 5	Bankas akcionāri Bankas padomes sastāvs Bankas valdes sastāvs
/ 6	Konsolidācijas grupas sastāvs
/ 7-10	Finanšu rezultāti
	Peļņas vai zaudējumu aprēķins
	Balances pārskats
	Darbības rādītāji
	Regulējošās prasības un rādītāji
	Finanšu rādītāji
	Pašu kapitāla un minimālo kapitāla prasību kopsavilkuma pārskats
	Likviditātes seguma rādītāja aprēķins
/ 11	Risku vadība
/ 12	Pielikums

Vispārīga informācija

Misija

Rietumu Bankas misija ir atbalstīt un veicināt Latvijas un Baltijas ekonomikas attīstību ilgtspējīgā veidā, sniedzot atbalstu maziem, vidējiem un lieliem uzņēmumiem kreditēšanas un darbības infrastruktūras jomā, vienlaikus sniedzot investīciju un aktīvu pārvaldīšanas pakalpojumus šo uzņēmumu īpašniekiem.

Vīzija

Banka ieņem vadošās pozīcijas korporatīvo klientu apkalpošanas un kapitāla pārvaldīšanas sfērā Latvijā un reģionālā līmenī.

Banka plāno nostiprināt tās pozīcijas tirgū ar mērķi nodrošināt stabilu peļņu un uzlabot efektivitātes rādītājus. Starp bankas prioritātēm ir turpināt stabilu izaugsmi, uzlabot tehnoloģiju bāzi, kā arī nodrošināt administratīvās infrastruktūras atbalstu.

Banka plāno turpināt pilnveidot kontroles un riska vadības sistēmas, personāla apmācību un visu darbinieku profesionālo izaugsmi.

Rietumu grupai ir nulles tolerance pret kukuļņemšanu, korupciju un naudas atmazgāšanu.

Lepojamies, ka mums ir viena no daudzskaitlīgākajām un prasmīgākajām komandām reģionā, kas ir gatava cīnīties pret negodīgu biznesa praksi.

Mēs Rietumu Bankā saprotam, cik svarīgi ir veikt uzņēmējdarbību tā, lai gūtu peļņu šodien, nav jāaizņemas no rītdienas. Katram uzņēmumam ir jāsniedz savs ieguldījums ilgtermiņa ilgtspējības sasniegšanā, un bankām, kas kontrolē līdzekļu plūsmas, ir vēl lielāka atbildība, lai šī misija būtu veiksmīga.

Rietumu Banka uzskata par būtisku kopīgu sociālās atbildības uzņemšanos un veicināšanu, sniedzot atbalstu un palīdzību tiem, kam tā nepieciešama, izmantojot Nākotnes Atbalsta fondu.

AS „Rietumu Banka” darbības stratēģija

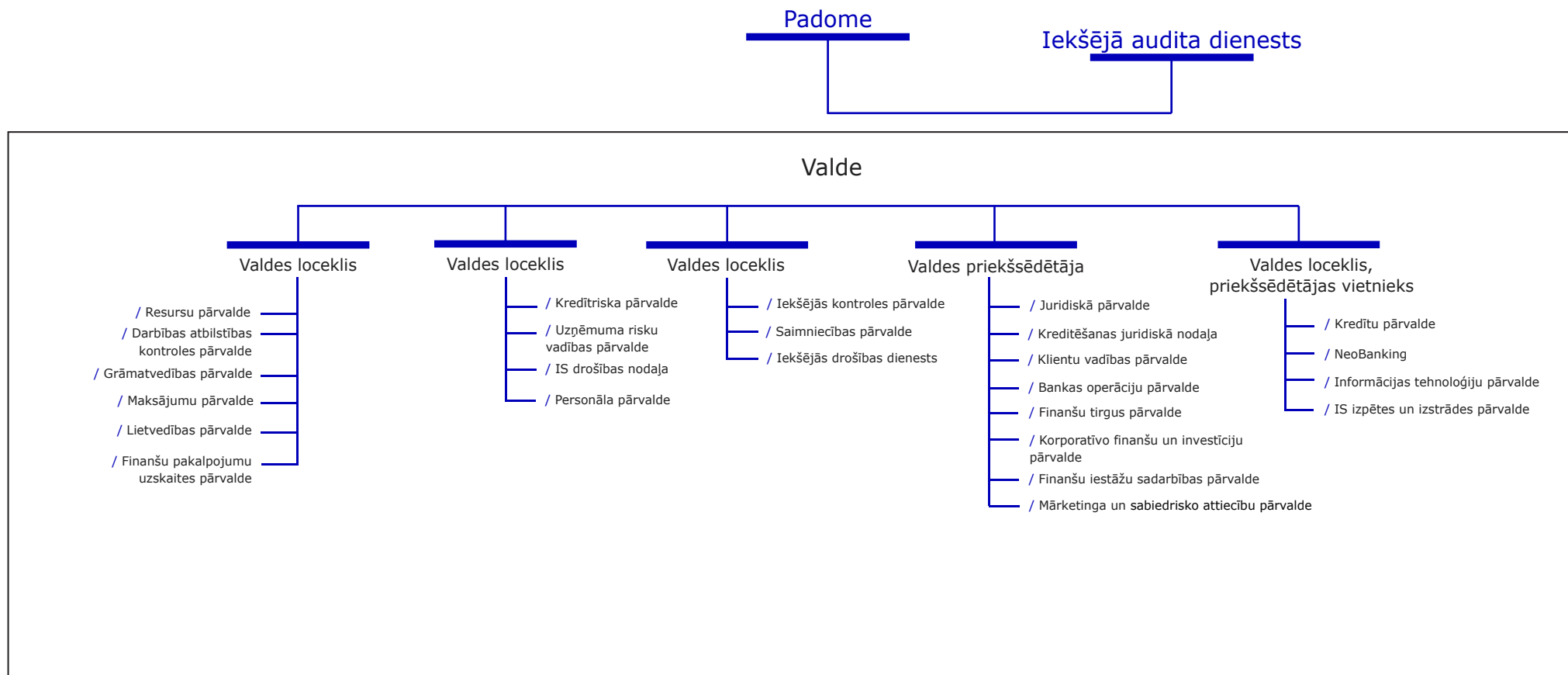
Mērķu sasniegšanai banka izstrādā un īsteno stratēģiju, kuras galvenā prioritāte ir:

- sadarbība ar klientiem, kas strādā starptautiskā līmenī, un klientiem, kam pieder ražošanas uzņēmumi, izplatītāju tīkli, mazumtirdzniecības tīkli, transporta uzņēmumi, celtniecības uzņēmumi, importa un eksporta uzņēmumi, kā arī klienti ar pārrobežu komercdarbības prasībām utt.;
- aktīvu un kapitāla pārvaldīšana, brokeru pakalpojumi fondu biržā, investīciju un korporatīvo finanšu jomas, juridisko personu kreditēšana, starpbanku kreditēšana un investīcijas vērtspapīros, starpbanku kredītu piesaistīšana, juridisko un fizisko personu noguldījumu piesaistīšana u.c.
- klientu apkalpošanas kvalitātes celšana, uzlabojot esošos produktus un piedāvājot jaunus produktus, kas piemēroti šā brīža tirgus situācijai un bankas tehnoloģiskajām iespējām;
- iekšējo procesu un informācijas sistēmu uzlabošana kompleksu tehnoloģisko modernizāciju pasākumu ietvaros.

Bankas birojs un pārstāvniecības

Ar informāciju par Rietumu Bankas biroju un pārstāvniecībām iespējams iepazīties interneta mājas lapas sadaļā "Par Banku" <https://www.rietumu.com/lv/about-bank/bank-details>

AS „Rietumu Banka” struktūra



Bankas akcionāri	Akciju skaits	EUR Vienas akcijas nominālvērtība	EUR Apmaksātais pamatkapitāls	% no balsstiesīgā akciju kapitāla
Uzņēmumi nerezidenti, kopā	33 650 918		47 111 285	33.11%
Boswell (International) Consulting Limited	33 650 918	1.4	47 111 285	33.11%
Uzņēmumi rezidenti, kopā	51 278 829		71 790 361	50.46%
SIA "Esterkin Family Investments" (Latvija)	33 660 627	1.4	47 124 878	33.12%
SIA "Suharenko Family Investments" (Latvija)	17 618 202	1.4	24 665 483	17.34%
Citi	16 703 953	1.4	23 385 534	16.43%
Akcijas ar balsstiesībām	101 633 700		142 287 180	100.00%
Akcijas bez balsstiesībām	19 020 308	1.4	26 628 431	
Pamatkapitāls kopā	120 654 008		168 915 611	

Bankas padomes sastāvs

Vārds, uzvārds	Amats	Iecelšanas datums un periods
Leonids Esterkins	Padomes priekšsēdētājs	03/05/2023 - 02/05/2026
Arkādijis Suharenko	Padomes priekšsēdētāja vietnieks	03/05/2023 - 02/05/2026
Dermot Fachtina Desmond	Padomes priekšsēdētāja vietnieks	03/05/2023 - 02/05/2026
Valentīns Bļugers	Padomes loceklis	03/05/2023 - 02/05/2026
Iļja Suharenko	Padomes loceklis	03/05/2023 - 02/05/2026

Bankas valdes sastāvs

Vārds, uzvārds	Amats	Iecelšanas datums un periods
Jeļena Buraja	Valdes priekšsēdētāja	14/10/2022 - 13/10/2025
Ruslans Stecjuks	Valdes loceklis, priekšsēdētājas vietnieks	14/10/2022 - 13/10/2025
Mihails Birzgals	Valdes loceklis	19/08/2021 - 19/08/2024
Vladlens Topčijans	Valdes loceklis	29/08/2023 - 28/09/2026
Sandris Straume	Valdes loceklis, risku direktors	21/10/2022 - 20/10/2025

Konsolidācijas grupas sastāvs

Šajā publiskajā ceturkšņa pārskatā konsolidācijas grupas (turpmāk – grupa) sastāvs ir noteikts atbilstoši Finanšu kapitāla un tirgus komisijas noteikumiem Nr. 231 "Kredītiestāžu publisko ceturkšņa pārskatu sagatavošanas normatīvie noteikumi".

AS "Rietumu Banka" ir grupas mātes uzņēmums.

Nr. p.k.	Komerccabiedrības nosaukums	Reģistrācijas numurs	Reģistrācijas vietas kods	Reģistrācijas adrese	Komerccabiedrības veids*	Dala pamatkapitālā (%)	Balstiesību daļa komerccabiedrībā (%)	Pamatojums iekļaušanai grupā**
1	AS "Rietumu Banka"	40003074497	LV	Latvija, Rīga, Vesetas iela 7	BNK	100	100	MT
2	SIA "RB Investments"	40003669082	LV	Latvija, Rīga, Vesetas iela 7	CFI	100	100	MS
3	SIA "KI Zeme"	40103161381	LV	Latvija, Rīga, Vesetas iela 7	PLS	100	100	MMS
4	SIA "KI Nekustamie īpašumi"	40103182129	LV	Latvija, Rīga, Vesetas iela 7	PLS	100	100	MMS
5	SIA "Vesetas 7"	40103182735	LV	Latvija, Rīga, Vesetas iela 7	PLS	100	100	MS
6	Rietumu leasing OOO	100188077	BY	Baltkrievija, Minska, Odojevskogo iela 117, 6.st., 9.kab.	LIZ	100	100	MS
7	SIA "InCREDIT GROUP"	40103307404	LV	Latvija, Rīga, Kr.Barona iela 130	CFI	51	51	MS
8	SIA "OVERSEAS Estates"	40003943207	LV	Latvija, Ventspils, Dzintaru iela 3A	PLS	100	100	MS
9	KI Invest OOO	1157746168007	RU	Krievija, Maskava, 117246. Nauchnij pr. 19	PLS	100	100	MMS
10	SIA "Euro Textile Group"	40003660929	LV	Latvija, Rīga, Vesetas iela 7	PLS	100	100	MS
11	SIA "KI FUND"	40203088127	LV	Latvija, Rīga, Vesetas iela 7	PLS	100	100	MS
12	SIA "COCHERA DEVELOPMENT GROUP"	40003968198	LV	Latvija, Rīga, Brīvības iela 109	PLS	100	100	MMS

* BNK - kredītiestāde; ENI - elektroniskās naudas institūcija; IBS - ieguldījumu brokeru sabiedrība; IPS - ieguldījumu pārvaldes sabiedrība; PFO - pensiju fonds; LIZ - līzings kompanija; CFI - cita finanšu iestāde; PLS - palīgpakalpojumu uzņēmums; FPS - finanšu pārvaldītājsabiedrība, JFPS - jaukta finanšu pārvaldītājsabiedrība.

** MS - meitas sabiedrība; MMS - meitas sabiedrības meitas sabiedrība; MT - mātes sabiedrība; CT-cita sabiedrība.

Peļņas vai zaudējumu aprēķins

	000'EUR			
	Banka	Grupa	Banka	Grupa
	01.01.2024-	01.01.2024-	01.01.2023-	01.01.2023-
	31.03.2024	31.03.2024	31.03.2023	31.03.2023
	Nerevidēts	Nerevidēts	Nerevidēts	Nerevidēts
Procentu ienākumi	17 050	18 580	11 664	13 235
Procentu izdevumi	-6 953	-6 908	-2 546	-2 591
Dividenžu ienākumi	223	223	11	11
Komisijas naudas ienākumi	2 421	2 419	2 317	2 362
Komisijas naudas izdevumi	-409	-506	-370	-441
Neto peļņa/(zaudējumi), pārtraucot atzīt finanšu aktīvus un finanšu saistības, kas nav vērtētas patiesajā vērtībā ar atspoguļojumu peļņas vai zaudējumu aprēķinā	-415	-415	-	-
Neto peļņa/(zaudējumi) no finanšu aktīviem un finanšu saistībām, kas novērtēti patiesajā vērtībā ar atspoguļojumu peļņas vai zaudējumu aprēķinā	-218	-218	11	11
Neto ārvalstu valūtu kursa starpības peļņa/(zaudējumi)	117	67	65	-1 999
Neto peļņa/(zaudējumi) no nefinanšu aktīvu atzīšanas pārtraukšanas	1	6	162	165
Pārējie darbības ienākumi	123	1 212	130	1 238
Pārējie darbības izdevumi	-5	-7	-4	-310
Administratīvie izdevumi	-7 362	-9 533	-6 870	-9 130
Nolietojums	-547	-399	-435	-356
Izveidotie uzkrājumi vai uzkrājumu apvērse	21	24	8	6
Vērtības samazinājums vai vērtības samazinājuma apvērse	17	-351	-416	-276
Peļņa pirms uzņēmumu ienākuma nodokļa aprēķināšanas	4 064	4 194	3 727	1 925
Uzņēmumu ienākuma nodoklis	-639	-655	-70	361
Pārskata perioda peļņa	3 425	3 539	3 657	2 286
Pārskata perioda pārējie apvienotie ienākumi	2 644	2 804	4 505	6 501

Balances pārskats

000'EUR

	Banka 31.03.2024 Nerevidēts	Grupa 31.03.2024 Nerevidēts	Banka 31.12.2023 Revidēts*	Grupa 31.12.2023 Nerevidēts
AKTĪVI				
Nauda un prasības uz pieprasījumu pret centrālajām bankām	341 135	341 146	350 330	350 366
Prasības uz pieprasījumu pret kredītiestādēm	17 212	17 711	13 528	14 060
Finanšu aktīvi, kas novērtēti patiesajā vērtībā ar atspoguļojumu peļņas vai zaudējumu aprēķinā	4 577	5 071	6 225	6 718
Finanšu aktīvi, kas novērtēti patiesajā vērtībā ar atspoguļojumu pārējos apvienotajos ienākumos	252 562	252 562	268 399	268 399
Finanšu aktīvi, kas novērtēti amortizētajā iegādes vērtībā	702 519	667 721	713 977	679 825
Kredīti, neto	648 353	613 555	656 367	622 215
t.sk.				
<i>kredīti, bruto</i>	684 390	643 704	692 155	651 761
<i>paredzamo kredītzaudējumu apmērs kopā</i>	-36 037	-30 149	-35 788	-29 546
<i>posms 1</i>	-4 838	-4 271	-4 738	-4 133
<i>posms 2</i>	-2 921	-3 083	-3 001	-3 005
<i>posms 3</i>	-28 278	-22 795	-28 049	-22 408
Parāda vērtspapīri, neto	54 166	54 166	57 610	57 610
t.sk.				
<i>parāda vērtspapīri, bruto</i>	57 935	57 935	61 390	61 390
<i>paredzamo kredītzaudējumu apmērs kopā</i>	-3 769	-3 769	-3 780	-3 780
<i>posms 1</i>	-917	-917	-921	-921
<i>posms 2</i>	-100	-100	-107	-107
<i>posms 3</i>	-2 752	-2 752	-2 752	-2 752
Materiālie aktīvi	70 338	131 969	71 017	131 563
<i>pamatlīdzekļi</i>	28 432	33 906	28 900	33 810
<i>ieguldījumu īpašumi</i>	41 906	98 063	42 117	97 753
Nemateriālie aktīvi	1 634	1 640	1 557	1 564
Ieguldījumi meitassabiedrībās, kopuzņēmumos un asociētajās sabiedrībās	69 567	48 352	69 567	48 352
Nodokļu aktīvi	-	91	-	104
Citi aktīvi	15 256	13 931	13 704	11 897
Īltermiņa aktīvi un atsavināmās grupas, kas klasificētas kā pārdošanai turētas	300	300	300	303
Kopā aktīvi	1 475 100	1 480 494	1 508 604	1 513 151
SAISTĪBAS, KAPITĀLS UN REZERVES				
Saistības pret Latvijas Banku	41 588	41 588	51 479	51 479
Saistības uz pieprasījumu pret kredītiestādēm	14 461	14 461	4 828	4 828
Finanšu saistības, kas novērtētas patiesajā vērtībā ar atspoguļojumu peļņas vai zaudējumu aprēķinā	3 108	3 108	2 024	2 024
Finanšu saistības, kas novērtētas amortizētajā iegādes vērtībā	1 033 817	1 018 389	1 047 145	1 031 283
t.sk.				
<i>noguldījumi</i>	969 886	968 846	1 011 146	1 010 008
Nodokļu saistības	3 643	4 393	3 048	3 806
Uzkrājumi	33 397	33 392	33 418	33 408
Citas saistības	8 550	9 934	6 195	7 744
Kopā saistības	1 138 564	1 125 265	1 148 137	1 134 572
Kapitāls un rezerves	336 536	355 229	360 467	378 579
t.sk.				
<i>apmaksātais pamatkapitāls</i>	168 916	168 916	168 916	168 916
<i>akciju emisijas uzceļojums</i>	52 543	52 543	52 543	52 543
<i>rezerves kapitāls</i>	23	23	23	23
<i>iepriekšējo gadu nesadalītā peļņa</i>	123 981	134 825	141 446	149 455
<i>pārskata gada nesadalītā peļņa</i>	3 425	3 306	12 534	15 064
<i>pamatlīdzekļu pārvērtēšanas rezerve</i>	-	6 761	-	6 670
<i>patiesajā vērtībā vērtēto finanšu aktīvu pārvērtēšanas rezerve</i>	-12 352	-12 352	-14 995	-14 995
<i>valūtas pārvērtēšanas rezerve</i>	-	-3 249	-	-3 319
<i>nekontrolējošā līdzdalība</i>	-	4 456	-	4 222
Kopā kapitāls, rezerves un saistības	1 475 100	1 480 494	1 508 604	1 513 151
Ārpusbilances saistības un garantijas, neto	161 936	141 086	144 554	114 174
t.sk.				
<i>ārpusbilances saistības un garantijas bruto</i>	162 406	141 551	145 044	114 655
<i>paredzamo kredītzaudējumu apmērs kopā</i>	-470	-465	-490	-481
<i>posms 1</i>	-457	-452	-358	-349
<i>posms 2</i>	-13	-13	-132	-132

*Informācija ir sagatavota pamatojoties uz datiem, kas ir pieejami revidētajā pārskatā par gadu, kas noslēdzās 2023.gada 31.decembrī.

Pēc gada finanšu pārskata revīzijas notika būtiskas izmaiņas vairākās pozīcijās.

Izmaiņu iemesls pozīcijās Ieguldījumi meitassabiedrībās, kopuzņēmumos un asociētajās sabiedrībās un Finanšu saistības, kas novērtētas patiesajā vērtībā ar atspoguļojumu peļņas vai zaudējumu aprēķinā - 2023.gada beigās iegādātās līdzdalības asociētajā sabiedrībā atspoguļošana patiesajā vērtībā.

Izmaiņu iemesls pozīcijā Citi aktīvi - pārņemto aktīvu pārklasifikācija uz ieguldījumu īpašumiem un depozītu platformu komisiju atspoguļošana pēc savstarpējā ieskaita metodes.

Grupas ietvaros tika pārtraukta atliktā nodokļa aktīva atzīšana vienā no grupas meitas sabiedrībām.

Darbības rādītāji

	Banka 31.03.2024 Nerevidēts	Grupa 31.03.2024 Nerevidēts	Banka 31.12.2023 Revidēts*	Grupa 31.12.2023 Nerevidēts
ROE ¹	3.86%	3.43%	3.61%	4.07%
ROA ²	0.91%	0.89%	0.86%	1.07%

Regulējošās prasības un rādītāji

	Banka 31.03.2024 Nerevidēts	Grupa 31.03.2024 Nerevidēts	Banka 31.12.2023 Revidēts*	Grupa 31.12.2023 Nerevidēts
Kapitāla pietiekamības rādītājs	23.59%	23.91%	25.65%	23.54%

Finanšu rādītāji

	Banka 31.03.2024 Nerevidēts	Grupa 31.03.2024 Nerevidēts	Banka 31.12.2023 Revidēts*	Grupa 31.12.2023 Nerevidēts
Pašu kapitāla attiecība pret kredītportfeli	51.91%	57.90%	54.92%	60.84%
Kredītportfeja attiecība pret kopējiem aktīviem	43.95%	41.44%	43.51%	41.12%
Pašu kapitāla attiecība pret kopējiem aktīviem	22.81%	23.99%	23.89%	25.02%
Noguldījumu attiecība pret kredītiem	149.59%	157.91%	154.05%	162.32%

¹Analizētas pārskata perioda peļņas/zaudējumu attiecība pret vidējo kapitālu un rezervēm.

²Analizētas pārskata perioda peļņas/zaudējumu attiecība pret vidējiem aktīviem.

*Informācija ir sagatavota pamatojoties uz datiem, kas ir pieejami revidētajā pārskatā par gadu, kas noslēdzās 2023.gada 31.decembrī.

Pašu kapitāla un minimālo kapitāla prasību kopsavilkuma pārskats

Nr. p.k.	Pozīcijas nosaukums	Banka 000'EUR 31.03.2024	Grupa 000'EUR 31.03.2024
1	Pašu kapitāls (1.1.+1.2.)	284 008	290 197
1.1.	Pirmā līmeņa kapitāls (1.1.1.+1.1.2.)	269 559	275 748
1.1.1.	Pirmā līmeņa pamata kapitāls	269 559	275 748
1.1.2.	Pirmā līmeņa papildu kapitāls	-	-
1.2.	Otrā līmeņa kapitāls	14 449	14 449
2	Kopējā riska darījumu vērtība (2.1.+2.2.+2.3.+2.4.+2.5.+2.6.+2.7.)	1 203 949	1 213 477
2.1.	Riska darījumu riska svērtā vērtība kredītriskam, darījumu partnera kredītriskam, atgūstamās vērtības samazinājuma riskam un neapmaksātās piegādes riskam	1 080 293	1 066 924
2.2.	Kopējā riska darījumu vērtība norēķiniem/piegādei	-	-
2.3.	Kopējā riska darījumu vērtība pozīcijas riskam, ārvalstu valūtas riskam un preču riskam	7 951	6 565
2.4.	Kopējā riska darījumu vērtība operacionālajam riskam	115 562	139 845
2.5.	Kopējā riska darījumu vērtība kredīta vērtības korekcijai	143	143
2.6.	Kopējā riska darījumu vērtība, kas saistīta ar lielajiem riska darījumiem tirdzniecības portfeli	-	-
2.7.	Citas riska darījumu vērtības	-	-
3	Kapitāla rādītāji un kapitāla līmeņi		
3.1.	Pirmā līmeņa pamata kapitāla rādītājs (%) (1.1.1./2.*100)	22.39	22.72
3.2.	Pirmā līmeņa pamata kapitāla pārpalikums (+)/ deficīts (-) (1.1.1.-2.*4.5%)	215 381	221 142
3.3.	Pirmā līmeņa kapitāla rādītājs (%) (1.1./2.*100)	22.39	22.72
3.4.	Pirmā līmeņa kapitāla pārpalikums (+)/deficīts (-) (1.1.-2.*6%)	197 322	202 939
3.5.	Kopējais kapitāla rādītājs (%) (1./2.*100)	23.59	23.91
3.6.	Kopējais kapitāla pārpalikums (+)/ deficīts (-) (1.-2.*8%)	187 692	193 119
4	Kopējo kapitāla rezervju prasība (4.1.+4.2.+4.3.+4.4.+4.5.)	42 130	42 504
4.1.	Kapitāla saglabāšanas rezerve	30 099	30 337
4.2.	Saglabāšanas rezerve saistībā ar dalībvalsts līmeni konstatēto makroprudenciālo vai sistēmisko risku	-	-
4.3.	Iestādei specifiskā precikliskā kapitāla rezerve	3 001	3 066
4.4.	Sistēmiskā riska kapitāla rezerve	-	-
4.5.	Citas sistēmiski nozīmīgas iestādes kapitāla rezerve	9 030	9 101
5	Kapitāla rādītāji, ņemot vērā korekcijas		
5.1.	Aktīvu vērtības korekcijas apmērs, kas piemērots prudenciālajiem mērķiem	-	-
5.2.	Pirmā līmeņa pamata kapitāla rādītājs, ņemot vērā 5.1. rindā minētās korekcijas apmēru	22.39%	22.72%
5.3.	Pirmā līmeņa kapitāla rādītājs, ņemot vērā 5.1. rindā minētās korekcijas apmēru	22.39%	22.72%
5.4.	Kopējais kapitāla rādītājs, ņemot vērā 5.1. rindā minētās korekcijas apmēru	23.59%	23.91%

AS Rietumu Banka nepiemēro saskaņā ar Regulas Nr. 575/2013 468. pantu pieļauto pagaidu režīmu attiecībā uz nerealizēto peļņu vai zaudējumiem no finanšu aktīviem, kas novērtēti patiesajā vērtībā ar atspoguļojumu pārējos apvienotajos ienākumos (zaudējumos), pašu kapitāla un kapitāla pietiekamības rādītāju aprēķinam.

Likviditātes seguma rādītāja aprēķins

Nr. p.k.	Pozīcijas nosaukums	Banka 000'EUR 31.03.2024	Grupa 000'EUR 31.03.2024
1	Likviditātes rezerve	388 573	388 584
2	Izejošās neto naudas plūsmas	97 678	98 243
3	Likviditātes seguma rādītājs (%)	397.81%	395.53%

Ar informāciju par risku vadību iespējams iepazīties pēdējā publicētajā gada pārskatā:

<https://www.rietumu.com/lv/about-bank/bank-finance/bank-finance-audited>

Bankas un Grupas vērtspapīru portfeļa koncentrācijas analīze

Bankas un Grupas vērtspapīru portfeļa apjoma atspoguļojums valstu griezumā tām valstīm, kuru pārstāvju emitēto vērtspapīru kopējā uzskaites vērtība pārsniedz 10 procentus no Bankas pašu kapitāla:

					000'EUR
31.03.2024 Nerevidēts	Finanšu instrumenti, kas novērtēti patiesajā vērtībā ar atspoguļojumu peļņas vai zaudējumu aprēķinā	Finanšu instrumenti, kas novērtēti patiesajā vērtībā ar atspoguļojumu pārējos apvienotajos ienākumos	Finanšu instrumenti, kas novērtēti amortizētajā iegādes vērtībā	KOPĀ:	% pret pašu kapitālu*
Emitents					
Luksemburga					
Citas finanšu sabiedrības	-	1 935	24 948	26 883	
Nefinanšu sabiedrības	83	6 556	433	7 072	
Kopā:	83	8 491	25 381	33 955	10.09%
ASV					
Kredītiestādes	-	1 698	-	1 698	
Citas finanšu sabiedrības	3 927	14 034	501	18 462	
Nefinanšu sabiedrības	-	32 867	1 341	34 208	
Kopā:	3 927	48 599	1 842	54 368	16.16%
Pārējo valstu vērtspapīri	326	195 472	26 943	222 741	
Vērtspapīru portfelis kopā:	4 336	252 562	54 166	311 064	

* Vienas valsts emitentu kopējais atlikums procentuāli no Bankas pašu kapitāla.