

2023

Finanšu pārskats
par 2023.gada janvāri-jūniju



RIETUMU
BANK

/ 3	Vispārīga informācija
/ 4	AS "Rietumu Banka" struktūra
/ 5	Bankas akcionāri Bankas padomes sastāvs Bankas valdes sastāvs
/ 6	Konsolidācijas grupas sastāvs
/ 7-10	Finanšu rezultāti
	Peļņas vai zaudējumu aprēķins
	Balances pārskats
	Darbības rādītāji
	Regulējošās prasības un rādītāji
	Finanšu rādītāji
	Pašu kapitāla un minimālo kapitāla prasību kopsavilkuma pārskats
	Likviditātes seguma rādītāja aprēķins
/ 11	Risku vadība
/ 12	Pielikums



Misija

Rietumu Bankas misija ir atbalstīt un veicināt Latvijas un Baltijas ekonomikas attīstību ilgtspējīgā veidā, sniedzot atbalstu maziem, vidējiem un lieliem uzņēmumiem kreditēšanas un darbības infrastruktūras jomā, vienlaikus sniedzot investīciju un aktīvu pārvaldīšanas pakalpojumus šo uzņēmumu īpašniekiem.

Vīzija

Banka ieņem vadošās pozīcijas korporatīvo klientu apkalpošanas un kapitāla pārvaldīšanas sfērā Latvijā un reģionālā līmenī.

Banka plāno nostiprināt tās pozīcijas tirgū ar mērķi nodrošināt stabilu peļņu un uzlabot efektivitātes rādītājus. Starp bankas prioritātēm ir turpināt stabilu izaugsmi, uzlabot tehnoloģiju bāzi, kā arī nodrošināt administratīvās infrastruktūras atbalstu.

Banka plāno turpināt pilnveidot kontroles un riska vadības sistēmas, personāla apmācību un visu darbinieku profesionālo izaugsmi.

Rietumu grupai ir nulles tolerance pret kukuļņemšanu, korupciju un naudas atmazgāšanu. Lepojamies, ka mums ir viena no daudzskaitlīgākajām un prasmīgākajām komandām reģionā, kas ir gatava cīnīties pret negodīgu biznesa praksi.

Mēs Rietumu Bankā saprotam, cik svarīgi ir veikt uzņēmējdarbību tā, lai gūtu peļņu šodien, nav jāaizņemas no rītdienas. Katram uzņēmumam ir jāsniedz savs ieguldījums ilgtermiņa ilgtspējības sasniegšanā, un bankām, kas kontrolē līdzekļu plūsmas, ir vēl lielāka atbildība, lai šī misija būtu veiksmīga.

Rietumu Banka uzskata par būtisku kopīgu sociālās atbildības uzņemšanos un veicināšanu, sniedzot atbalstu un palīdzību tiem, kam tā nepieciešama, izmantojot Nākotnes Atbalsta fondu.

AS „Rietumu Banka” darbības stratēģija

Mērķu sasniegšanai banka izstrādā un īsteno stratēģiju, kuras galvenā prioritāte ir:

- / sadarbība ar klientiem, kas strādā starptautiskā līmenī, un klientiem, kam pieder ražošanas uzņēmumi, izplatītāju tīkli, mazumtirdzniecības tīkli, transporta uzņēmumi, celtniecības uzņēmumi, importa un eksporta uzņēmumi, kā arī klienti ar pārrobežu komercdarbības prasībām utt.;
- / aktīvu un kapitāla pārvaldīšana, brokeru pakalpojumi fondu biržā, investīciju un korporatīvo finanšu jomas, juridisko personu kreditēšana, starpbanku kreditēšana un investīcijas vērtspapīros, starpbanku kredītu piesaistīšana, juridisko un fizisko personu noguldījumu piesaistīšana u.c.;
- / klientu apkalpošanas kvalitātes celšana, uzlabojot esošos produktus un piedāvājot jaunus produktus, kas piemēroti šā brīža tirgus situācijai un bankas tehnoloģiskajām iespējām;
- / iekšējo procesu un informācijas sistēmu uzlabošana kompleksu tehnoloģisko modernizāciju pasākumu ietvaros.

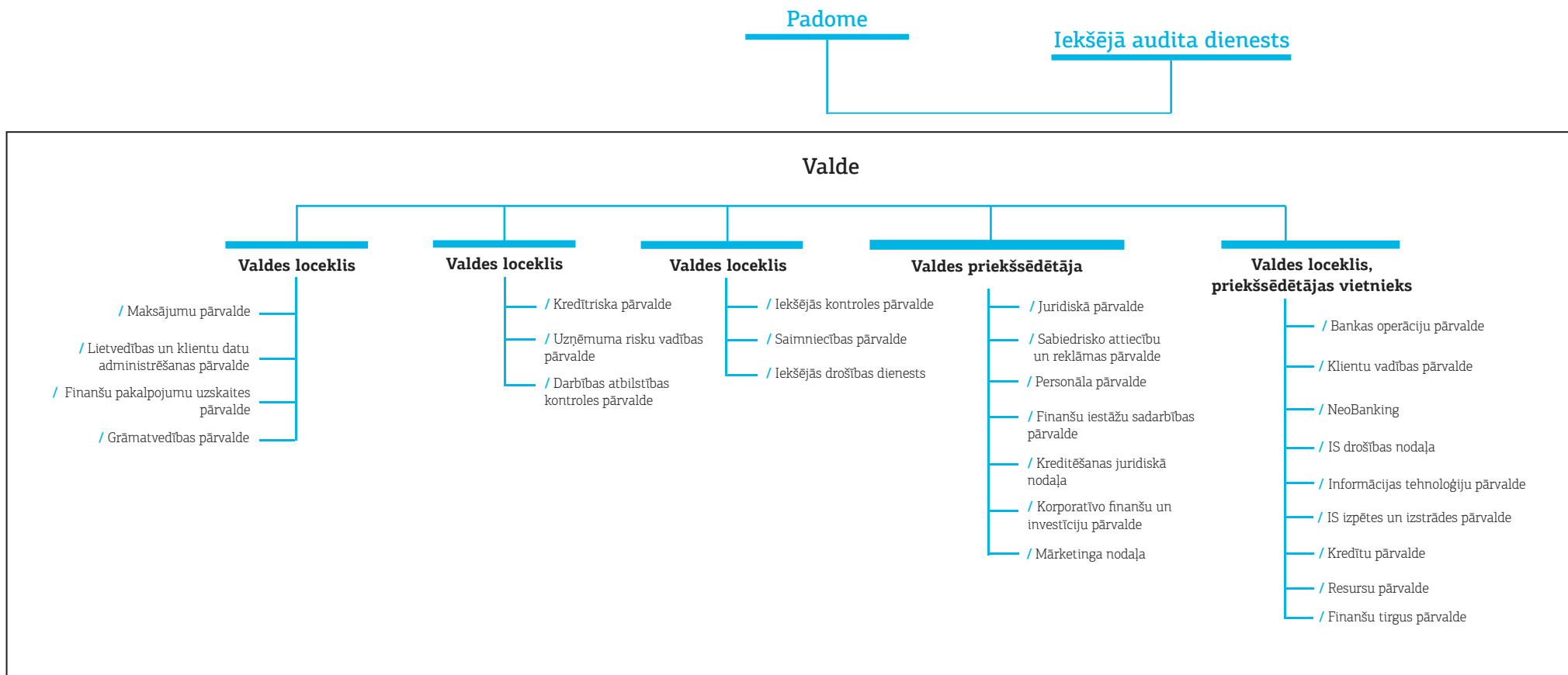
Bankas birojs un pārstāvniecības

Ar informāciju par Rietumu Bankas biroju un pārstāvniecībām iespējams iepazīties interneta mājas lapas sadaļā “Par Banku”

<https://www.rietumu.com/lv/about-bank/bank-details>



AS „Rietumu Banka” struktūra



Bankas akcionāri	Akciju skaits	EUR Vienas akcijas nominālvērtība	EUR Apmaksātais pamatkapitāls	% no balsstiesīgā akciju kapitāla
Uzņēmumi nerezidenti, kopā	33 650 918		47 111 285	33.11%
Boswell (International) Consulting Limited	33 650 918	1.4	47 111 285	33.11%
Uzņēmumi rezidenti, kopā	51 278 829		71 790 361	50.46%
SIA "Esterkin Family Investments" (Latvija)	33 660 627	1.4	47 124 878	33.12%
SIA "Suharenko Family Investments" (Latvija)	17 618 202	1.4	24 665 483	17.34%
Citi	16 703 953	1.4	23 385 534	16.43%
Akcijas ar balsstiesībām	101 633 700		142 287 180	100.00%
Akcijas bez balsstiesībām	19 020 308	1.4	26 628 431	
Pamatkapitāls kopā	120 654 008		168 915 611	

Bankas padomes sastāvs

Vārds, uzvārds	Amats	Iecelšanas datums un periods
Leonids Esterkins	Padomes priekšsēdētājs	03/05/2023 - 02/05/2026
Arkādijs Suharenko	Padomes priekšsēdētāja vietnieks	03/05/2023 - 02/05/2026
Dermot Fachtna Desmond	Padomes priekšsēdētāja vietnieks	03/05/2023 - 02/05/2026
Valentīns Bļugers	Padomes loceklis	03/05/2023 - 02/05/2026
Iļja Suharenko	Padomes loceklis	03/05/2023 - 02/05/2026

Bankas valdes sastāvs

Vārds, uzvārds	Amats	Iecelšanas datums un periods
Jeļena Buraja	Valdes priekšsēdētāja	14/10/2022 - 13/10/2025
Ruslans Stecjuks	Valdes loceklis, priekšsēdētāja vietnieks	14/10/2022 - 13/10/2025
Mihails Birzgals	Valdes loceklis	19/08/2021 - 19/08/2024
Vladlens Topčijans	Valdes loceklis	02/09/2020 - 02/09/2023
Sandris Straume	Valdes loceklis, risku direktors	21/10/2022 - 20/10/2025



Šajā publiskajā ceturkšņa pārskatā konsolidācijas grupas (turpmāk – koncerns) sastāvs ir noteikts atbilstoši Finanšu kapitāla un tirgus komisijas noteikumiem Nr. 231 "Kredītiestāžu publisko ceturkšņa pārskatu sagatavošanas normatīvie noteikumi". AS "Rietumu Banka" ir koncerna mātes uzņēmums.

Nr. p.k.	Komerccabiedrības nosaukums	Reģistrācijas numurs	Reģistrācijas vietas kods	Reģistrācijas adrese	Komerccabiedrības veids*	Daļa pamatkapitālā (%)	Balsstiesību daļa komerccabiedrībā (%)	Pamatojums iekļaušanai grupā**
1	AS "Rietumu Banka"	40003074497	LV	Latvija, Rīga, Vesetas iela 7	BNK	100	100	MT
2	SIA "RB Investments"	40003669082	LV	Latvija, Rīga, Vesetas iela 7	CFI	100	100	MS
3	SIA "KI Zeme"	40103161381	LV	Latvija, Rīga, Vesetas iela 7	PLS	100	100	MMS
4	SIA "KI Nekustamie īpašumi"	40103182129	LV	Latvija, Rīga, Vesetas iela 7	PLS	100	100	MMS
5	SIA "Vesetas 7"	40103182735	LV	Latvija, Rīga, Vesetas iela 7	PLS	100	100	MS
6	Rietumu leasing OOO	100188077	BY	Baltkrievija, Minska, Odojevskogo iela 117, 6.st., 9.kab.	LIZ	100	100	MS
7	SIA "InCREDIT GROUP"	40103307404	LV	Latvija, Rīga, Kr.Barona iela 130	CFI	51	51	MS
8	SIA "OVERSEAS Estates"	40003943207	LV	Latvija, Ventspils, Dzintaru iela 3A	PLS	100	100	MS
9	KI Invest OOO	1157746168007	RU	Krievija, Maskava, 117246. Nauchnij pr. 19	PLS	100	100	MMS
10	SIA "Euro Textile Group"	40003660929	LV	Latvija, Rīga, Vesetas iela 7	PLS	100	100	MS
11	SIA "KI FUND"	40203088127	LV	Latvija, Rīga, Vesetas iela 7	PLS	100	100	MS
12	SIA "COCHERA DEVELOPMENT GROUP"	40003968198	LV	Latvija, Rīga, Brīvības iela 109	PLS	100	100	MMS

* BNK - kredītiestāde; ENI - elektroniskās naudas institūcija; IBS - ieguldījumu brokeru sabiedrība; IPS - ieguldījumu pārvaldes sabiedrība;

PFO - pensiju fonds; LIZ - līzings kompanija; CFI - cita finanšu iestāde; PLS - palīgkalpojumu uzņēmums; FPS - finanšu pārvaldītājsabiedrība, JFPS - jaukta finanšu pārvaldītājsabiedrība.

** MS - meitas sabiedrība; MMS - meitas sabiedrības meitas sabiedrība; MT - mātes sabiedrība; CT-cita sabiedrība.



Peļņas vai zaudējumu aprēķins

	000'EUR			
	Banka 01.01.2023- 30.06.2023 Nerevidēts	Koncerns 01.01.2023- 30.06.2023 Nerevidēts	Banka 01.01.2022- 30.06.2022 Nerevidēts	Koncerns 01.01.2022- 30.06.2022 Nerevidēts
Procentu ienākumi	26 935	30 354	18 586	22 947
Procentu izdevumi	-5 541	-5 635	-5 699	-5 885
Dividenžu ienākumi	143	143	28	28
Komisijas naudas ienākumi	4 563	4 565	5 472	5 688
Komisijas naudas izdevumi	-775	-942	-1 337	-1 496
Neto peļņa/(zaudējumi), pārtraucot atzīt finanšu aktīvus un finanšu saistības, kas nav vērtētas patiesajā vērtībā ar atspoguļojumu peļņas vai zaudējumu aprēķinā	-288	-288	2 014	2 014
Neto peļņa/(zaudējumi) no finanšu aktīviem un finanšu saistībām, kas novērtēti patiesajā vērtībā ar atspoguļojumu peļņas vai zaudējumu aprēķinā	-121	-121	-809	-809
Neto ārvalstu valūtu kursa starpības peļņa/(zaudējumi)	-5	-4 524	962	8 209
Neto peļņa/(zaudējumi) no nefinanšu aktīvu atzīšanas pārtraukšanas	255	254	436	1 253
Pārējie darbības ienākumi	868	2 381	450	4 266
Pārējie darbības izdevumi	-28	-317	-8	-8
Administratīvie izdevumi	-14 408	-18 950	-12 811	-18 757
Nolietojums	-864	-751	-894	-949
Izveidotie uzkrājumi vai uzkrājumu apvērse	99	97	-124	-121
Vērtības samazinājums vai vērtības samazinājuma apvērse	-3 585	-1 011	-4 142	-4 490
Peļņa/zaudējumi no ieguldījumiem meitas sabiedrībās, kopuzņēmumos un asociētajās sabiedrībās, kas atzīti, izmantojot pašu kapitāla metodi	-	599	-	-
Peļņa pirms uzņēmumu ienākuma nodokļa aprēķināšanas	7 248	5 854	2 124	11 890
Uzņēmumu ienākuma nodoklis	-184	675	-333	-2 545
Pārskata perioda peļņa	7 064	6 529	1 791	9 345
Pārskata perioda pārējie apvienotie ienākumi	5 141	9 351	1 907	-5 842



Balances pārskats

	000'EUR			
	Banka 30.06.2023 Nerevidēts	Koncerns 30.06.2023 Nerevidēts	Banka 31.12.2022 Revidēts*	Koncerns 31.12.2022 Nerevidēts
AKTĪVI				
Nauda un prasības uz pieprasījumu pret centrālajām bankām	149 800	149 815	248 584	248 618
Prasības uz pieprasījumu pret kredītiestādēm	28 953	29 375	13 757	14 490
Finanšu aktīvi, kas novērtēti patiesajā vērtībā ar atspoguļojumu peļņas vai zaudējumu aprēķinā	4 423	4 867	5 522	5 966
Finanšu aktīvi, kas novērtēti patiesajā vērtībā ar atspoguļojumu pārējos apvienotajos ienākumos	314 625	314 625	351 038	351 038
Finanšu aktīvi, kas novērtēti amortizētajā iegādes vērtībā	703 725	667 595	670 469	630 787
Kredīti, neto	638 244	602 114	604 332	564 650
t.sk.				
kredīti, bruto	667 520	627 090	629 070	587 662
paredzamo kredītzaudējumu apmērs kopā	-29 276	-24 976	-24 738	-23 012
posms 1	-4 143	-3 428	-2 973	-2 291
posms 2	-2 304	-1 972	-5 479	-1 621
posms 3	-22 829	-19 576	-16 286	-19 100
Parāda vērtspapīri, neto	65 481	65 481	66 137	66 137
t.sk.				
parāda vērtspapīri, bruto	67 498	67 498	68 394	68 394
paredzamo kredītzaudējumu apmērs kopā	-2 017	-2 017	-2 257	-2 257
posms 1	-936	-936	-1 008	-1 008
posms 2	-280	-280	-326	-326
posms 3	-801	-801	-923	-923
Materiālie aktīvi	59 196	123 019	59 215	121 882
t.sk.				
pamatlīdzekļi	22 652	28 266	22 957	28 286
ieguldījumu īpašums	36 544	94 753	36 258	93 596
Nemateriālie aktīvi	1 388	1 396	1 246	1 255
Ieguldījumi meitassabiedrībās, kopuzņēmumos un asociētajās sabiedrībās	37 162	15 984	40 262	18 584
Nodokļu aktīvi	5	1 367	5	567
Citi aktīvi	12 593	9 973	11 135	7 658
Īltermiņa aktīvi un atsavināmās grupas, kas klasificētas kā pārdošanai turētas	303	332	1 343	1 377
Kopā aktīvi	1 312 173	1 318 348	1 402 576	1 402 222
SAISTĪBAS, KAPITĀLS UN REZERVES				
Saistības pret Latvijas Banku	50 497	50 497	49 811	49 811
Saistības uz pieprasījumu pret kredītiestādēm	1 988	1 988	1 679	1 679
Finanšu saistības, kas novērtētas patiesajā vērtībā ar atspoguļojumu peļņas vai zaudējumu aprēķinā	2	2	551	551
Finanšu saistības, kas novērtētas amortizētajā iegādes vērtībā	872 475	857 747	978 929	961 712
t.sk.				
Noguldījumi	843 297	842 928	951 824	949 801
Nodokļu saistības	-	832	-	862
Uzkrājumi	33 630	33 621	33 729	33 719
Citas saistības	7 577	9 882	4 079	5 886
Kopā saistības	966 169	954 569	1 068 778	1 054 220
Kapitāls un rezerves	346 004	363 779	333 798	348 002
t.sk.				
apmaksātais pamatkapitāls	168 916	168 916	168 916	168 916
akciju emisijas uzcenojums	52 543	52 543	52 543	52 543
rezerves kapitāls	23	23	23	23
iepriekšējo gadu nesadalītā peļņa	141 446	149 395	122 335	131 838
pārskata gada nesadalītā peļņa	7 064	5 888	19 111	17 660
pamatlīdzekļu pārvērtēšanas rezerve	-	6 675	-	6 735
patiesajā vērtībā vērtēto finanšu aktīvu pārvērtēšanas rezerve	-23 988	-23 988	-29 130	-29 130
valūtas pārvērtēšanas rezerve	-	-157	-	-4 426
nekontrolējošā līdzdalība	-	4 484	-	3 843
Kopā kapitāls, rezerves un saistības	1 312 173	1 318 348	1 402 576	1 402 222
Ārpusbilances saistības un garantijas, neto	213 024	169 626	188 288	147 328
t.sk.				
ārpusbilances saistības un garantijas bruto	213 726	170 320	189 090	148 120
paredzamo kredītzaudējumu apmērs kopā	-702	-694	-802	-792
posms 1	-698	-690	-797	-787
posms 2	-4	-4	-5	-5

*Informācija ir sagatavota pamatojoties uz datiem, kas ir pieejami revidētajā pārskatā par gadu, kas noslēdzās 2022.gada 31.decembrī.

Pēc gada finanšu pārskata revīzijas notika būtiskas izmaiņas pozīcijā Finanšu aktīvi, kas novērtēti amortizētajā iegādes vērtībā, Parāda vērtspapīri un pozīcijā Finanšu aktīvi, kas novērtēti patiesajā vērtībā ar atspoguļojumu pārējos apvienotajos ienākumos (zaudējumus). Izmaiņu iemesls - 2022.gada vērtspapīru pārklasificēšanas atcelšana.



Darbības rādītāji

	Banka 30.06.2023 Nerevidēts	Koncerns 30.06.2023 Nerevidēts	Banka 31.12.2022 Revidēts*	Koncerns 31.12.2022 Nerevidēts
ROE ¹	4.12%	3.27%	5.66%	4.96%
ROA ²	1.07%	0.90%	1.29%	1.18%

Regulējošās prasības un rādītāji

	Banka 30.06.2023 Nerevidēts	Koncerns 30.06.2023 Nerevidēts	Banka 31.12.2022 Revidēts*	Koncerns 31.12.2022 Nerevidēts
Kapitāla pietiekamības rādītājs	24.54%	24.81%	24.66%	24.85%

Finanšu rādītāji

	Banka 30.06.2023 Nerevidēts	Koncerns 30.06.2023 Nerevidēts	Banka 31.12.2022 Revidēts*	Koncerns 31.12.2022 Nerevidēts
Pašu kapitāla attiecība pret kredītportfeli	54.21%	60.42%	55.23%	61.63%
Kredītportfeļa attiecība pret kopējiem aktīviem	48.64%	45.67%	43.09%	40.27%
Pašu kapitāla attiecība pret kopējiem aktīviem	26.37%	27.59%	23.80%	24.82%
Noguldījumu attiecība pret kredītiem	132.13%	139.99%	157.50%	168.21%

¹Anualizētas pārskata perioda peļņas/zaudējumu attiecība pret vidējo kapitālu un rezervēm.

²Anualizētas pārskata perioda peļņas/zaudējumu attiecība pret vidējiem aktīviem.

*Informācija ir sagatavota pamatojoties uz datiem, kas ir pieejami revidētajā pārskatā par gadu, kas noslēdzās 2022.gada 31.decembrī.



Pašu kapitāla un minimālo kapitāla prasību kopsavilkuma pārskats

Nr. p.k.	Pozīcijas nosaukums	Banka 000'EUR 30.06.2023	Koncerns 000'EUR 30.06.2023
1	Pašu kapitāls (1.1.+1.2.)	291 909	296 884
1.1.	Pirmā līmeņa kapitāls (1.1.1.+1.1.2.)	274 389	279 364
1.1.1.	Pirmā līmeņa pamata kapitāls	274 389	279 364
1.1.2.	Pirmā līmeņa papildu kapitāls	-	-
1.2.	Otrā līmeņa kapitāls	17 520	17 520
2	Kopējā riska darījumu vērtība (2.1.+2.2.+2.3.+2.4.+2.5.+2.6.+2.7.)	1 189 304	1 196 718
2.1.	Riska darījumu riska svērtā vērtība kredītriskam, darījumu partnera kredītriskam, atgūstamās vērtības samazinājuma riskam un neapmaksātās piegādes riskam	1 061 997	1 045 267
2.2.	Kopējā riska darījumu vērtība norēķiniem/pielāgēm	-	-
2.3.	Kopējā riska darījumu vērtība pozīcijas riskam, ārvalstu valūtas riskam un preču riskam	8 163	10 207
2.4.	Kopējā riska darījumu vērtība operacionālajam riskam	119 027	141 127
2.5.	Kopējā riska darījumu vērtība kredīta vērtības korekcijai	117	117
2.6.	Kopējā riska darījumu vērtība, kas saistīta ar lielajiem riska darījumiem tirdzniecības portfeli	-	-
2.7.	Citas riska darījumu vērtības	-	-
3	Kapitāla rādītāji un kapitāla līmeņi		
3.1.	Pirmā līmeņa pamata kapitāla rādītājs (%) (1.1.1./2.*100)	23.07	23.34
3.2.	Pirmā līmeņa pamata kapitāla pārpalikums (+)/ deficīts (-) (1.1.1.-2.*4.5%)	220 870	225 512
3.3.	Pirmā līmeņa kapitāla rādītājs (%) (1.1./2.*100)	23.07	23.34
3.4.	Pirmā līmeņa kapitāla pārpalikums (+)/deficīts (-) (1.1.-2.*6%)	203 031	207 561
3.5.	Kopējais kapitāla rādītājs (%) (1./2.*100)	24.54	24.81
3.6.	Kopējais kapitāla pārpalikums (+)/ deficīts (-) (1.-2.*8%)	196 765	201 147
4	Kopējo kapitāla rezervju prasība (4.1.+4.2.+4.3.+4.4.+4.5.)	43 773	44 082
4.1.	Kapitāla saglabāšanas rezerve	29 733	29 918
4.2.	Saglabāšanas rezerve saistībā ar dalībvalsts līmenī konstatēto makroprudenciālo vai sistēmisko risku	-	-
4.3.	Iestādei specifiskā precīkliskā kapitāla rezerve	2 147	2 197
4.4.	Sistēmiskā riska kapitāla rezerve	-	-
4.5.	Citas sistēmiski nozīmīgas iestādes kapitāla rezerve	11 893	11 967
5	Kapitāla rādītāji, ņemot vērā korekcijas		
5.1.	Aktīvu vērtības korekcijas apmērs, kas piemērots prudenciālajiem mērķiem	-	-
5.2.	Pirmā līmeņa pamata kapitāla rādītājs, ņemot vērā 5.1. rindā minētās korekcijas apmēru	23.07%	23.34%
5.3.	Pirmā līmeņa kapitāla rādītājs, ņemot vērā 5.1. rindā minētās korekcijas apmēru	23.07%	23.34%
5.4.	Kopējais kapitāla rādītājs, ņemot vērā 5.1. rindā minētās korekcijas apmēru	24.54%	24.81%

No 2023.gada saskaņā ar Regulu (ES) 2017/2395 noteiktais pārejas periods Koncerna un Bankas kapitāla pietiekamības rādītāju aprēķinā, lai mazinātu 9. SFPS ieviešanas ietekmi uz pašu kapitālu, ir beidzies.

AS Rietumu Banka nepiemēro saskaņā ar Regulas Nr. 575/2013 468. pantu pieļauto pagaidu režīmu attiecībā uz nerealizēto peļņu vai zaudējumiem no finanšu aktīviem, kas novērtēti patiesajā vērtībā ar atspoguļojumu pārējos apvienotajos ienākumos (zaudējumos), pašu kapitāla un kapitāla pietiekamības rādītāju aprēķinam.

Likviditātes seguma rādītāja aprēķins

Nr. p.k.	Pozīcijas nosaukums	Banka 000'EUR 30.06.2023	Koncerns 000'EUR 30.06.2023
1	Likviditātes rezerve	232 836	232 850
2	Izejošās neto naudas plūsmas	76 460	76 511
3	Likviditātes seguma rādītājs (%)	304.52%	304.34%



Ar informāciju par risku vadību iespējams iepazīties pēdējā publicētajā gada pārskatā:

<https://www.rietumu.com/lv/about-bank/bank-finance/bank-finance-audited>



Bankas un Koncerna vērtspapīru portfeļa koncentrācijas analīze

Bankas un Koncerna vērtspapīru portfeļa apjoma atspoguļojums valstu griezumā tām valstīm, kuru pārstāvju emitēto vērtspapīru kopējā uzskaites vērtība pārsniedz 10 procentus no Bankas pašu kapitāla:

000'EUR					
30.06.2023 Nerevidēts	Finanšu instrumenti, kas novērtēti patiesajā vērtībā ar atspoguļojumu peļņas vai zaudējumu aprēķinā	Finanšu instrumenti, kas novērtēti patiesajā vērtībā ar atspoguļojumu pārējos apvienotajos ienākumos	Finanšu instrumenti, kas novērtēti amortizētajā iegādes vērtībā	KOPĀ:	% pret pašu kapitālu*
Emitents					
Luksemburga					
Citas finanšu sabiedrības	-	1 827	24 936	26 763	
Nefinanšu sabiedrības	-	8 972	1 328	10 300	
Kopā:	-	10 799	26 264	37 063	10.71%
ASV					
Kredītiestādes	-	1 646	-	1 646	
Citas finanšu sabiedrības	3 120	19 278	489	22 887	
Nefinanšu sabiedrības	-	41 976	3 007	44 983	
Kopā:	3 120	62 900	3 496	69 516	20.09%
Pārējo valstu vērtspapīri	426	240 926	35 721	277 073	
Vērtspapīru portfelis kopā:	3 546	314 625	65 481	383 652	

* Vienas valsts emitentu kopējais atlikums procentuāli no Bankas pašu kapitāla.

