

**2022** Finanšu pārskats  
2022. gada 3. ceturksnis



**RIETUMU**  
BANK

/ 3	Vispārīga informācija
/ 4	AS "Rietumu Banka" struktūra
/ 5	Bankas akcionāri Bankas padomes sastāvs Bankas valdes sastāvs
/ 6	Konsolidācijas grupas sastāvs
/ 7-11	Finanšu rezultāti
	Peļņas vai zaudējumu aprēķins
	Balances pārskats
	Darbības rādītāji
	Regulējošās prasības un rādītāji
	Finanšu rādītāji
	Pašu kapitāla un minimālo kapitāla prasību kopsavilkuma pārskats
	Likviditātes seguma rādītāja aprēķins
/ 12	Risku vadība
/ 13	Pielikums



## Misija

Rietumu Bankas misija ir atbalstīt un veicināt Latvijas un Baltijas ekonomikas attīstību ilgtspējīgā veidā, sniedzot atbalstu maziem, vidējiem un lieliem uzņēmumiem kreditēšanas un darbības infrastruktūras jomā, vienlaikus sniedzot investīciju un aktīvu pārvaldīšanas pakalpojumus šo uzņēmumu īpašniekiem.

## Vīzija

Banka ieņem vadošās pozīcijas korporatīvo klientu apkalpošanas un kapitāla pārvaldīšanas sfērā Latvijā un reģionālā līmenī.

Banka plāno nostiprināt tās pozīcijas tirgū ar mērķi nodrošināt stabilu peļņu un uzlabot efektivitātes rādītājus. Starp bankas prioritātēm ir turpināt stabilu izaugsmi, uzlabot tehnoloģiju bāzi, kā arī nodrošināt administratīvās infrastruktūras atbalstu.

Banka plāno turpināt pilnveidot kontroles un riska vadības sistēmas, personāla apmācību un visu darbinieku profesionālo izaugsmi.

Rietumu grupai ir nulles tolerance pret kukuļņemšanu, korupciju un naudas atmazgāšanu. Lepojamies, ka mums ir viena no daudzskaitlīgākajām un prasmīgākajām komandām reģionā, kas ir gatava cīnīties pret negodīgu biznesa praksi.

Mēs Rietumu Bankā saprotam, cik svarīgi ir veikt uzņēmējdarbību tā, lai gūtu peļņu šodien, nav jāaizņemas no rītdienas. Katram uzņēmumam ir jāsniedz savs ieguldījums ilgtermiņa ilgtspējības sasniegšanā, un bankām, kas kontrolē līdzekļu plūsmas, ir vēl lielāka atbildība, lai šī misija būtu veiksmīga.

Rietumu Banka uzskata par būtisku kopīgu sociālās atbildības uzņemšanos un veicināšanu, sniedzot atbalstu un palīdzību tiem, kam tā nepieciešama, izmantojot Nākotnes Atbalsta fondu.

## AS „Rietumu Banka” darbības stratēģija

Mērķu sasniegšanai banka izstrādā un īsteno stratēģiju, kuras galvenā prioritāte ir:

- / sadarbība ar klientiem, kas strādā starptautiskā līmenī, un klientiem, kam pieder ražošanas uzņēmumi, izplatītāju tīkli, mazumtirdzniecības tīkli, transporta uzņēmumi, celtniecības uzņēmumi, importa un eksporta uzņēmumi, kā arī klienti ar pārrobežu komercdarbības prasībām utt.;
- / aktīvu un kapitāla pārvaldīšana, brokeru pakalpojumi fondu biržā, investīciju un korporatīvo finanšu jomas, juridisko personu kreditēšana, starpbanku kreditēšana un investīcijas vērtspapīros, starpbanku kredītu piesaistīšana, juridisko un fizisko personu noguldījumu piesaistīšana u.c.;
- / klientu apkalpošanas kvalitātes celšana, uzlabojot esošos produktus un piedāvājot jaunus produktus, kas piemēroti šā brīža tirgus situācijai un bankas tehnoloģiskajām iespējām;
- / iekšējo procesu un informācijas sistēmu uzlabošana kompleksu tehnoloģisko modernizāciju pasākumu ietvaros.

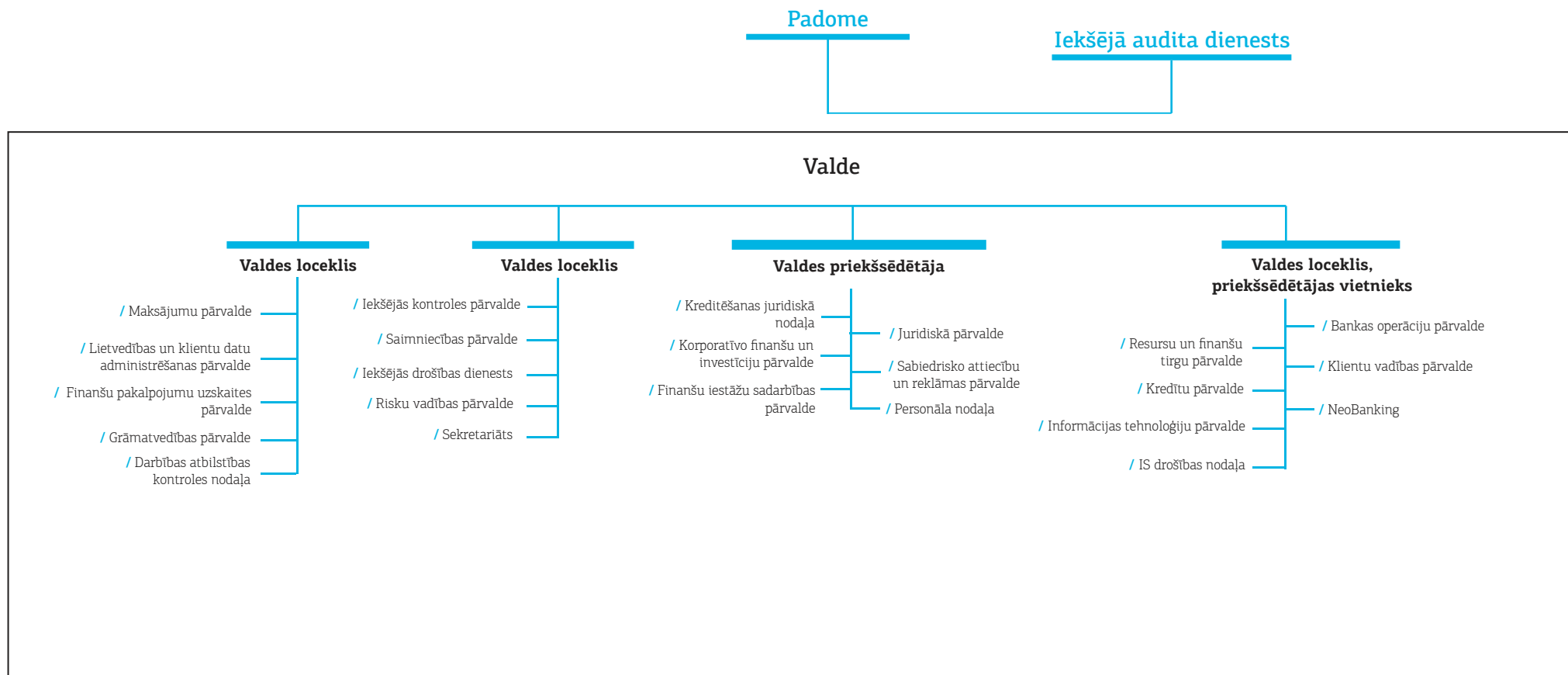
## Bankas birojs un pārstāvniecības

Ar informāciju par Rietumu Bankas biroju un pārstāvniecībām iespējams iepazīties interneta mājas lapas sadaļā “Par Banku”

<https://www.rietumu.com/lv/about-bank/bank-details>



# AS „Rietumu Banka” struktūra



Bankas akcionāri	Akciju skaits	EUR Vienas akcijas nominālvērtība	EUR Apmaksātais pamatkapitāls	% no balsstiesīgā akciju kapitāla
<b>Uzņēmumi nerezidenti, kopā</b>	<b>33 650 918</b>		<b>47 111 285</b>	<b>33.11%</b>
Boswell (International) Consulting Limited	33 650 918	1.4	47 111 285	33.11%
<b>Uzņēmumi rezidenti, kopā</b>	<b>51 278 829</b>		<b>71 790 361</b>	<b>50.46%</b>
SIA "Esterkin Family Investments" (Latvija)	33 660 627	1.4	47 124 878	33.12%
SIA "Suharenko Family Investments" (Latvija)	17 618 202	1.4	24 665 483	17.34%
<b>Citi</b>	<b>16 703 953</b>	<b>1.4</b>	<b>23 385 534</b>	<b>16.43%</b>
<b>Akcijas ar balsstiesībām, kopā</b>	<b>101 633 700</b>		<b>142 287 180</b>	<b>100.00%</b>
<b>Akcijas bez balsstiesībām</b>	<b>19 020 308</b>	<b>1.4</b>	<b>26 628 431</b>	
<b>Pamatkapitāls kopā</b>	<b>120 654 008</b>		<b>168 915 611</b>	

## Bankas padomes sastāvs

Vārds, uzvārds	Amats	Iecelšanas datums un periods
Leonids Esterkins	Padomes priekšsēdētājs	06/04/2021 - 06/04/2024
Arkādijs Suharenko	Padomes priekšsēdētāja vietnieks	06/04/2021 - 06/04/2024
Brendan Thomas Murphy	Padomes priekšsēdētāja vietnieks	06/04/2021 - 06/04/2024
Dermot Fachtna Desmond	Padomes loceklis	06/04/2021 - 06/04/2024
Valentīns Bļugers	Padomes loceklis	06/04/2021 - 06/04/2024
Iļja Suharenko	Padomes loceklis	06/04/2021 - 06/04/2024

## Bankas valdes sastāvs

Vārds, uzvārds	Amats	Iecelšanas datums un periods
Jeļena Buraja	Valdes priekšsēdētāja	13/11/2019 - 13/11/2022
Ruslans Stecjuks	Valdes loceklis, priekšsēdētājas vietnieks	13/11/2019 - 13/11/2022
Mihails Birzgals	Valdes loceklis	19/08/2021 - 19/08/2024
Vladlens Topčijans	Valdes loceklis	02/09/2020 - 02/09/2023



Šajā publiskajā ceturkšņa pārskatā konsolidācijas grupas (turpmāk – koncerns) sastāvs ir noteikts atbilstoši Finanšu kapitāla un tirgus komisijas noteikumiem Nr. 231 "Kredītiestāžu publisko ceturkšņa pārskatu sagatavošanas normatīvie noteikumi". AS "Rietumu Banka" ir koncerna mātes uzņēmums.

Nr. p.k.	Komerccabiedrības nosaukums	Reģistrācijas numurs	Reģistrācijas vietas kods	Reģistrācijas adrese	Komerccabiedrības veids*	Daļa pamatkapitālā (%)	Balsstiesību daļa komerccabiedrībā (%)	Pamatojums iekļaušanai grupā**
1	AS "Rietumu Banka"	40003074497	LV	Latvija, Rīga, Vesetas iela 7	BNK	100	100	MT
2	SIA "RB Investments"	40003669082	LV	Latvija, Rīga, Vesetas iela 7	CFI	100	100	MS
3	SIA "KI Zeme"	40103161381	LV	Latvija, Rīga, Vesetas iela 7	PLS	100	100	MMS
4	SIA "KI Nekustamie īpašumi"	40103182129	LV	Latvija, Rīga, Vesetas iela 7	PLS	100	100	MMS
5	SIA "Vesetas 7"	40103182735	LV	Latvija, Rīga, Vesetas iela 7	PLS	100	100	MS
6	Rietumu leasing OOO	100188077	BY	Baltkrievija, Minska, Odojevskogo iela 117, 6.st., 9.kab.	LIZ	100	100	MS
7	SIA "InCREDIT GROUP"	40103307404	LV	Latvija, Rīga, Kr.Barona iela 130	CFI	51	51	MS
8	SIA "ESP European Steel Production"	40103266905	LV	Latvija, Olaine, Rūpnīcu iela 4	PLS	100	100	MMS
9	SIA "Ekoagro"	40003741971	LV	Latvija, Rīga, Vesetas iela 7	PLS	100	100	MMS
10	AS Rietumu Asset Management IPS	40103753360	LV	Latvija, Rīga, Vesetas iela 7	IPS	100	100	MS
11	SIA "Overseas Estates"	40003943207	LV	Latvija, Ventspils, Dzintaru iela 3A	PLS	100	100	MS
12	KI Invest OOO	1157746168007	RU	Krievija, Maskava, 117246. Nauchnij pr. 19	PLS	100	100	MMS
13	SIA "Euro Textile Group"	40003660929	LV	Latvija, Rīga, Vesetas iela 7	PLS	100	100	MS
14	SIA "KI FUND"	40203088127	LV	Latvija, Rīga, Vesetas iela 7	PLS	100	100	MS
15	SIA "COCHERA DEVELOPMENT GROUP"	40003968198	LV	Latvija, Rīga, Brīvības iela 109	PLS	100	100	MMS

\* BNK - kredītiestāde; ENI - elektroniskās naudas institūcija; IBS - ieguldījumu brokeru sabiedrība; IPS - ieguldījumu pārvaldes sabiedrība;

PFO - pensiju fonds; LIZ - līzings kompanija; CFI - cita finanšu iestāde; PLS - palīgpakalpojumu uzņēmums; FPS - finanšu pārvaldītājsabiedrība, JFPS - jaukta finanšu pārvaldītājsabiedrība.

\*\* MS - meitas sabiedrība; MMS - meitas sabiedrības meitas sabiedrība; MT - mātes sabiedrība; CT-cita sabiedrība.



## Peļņas vai zaudējumu aprēķins

	000'EUR			
	Banka 01.01.2022- 30.09.2022 Neauditēts	Koncerns 01.01.2022- 30.09.2022 Neauditēts	Banka 01.01.2021- 30.09.2021 Neauditēts	Koncerns 01.01.2021- 30.09.2021 Neauditēts
Procentu ienākumi	28 234	34 830	27 805	36 918
Procentu izdevumi	-7 955	-8 243	-10 094	-10 776
Dividenžu ienākumi	7 934	1 602	2 734	108
Komisijas naudas ienākumi	8 001	8 344	11 296	11 649
Komisijas naudas izdevumi	-2 285	-2 508	-2 167	-2 554
Neto peļņa/(zaudējumi), pārtraucot atzīt finanšu aktīvus un finanšu saistības, kas nav vērtētas patiesajā vērtībā ar atspoguļojumu peļņas vai zaudējumu aprēķinā	5 425	5 425	4 552	4 552
Neto peļņa/(zaudējumi) no finanšu aktīviem un finanšu saistībām, kas novērtēti patiesajā vērtībā ar atspoguļojumu peļņas vai zaudējumu aprēķinā	2 129	2 129	2 419	2 419
Neto ārvalstu valūtu kursa starpības peļņa/(zaudējumi)	1 284	9 067	2 665	3 505
Neto peļņa/(zaudējumi) no nefinanšu aktīvu atzīšanas pārtraukšanas	516	1 340	588	2 647
Pārējie darbības ienākumi	1 221	5 849	1 164	5 372
Pārējie darbības izdevumi	-41	-1 470	-40	-117
Administratīvie izdevumi	-20 330	-29 598	-18 904	-28 593
Nolietojums	-1 352	-1 418	-1 396	-1 523
Izveidotie uzkrājumi vai uzkrājumu apvērse	-203	-212	4 094	4 092
Vērtības samazinājums vai vērtības samazinājuma apvērse	-6 762	-7 114	-3 082	-3 931
<b>Peļņa pirms uzņēmumu ienākuma nodokļa aprēķināšanas</b>	<b>15 816</b>	<b>18 023</b>	<b>21 634</b>	<b>23 768</b>
Uzņēmumu ienākuma nodoklis	-445	-2 671	161	-878
<b>Pārskata perioda peļņa</b>	<b>15 371</b>	<b>15 352</b>	<b>21 795</b>	<b>22 890</b>
Pārskata perioda pārējie apvienotie ienākumi	1 842	-3 514	-1 828	-2 406



## Balances pārskats

	000'EUR			
	Banka 30.09.2022 Neauditēts	Koncerns 30.09.2022 Neauditēts	Banka 31.12.2021 Auditēts*	Koncerns 31.12.2021 Neauditēts
<b>AKTĪVI</b>				
Nauda un prasības uz pieprasījumu pret centrālajām bankām	310 287	310 319	320 562	320 601
Prasības uz pieprasījumu pret kredītiestādēm	28 283	28 687	32 906	33 400
Finanšu aktīvi, kas novērtēti patiesajā vērtībā ar atspoguļojumu peļņas vai zaudējumu aprēķinā	6 736	7 160	8 264	8 663
Finanšu aktīvi, kas novērtēti patiesajā vērtībā ar atspoguļojumu pārējos apvienotajos ienākumos	17 416	17 416	380 800	380 800
Finanšu aktīvi, kas novērtēti amortizētajā iegādes vērtībā	1 076 733	1 034 015	705 669	662 375
Kredīti, neto	632 729	590 011	638 482	595 188
t.sk.				
kredīti, bruto	657 032	615 323	660 088	617 411
paredzamo kredītzaudējumu apmērs kopā	-24 303	-25 312	-21 606	-22 223
posms 1	-3 007	-2 342	-3 107	-2 396
posms 2	-2 456	-1 808	-3 297	-2 668
posms 3	-18 840	-21 162	-15 202	-17 159
Parāda vērtspapīri, neto	444 004	444 004	67 187	67 187
t.sk.				
parāda vērtspapīri, bruto	451 378	451 378	68 319	68 319
paredzamo kredītzaudējumu apmērs kopā	-7 374	-7 374	-1 132	-1 132
posms 1	-1 385	-1 385	-601	-601
posms 2	-492	-492	-467	-467
posms 3	-5 497	-5 497	-64	-64
Materiālie aktīvi	62 418	112 279	60 661	114 312
pamatlīdzekļi	25 326	36 564	25 935	36 435
ieguldījumu īpašums	37 092	75 715	34 726	77 877
Nemateriālie aktīvi	1 263	1 275	1 422	1 436
Ieguldījumi meitassabiedrībās, kopuzņēmumos un asociētajās sabiedrībās	40 316	18 584	40 316	18 612
Nodokļu aktīvi	5	47	5	610
Citi aktīvi	12 319	11 132	11 173	14 288
Īltermiņa aktīvi un atsavināmās grupas, kas klasificētas kā pārdošanai turētas	-	3 893	3 404	4 414
<b>Kopā aktīvi</b>	<b>1 555 776</b>	<b>1 544 807</b>	<b>1 565 182</b>	<b>1 559 511</b>
<b>SAISTĪBAS, KAPITĀLS UN REZERVES</b>				
Saistības pret Latvijas Banku	49 698	49 698	49 993	49 993
Saistības uz pieprasījumu pret kredītiestādēm	1 862	1 862	5 291	5 291
Finanšu saistības, kas novērtētas patiesajā vērtībā ar atspoguļojumu peļņas vai zaudējumu aprēķinā	4 368	4 368	149	149
Finanšu saistības, kas novērtētas amortizētajā iegādes vērtībā	1 103 836	1 083 642	1 128 885	1 108 341
t.sk.				
Noguldījumi	1 074 748	1 071 575	1 100 818	1 098 638
Nodokļu saistības	-	1 087	-	30
Uzkrājumi	33 272	33 254	33 067	33 040
Citas saistības	4 027	7 095	6 297	9 255
<b>Kopā saistības</b>	<b>1 197 063</b>	<b>1 181 006</b>	<b>1 223 682</b>	<b>1 206 099</b>
<b>Kapitāls un rezerves</b>	<b>358 713</b>	<b>363 801</b>	<b>341 500</b>	<b>353 412</b>
t.sk.				
apmaksātais pamatkapitāls	168 916	168 916	168 916	168 916
akciju emisijas uzcenojums	52 543	52 543	52 543	52 543
rezerves kapitāls	23	23	23	23
iepriekšējo gadu nesadalītā peļņa	122 335	131 800	100 835	105 106
pārskata gada nesadalītā peļņa	15 371	14 505	21 500	26 673
pamatlīdzekļu pārvērtēšanas rezerve	-	1 788	-	1 840
patiesajā vērtībā vērtēto finanšu aktīvu pārvērtēšanas rezerve	-475	-475	-2 317	-2 317
valūtas pārvērtēšanas rezerve	-	-8 901	-	-3 597
nekontrolējošā līdzdalība	-	3 602	-	4 225
<b>Kopā kapitāls, rezerves un saistības</b>	<b>1 555 776</b>	<b>1 544 807</b>	<b>1 565 182</b>	<b>1 559 511</b>
<b>Ārpusbilances saistības un garantijas, neto</b>	<b>145 057</b>	<b>105 519</b>	<b>139 905</b>	<b>88 204</b>
t.sk.				
ārpusbilances saistības un garantijas bruto	145 402	105 846	140 045	88 317
paredzamo kredītzaudējumu apmērs kopā	-345	-327	-140	-113
posms 1	-	-	-126	-99
posms 2	-338	-323	-14	-14
posms 3	-7	-4	-	-

\*Informācija ir sagatavota pamatojoties uz datiem, kas ir pieejami auditētajā pārskatā uz 2021. gada 31.decembri.

Biznesa modeļa maiņas rezultātā finanšu aktīvi, kas novērtēti patiesajā vērtībā ar atspoguļojumu pārējos apvienotajos ienākumos, pārklasificēti finanšu aktīvos, kas novērtēti amortizētajā iegādes vērtībā





## Darbības rādītāji

	Banka 30.09.2022 Neauditēts	Koncerns 30.09.2022 Neauditēts	Banka 31.12.2021 Auditēts*	Koncerns 31.12.2021 Neauditēts
ROE <sup>1</sup>	6.03%	5.47%	6.37%	7.72%
ROA <sup>2</sup>	1.34%	1.27%	1.39%	1.72%

## Regulējošās prasības un rādītāji

	Banka 30.09.2022 Neauditēts	Koncerns 30.09.2022 Neauditēts	Banka 31.12.2021 Auditēts*	Koncerns 31.12.2021 Neauditēts
Kapitāla pietiekamības rādītājs	26.12%	25.70%	25.38%	25.43%

## Finanšu rādītāji

	Banka 30.09.2022 Neauditēts	Koncerns 30.09.2022 Neauditēts	Banka 31.12.2021 Auditēts*	Koncerns 31.12.2021 Neauditēts
Pašu kapitāla attiecība pret kredītportfeli	56.69%	61.66%	53.49%	59.38%
Kredītportfeļa attiecība pret kopējiem aktīviem	40.67%	38.19%	40.79%	38.17%
Pašu kapitāla attiecība pret kopējiem aktīviem	23.06%	23.55%	21.82%	22.66%
Noguldījumu attiecība pret kredītiem	169.86%	181.62%	172.41%	184.59%

<sup>1</sup>Anualizētas pārskata perioda peļņas/zaudējumu attiecība pret vidējo kapitālu un rezervēm

<sup>2</sup>Anualizētas pārskata perioda peļņas/zaudējumu attiecība pret vidējiem aktīviem

\*Informācija ir sagatavota pamatojoties uz datiem, kas ir pieejami auditētajā pārskatā uz 2021. gada 31.decembri.



## Pašu kapitāla un minimālo kapitāla prasību kopsavilkuma pārskats

Nr. p.k.	Pozīcijas nosaukums	Banka 000'EUR 30.09.2022	Koncerns 000'EUR 30.09.2022
<b>1</b>	<b>Pašu kapitāls (1.1.+1.2.)</b>	<b>322 285</b>	<b>317 162</b>
1.1.	Pirmā līmeņa kapitāls (1.1.1.+1.1.2.)	301 807	296 684
1.1.1.	Pirmā līmeņa pamata kapitāls	301 807	296 684
1.1.2.	Pirmā līmeņa papildu kapitāls	-	-
1.2.	Otrā līmeņa kapitāls	20 478	20 478
<b>2</b>	<b>Kopējā riska darījumu vērtība (2.1.+2.2.+2.3.+2.4.+2.5.+2.6.+2.7.)</b>	<b>1 233 862</b>	<b>1 234 153</b>
2.1.	Riska darījumu riska svērtā vērtība kredītriskam, darījumu partnera kredītriskam, atgūstamās vērtības samazinājuma riskam un neapmaksātās piegādes riskam	1 111 152	1 077 930
2.2.	Kopējā riska darījumu vērtība norēķiniem/pielāgēm	-	-
2.3.	Kopējā riska darījumu vērtība pozīcijas riskam, ārvalstu valūtas riskam un preču riskam	8 419	16 296
2.4.	Kopējā riska darījumu vērtība operacionālajam riskam	113 592	139 228
2.5.	Kopējā riska darījumu vērtība kredīta vērtības korekcijai	699	699
2.6.	Kopējā riska darījumu vērtība, kas saistīta ar lielajiem riska darījumiem tirdzniecības portfeli	-	-
2.7.	Citas riska darījumu vērtības	-	-
<b>3</b>	<b>Kapitāla rādītāji un kapitāla līmeņi</b>		
3.1.	Pirmā līmeņa pamata kapitāla rādītājs (%) (1.1.1./2.*100)	24.46	24.04
3.2.	Pirmā līmeņa pamata kapitāla pārpalikums (+)/ deficīts (-) (1.1.1.-2.*4.5%)	246 283	241 147
3.3.	Pirmā līmeņa kapitāla rādītājs (%) (1.1./2.*100)	24.46	24.04
3.4.	Pirmā līmeņa kapitāla pārpalikums (+)/deficīts (-) (1.1.-2.*6%)	227 775	222 635
3.5.	Kopējais kapitāla rādītājs (%) (1./2.*100)	26.12	25.70
3.6.	Kopējais kapitāla pārpalikums (+)/ deficīts (-) (1.-2.*8%)	223 576	218 430
<b>4</b>	<b>Kopējo kapitāla rezervju prasība (4.1.+4.2.+4.3.+4.4.+4.5.)</b>	<b>43 953</b>	<b>44 009</b>
4.1.	Kapitāla saglabāšanas rezerve	30 847	30 854
4.2.	Saglabāšanas rezerve saistībā ar dalībvalsts līmenī konstatēto makroprudenciālo vai sistēmisko risku	-	-
4.3.	Iestādei specifiskā precīkliskā kapitāla rezerve	767	813
4.4.	Sistēmiskā riska kapitāla rezerve	-	-
4.5.	Citas sistēmiski nozīmīgas iestādes kapitāla rezerve	12 359	12 342
<b>5</b>	<b>Kapitāla rādītāji, ņemot vērā korekcijas</b>		
5.1.	Aktīvu vērtības korekcijas apmērs, kas piemērots prudenciālajiem mērķiem	-	-
5.2.	Pirmā līmeņa pamata kapitāla rādītājs, ņemot vērā 5.1. rindā minētās korekcijas apmēru	24.46%	24.04%
5.3.	Pirmā līmeņa kapitāla rādītājs, ņemot vērā 5.1. rindā minētās korekcijas apmēru	24.46%	24.04%
5.4.	Kopējais kapitāla rādītājs, ņemot vērā 5.1. rindā minētās korekcijas apmēru	26.12%	25.70%



**Informācija par pašu kapitāla un kapitāla pietiekamības rādītājiem, ja kredītiestāde piemēro pārejas periodu, lai mazinātu 9. SFPS ietekmi uz pašu kapitālu**

Nr. p.k.	Pozīcijas nosaukums	Banka 000'EUR 30.09.2022	Koncerns 000'EUR 30.09.2022
1.A	Pašu kapitāls, ja 9. SFPS pārejas periods netiktu piemērots	320 411	315 504
1.1.A	Pirmā līmeņa kapitāls, ja 9. SFPS pārejas periods netiktu piemērots	299 932	295 026
1.1.1.A	Pirmā līmeņa pamata kapitāls, ja 9. SFPS pārejas periods netiktu piemērots	299 932	295 026
2.A	Kopējā riska darījumu vērtība, ja 9. SFPS pārejas periods netiktu piemērots	1 231 766	1 232 261
3.1.A	Pirmā līmeņa pamata kapitāla rādītājs, ja 9. SFPS pārejas periods netiktu piemērots	24.35%	23.94%
3.3.A	Pirmā līmeņa kapitāla rādītājs, ja 9. SFPS pārejas periods netiktu piemērots	24.35%	23.94%
3.5.A	Kopējais kapitāla rādītājs, ja 9. SFPS pārejas periods netiktu piemērots	26.01%	25.60%

AS Rietumu Banka nepiemēro saskaņā ar Regulas Nr. 575/2013 468. pantu pieļauto pagaidu režīmu attiecībā uz nerealizēto peļņu vai zaudējumiem no finanšu aktīviem, kas novērtēti patiesajā vērtībā ar atspoguļojumu pārējos apvienotajos ienākumos, pašu kapitāla un kapitāla pietiekamības rādītāju aprēķinam.

**Likviditātes seguma rādītāja aprēķins**

Nr. p.k.	Pozīcijas nosaukums	Banka 000'EUR 30.09.2022	Koncerns 000'EUR 30.09.2022
1	Likviditātes rezerve	407 115	407 145
2	Izejošās neto naudas plūsmas	139 982	138 749
3	Likviditātes seguma rādītājs (%)	290.83%	293.44%



Ar informāciju par risku vadību iespējams iepazīties pēdējā publicētajā gada pārskatā:

<https://www.rietumu.com/lv/about-bank/bank-finance/bank-finance-audited>



## Bankas un Koncerna vērtspapīru portfeļa koncentrācijas analīze

Bankas un Koncerna vērtspapīru portfeļa apjoma atspoguļojums valstu griezumā tām valstīm, kuru pārstāvju emitēto vērtspapīru kopējā uzskaites vērtība pārsniedz 10 procentus no Bankas pašu kapitāla:

000'EUR					
30.09.2022 Neauditēts	Finanšu instrumenti, kas novērtēti patiesajā vērtībā ar atspoguļojumu peļņas vai zaudējumu aprēķinā	Finanšu instrumenti, kas novērtēti patiesajā vērtībā ar atspoguļojumu pārējos apvienotajos ienākumos	Finanšu instrumenti, kas novērtēti amortizētajā iegādes vērtībā	KOPĀ:	% pret pašu kapitālu*
Emitents					
<b>Luksemburga</b>					
Citas finanšu sabiedrības	-	-	26 994	26 994	
Nefinanšu sabiedrības	-	3 959	10 345	14 304	
<b>Kopā:</b>	-	<b>3 959</b>	<b>37 339</b>	<b>41 298</b>	<b>11.51%</b>
<b>ASV</b>					
Kredītiestādes	-	-	2 068	2 068	
Citas finanšu sabiedrības	2 988	7	23 319	26 314	
Nefinanšu sabiedrības	-	1 500	54 026	55 526	
<b>Kopā:</b>	<b>2 988</b>	<b>1 507</b>	<b>79 413</b>	<b>83 908</b>	<b>23.39%</b>
<b>Pārējo valstu vērtspapīri</b>	<b>1 805</b>	<b>11 950</b>	<b>327 252</b>	<b>341 007</b>	
<b>Vērtspapīru portfelis kopā:</b>	<b>4 793</b>	<b>17 416</b>	<b>444 004</b>	<b>466 213</b>	

\* Vienas valsts emitentu kopējais atlikums procentuāli no Bankas pašu kapitāla.

