

2019 Finanšu pārskats
2019. gada 4. ceturksnis



RIETUMU
BANK

/ 3	Vispārīga informācija
/ 4	AS "Rietumu Banka" struktūra
/ 5	Bankas akcionāri Bankas padomes sastāvs Bankas valdes sastāvs
/ 6-7	Konsolidācijas grupas sastāvs
/ 8-12	Finanšu rezultāti
	Peļņas vai zaudējumu aprēķins
	Balances pārskats
	Darbības rādītāji
	Regulējošās prasības un rādītāji
	Finanšu rādītāji
	Pašu kapitāla un minimālo kapitāla prasību kopsavilkuma pārskats
	Likviditātes seguma rādītāja aprēķins
/ 13	Risku vadība
/ 14	Pielikums



Misija

Banka piedāvā kvalitatīvus un profesionālus finanšu pakalpojumus dinamiski augošiem uzņēmumiem un turīgām privātpersonām Latvijā, Baltijas valstīs, ES valstīs un citu pasaules reģionu valstīs.

Banka tiecas nodrošināt augstākās kvalitātes apkalpošanu un tās personalizētā un uz klientu orientētā pieeja ļauj izstrādāt un piedāvāt katram klientam tieši viņa biznesa un personīgajām vajadzībām pielāgotus finansiālos risinājumus.

Vīzija

Banka ieņem vadošās pozīcijas korporatīvo klientu apkalpošanas un kapitāla pārvaldīšanas sfērā Latvijā un reģionālā līmenī.

Banka plāno nostiprināt tās pozīcijas tirgū ar mērķi nodrošināt stabilu peļņu un uzlabot efektivitātes rādītājus. Starp bankas prioritātēm ir turpināt stabilu izaugsmi, uzlabot tehnoloģiju bāzi, kā arī nodrošināt administratīvās infrastruktūras atbalstu.

Banka plāno turpināt pilnveidot kontroles un riska vadības sistēmas, personāla apmācību un visu darbinieku profesionālo izaugsmi.

Rietumu Banka ir sociāli atbildīga Latvijas banka, tā sniedz palīdzību un atbalstu, izmantojot speciāli šim mērķim radītu Rietumu Labdarības fondu.

AS „Rietumu Banka” darbības stratēģija

Mērķu sasniegšanai banka izstrādā un īsteno stratēģiju, kuras galvenā prioritāte ir:

- / sadarbība ar klientiem, kas strādā starptautiskā līmenī, un klientiem, kam pieder ražošanas uzņēmumi, izplatītāju tīkli, mazumtirdzniecības tīkli, transporta uzņēmumi, celtniecības uzņēmumi, importa un eksporta uzņēmumi, kā arī klienti ar pārrobežu komercdarbības prasībām utt.;
- / aktīvu un kapitāla pārvaldīšana, brokeru pakalpojumi fondu biržā, investīciju un korporatīvo finanšu jomas, juridisko personu kreditēšana, starpbanku kreditēšana un investīcijas vērtspapīros, starpbanku kredītu piesaistīšana, juridisko un fizisko personu noguldījumu piesaistīšana u.c.;
- / klientu apkalpošanas kvalitātes celšana, uzlabojot esošos produktus un piedāvājot jaunus produktus, kas piemēroti šā brīža tirgus situācijai un bankas tehnoloģiskām iespējām;
- / iekšējo procesu un informācijas sistēmu uzlabošana kompleksu tehnoloģisko modernizāciju pasākumu ietvaros.

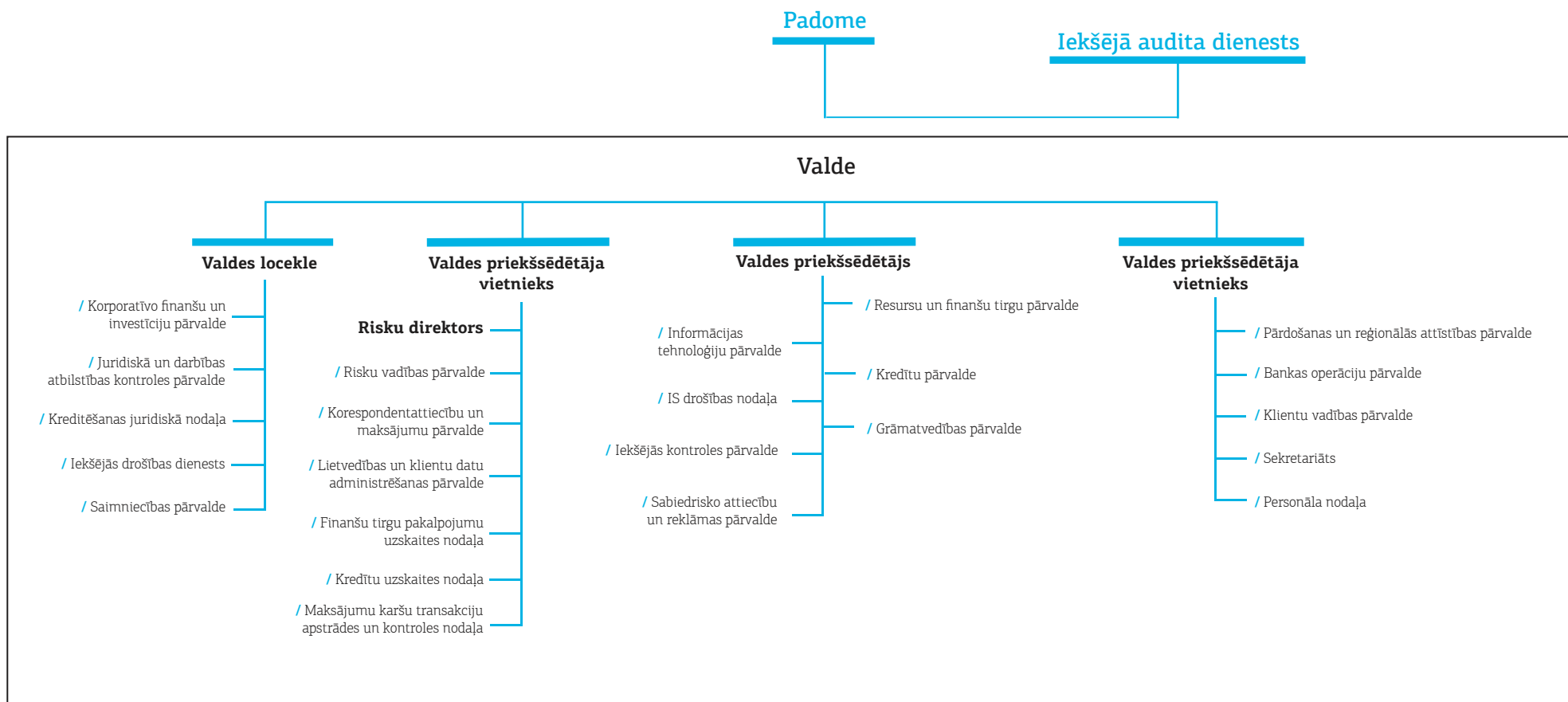
Bankas birojs un pārstāvniecības

Ar informāciju par Rietumu Bankas biroju un pārstāvniecībām iespējams iepazīties interneta mājas lapas sadaļā “Bankas Biroji”

<http://www.rietumu.lv/bank-offices>



AS „Rietumu Banka” struktūra



Bankas akcionāri	Balsstiesīgo akciju skaits	Vienas akcijas nominālvērtība	EUR Apmaksātais pamatkapitāls	% no balsstiesīgā akciju kapitāla
Uzņēmumi nerezidenti, kopā	33 650 918		47 111 285	33.11%
Boswell (International) Consulting Limited	33 650 918	1.4	47 111 285	33.11%
Uzņēmumi rezidenti, kopā	51 278 829		71 790 361	50.46%
SIA "Esterkin Family Investments" (Latvija)	33 660 627	1.4	47 124 878	33.12%
SIA "Suharenko Family Investments" (Latvija)	17 618 202	1.4	24 665 483	17.34%
Citi	16 703 953	1.4	23 385 534	16.43%
Akcijas ar balsstiesībām, kopā	101 633 700		142 287 180	100.00%
Akcijas bez balsstiesībām	19 020 308	1.4	26 628 431	
Pamatkapitāls kopā	120 654 008		168 915 611	

Bankas padomes sastāvs

Vārds, uzvārds	Amats	Iecelšanas datums un periods
Leonids Esterkins	Padomes priekšsēdētājs	14/05/2018-14/05/2021
Arkādijs Suharenko	Padomes priekšsēdētāja vietnieks	14/05/2018-14/05/2021
Brendan Thomas Murphy	Padomes priekšsēdētāja vietnieks	14/05/2018-14/05/2021
Dermot Fachtna Desmond	Padomes loceklis	14/05/2018-14/05/2021
Valentīns Bļugers	Padomes loceklis	14/05/2018-14/05/2021

Bankas valdes sastāvs

Vārds, uzvārds	Amats	Iecelšanas datums un periods
Rolf Paul Fuls	Valdes priekšsēdētājs	23/09/2019 - 23/09/2022
Ruslans Stecjuks	Valdes loceklis, priekšsēdētāja vietnieks	23/09/2019 - 23/09/2022
Iļja Suharenko	Valdes loceklis, priekšsēdētāja vietnieks	23/09/2019 - 23/09/2022
Jeļena Buraja	Valdes locekle	23/09/2019 - 23/09/2022



Šajā publiskajā ceturkšņa pārskatā konsolidācijas grupas (turpmāk – koncerns) sastāvs ir noteikts atbilstoši Finanšu kapitāla un tirgus komisijas noteikumiem Nr. 145 “Kredītiestāžu publisko ceturkšņa pārskatu sagatavošanas normatīvie noteikumi”. AS "Rietumu Banka" ir koncerna mātes uzņēmums.

1/2

Nr. p.k.	Komerccabiedrības nosaukums	Reģistrācijas numurs	Reģistrācijas vietas kods	Reģistrācijas adrese	Komerccabiedrības veids*	Daļa pamatkapitālā (%)	Balsttiesību daļa komerccabiedrībā (%)	Pamatojums iekļaušanai grupā**
1.	AS "Rietumu Banka"	40003074497	LV	Latvija, Rīga, Vesetas iela 7	BNK	100	100	MT
2.	SIA "RB Investments"	40003669082	LV	Latvija, Rīga, Vesetas iela 7	CFI	100	100	MS
3.	SIA "Aleksandra muiža"	40103892782	LV	Latvija, Rīga, Brīvības iela 91-23	PLS	100	100	MMS
4.	SIA "KI Zeme"	40103161381	LV	Latvija, Rīga, Vesetas iela 7	PLS	100	100	MMS
5.	SIA "KI Nekustamie īpašumi"	40103182129	LV	Latvija, Rīga, Vesetas iela 7	PLS	100	100	MMS
6.	SIA "Lilijas 28"	40103252765	LV	Latvija, Rīga, Vesetas iela 7	PLS	100	100	MMS
7.	SIA "M322"	40103247406	LV	Latvija, Rīga, Vesetas iela 7	PLS	100	100	MMS
8.	SIA "Aristīda Briāna 9"	40003780729	LV	Latvija, Rīga, Aristīda Briāna iela 9	PLS	100	100	MMS
9.	SIA "H-Blok"	40003839376	LV	Latvija, Rīga, Vesetas iela 7	PLS	100	100	MMS
10.	SIA "D 47"	40103458986	LV	Latvija, Rīga, Vesetas iela 7	PLS	100	100	MMS
11.	SIA "Vesetas 7"	40103182735	LV	Latvija, Rīga, Vesetas iela 7	PLS	100	100	MS
12.	Rietumu leasing OOO	100188077	BY	Baltkrievija, Minska, Odojevskogo iela 117, 6.st., 9.kab.	LIZ	100	100	MS
13.	SIA "InCREDIT GROUP"	40103307404	LV	Latvija, Rīga, Kr.Barona iela 130	CFI	51	51	MS
14.	SIA "KI-135"	40003970065	LV	Latvija, Rīga, Brīvības iela 109	PLS	100	100	MMS

* BNK - kredītiestāde; ENI - elektroniskās naudas institūcija; IBS - ieguldījumu brokeru sabiedrība; IPS - ieguldījumu pārvaldes sabiedrība; PFO - pensiju fonds; LIZ - līzings kompānija; CFI - cita finanšu iestāde; PLS - palīgpakalpojumu uzņēmums; FPS - finanšu pārvaldītājsabiedrība; JFPS - jaukta finanšu pārvaldītājsabiedrība.

** MS - meitas sabiedrība; MMS - meitas sabiedrības meitas sabiedrība; MT - mātes sabiedrība; MTM - mātes sabiedrības meitas sabiedrība; CT - cita sabiedrība.



Nr. p.k.	Komerccabiedrības nosaukums	Reģistrācijas numurs	Reģistrācijas vietas kods	Reģistrācijas adrese	Komerccabiedrības veids*	Daļa pamatkapitālā (%)	Balsttiesību daļa komerccabiedrībā (%)	Pamatojums iekļaušanai grupā**
15.	SIA "U-10"	50103841951	LV	Latvija, Rīga, Garozes iela 25-1	PLS	67	67	MMS
16.	SIA "ESP European Steel Production"	40103266905	LV	Latvija, Olaine, Rūpnīcu iela 4	PLS	100	100	MMS
17.	SIA "Ekoagro"	40003741971	LV	Latvija, Rīga, Vesetas iela 7	PLS	100	100	MMS
18.	AS Rietumu Asset Management IPS	40103753360	LV	Latvija, Rīga, Vesetas iela 7	CFI	100	100	MMS
19.	SIA "Overseas Estates"	40003943207	LV	Latvija, Ventspils, Dzintaru iela 3A	PLS	100	100	MS
20.	KI Invest OOO	1157746168007	RU	Krievija, Maskava, 117246. Nauchnij pr. 19	PLS	100	100	MS
21.	PH Servis OOO	1147746132820	RU	Krievija, Maskava, 117246. Nauchnij pr. 19	PLS	100	100	MMS
22.	SIA "Euro Textile Group"	40003660929	LV	Latvija, Rīga, Ganiību dambis 30	PLS	100	100	MS
23.	SIA "KI FUND"	40203088127	LV	Latvija, Rīga, Vesetas iela 7	PLS	100	100	MMS

* BNK - kredītiestāde; ENI - elektroniskās naudas institūcija; IBS - ieguldījumu brokeru sabiedrība; IPS - ieguldījumu pārvaldes sabiedrība; PFO - pensiju fonds; LIZ - līzings kompānija; CFI - cita finanšu iestāde; PLS - palīgpakalpojumu uzņēmums; FPS - finanšu pārvaldītājsabiedrība; JFPS - jaukta finanšu pārvaldītājsabiedrība.

** MS - meitas sabiedrība; MMS - meitas sabiedrības meitas sabiedrība; MT - mātes sabiedrība; MTM - mātes sabiedrības meitas sabiedrība; CT - cita sabiedrība.

Peļņas vai zaudējumu aprēķins

	000'EUR			
	Banka 31.12.2019 Neauditēts	Koncerns 31.12.2019 Neauditēts	Banka 31.12.2018 Auditēts*	Koncerns 31.12.2018 Neauditēts
Procentu ienākumi	38 811	51 763	47 583	60 168
Procentu izdevumi	-17 323	-17 903	-13 900	-15 497
Dividenžu ienākumi	3 254	142	2 036	1 478
Komisijas naudas ienākumi	34 349	34 909	67 101	67 618
Komisijas naudas izdevumi	-21 830	-22 378	-30 315	-30 836
Neto peļņa/zaudējumi, pārtraucot atzīt finanšu aktīvus un finanšu saistības, kas nav vērtētas patiesajā vērtībā ar atspoguļojumu peļņas vai zaudējumu aprēķinā	2 078	1 499	-1 334	-1 334
Neto peļņa/zaudējumi no finanšu aktīviem un finanšu saistībām, kas novērtēti patiesajā vērtībā ar atspoguļojumu peļņas vai zaudējumu aprēķinā	675	611	803	940
Neto ārvalstu valūtu kursa starpības peļņa/zaudējumi	10 394	11 560	13 562	12 692
Neto peļņa/zaudējumi no nefinanšu aktīvu atzīšanas pārtraukšanas	298	173	-15	1 743
Pārējie darbības ienākumi	2 832	14 321	2 880	14 062
Pārējie darbības izdevumi	-393	-2 940	-374	-7 281
Administratīvie izdevumi	-22 982	-35 019	-32 803	-44 461
Nolietojums	-2 852	-2 617	-1 327	-2 435
Izveidotie uzkrājumi vai uzkrājumu apvērse	-16	-29	-13 931	-13 912
Vērtības samazinājums vai vērtības samazinājuma apvērse	-8 084	-8 802	-17 486	-16 557
Peļņa/zaudējumi pirms uzņēmumu ienākuma nodokļa aprēķināšanas	19 211	25 290	22 480	26 388
Uzņēmumu ienākuma nodoklis	-674	-1 546	-997	-1 388
Pārskata perioda peļņa/zaudējumi	18 537	23 744	21 483	25 000
Pārskata perioda pārējie apvienotie ienākumi	5 824	5 820	-3 715	-3 676

*Informācija ir sagatavota pamatojoties uz datiem, kas ir pieejami auditētajā pārskatā uz 2018.gada 31.decembri.



Balances pārskats

		000'EUR			
		Banka 31.12.2019 Neauditēts	Koncerns 31.12.2019 Neauditēts	Banka 31.12.2018 Auditēts*	Koncerns 31.12.2018 Neauditēts
AKTĪVI					
Nauda un prasības uz pieprasījumu pret centrālajām bankām		503 072	503 089	466 444	466 465
Prasības uz pieprasījumu pret kredītiestādēm		80 911	81 493	91 828	92 443
Finanšu aktīvi, kas novērtēti patiesajā vērtībā ar atspoguļojumu peļņas vai zaudējumu aprēķinā		10 049	10 155	11 671	11 815
Finanšu aktīvi, kas novērtēti patiesajā vērtībā ar atspoguļojumu pārējos apvienotajos ienākumos		290 490	290 490	159 405	159 405
Finanšu aktīvi, kas novērtēti amortizētajā iegādes vērtībā		699 058	645 947	730 881	656 861
Kredīti un debitoru parādi, neto		638 523	585 412	695 344	621 324
t.sk.					
kredīti, bruto		668 721	599 782	782 015	693 135
paredzamo kredītzaudējumu apmērs kopā		-30 198	-14 370	-86 671	-71 811
posms 1		-1 634	-2 019	-2 363	-2 509
posms 2		-177	-283	-679	-721
posms 3		-28 387	-12 068	-83 629	-68 581
Parāda vērtspapīri, neto		60 535	60 535	35 537	35 537
t.sk.					
parāda vērtspapīri, bruto		61 199	61 199	36 127	36 127
paredzamo kredītzaudējumu apmērs kopā		-664	-664	-590	-590
posms 1		-617	-617	-590	-590
posms 2		-38	-38	-	-
posms 3		-9	-9	-	-
Materiālie aktīvi		69 769	128 471	17 729	125 512
pamatlīdzekļi		34 655	38 412	8 386	41 139
ieguldījumu īpašums		35 114	90 059	9 343	84 373
Nemateriālie aktīvi		2 074	2 092	2 498	2 499
Ieguldījumi meitassabiedrībās, kopuzņēmumos un asociētajās sabiedrībās		29 466	3 235	32 809	3 215
Nodokļu aktīvi		174	395	2 835	3 398
Citi aktīvi		33 065	40 281	26 306	33 195
Īltermiņa aktīvi un atsavināmās grupas, kas klasificētas kā pārdošanai turētas		596	763	-	1 160
Kopā aktīvi		1 718 724	1 706 411	1 542 406	1 555 968
SAISTĪBAS, KAPITĀLS UN REZERVES					
Saistības uz pieprasījumu pret kredītiestādēm		2 920	2 920	2 190	2 245
Finanšu saistības, kas novērtētas patiesajā vērtībā ar atspoguļojumu peļņas vai zaudējumu aprēķinā		94	94	-	-
Finanšu saistības, kas novērtētas amortizētajā iegādes vērtībā		1 352 529	1 326 265	1 033 697	1 026 828
Nodokļu saistības		-	146	-	243
Uzkrājumi		34 154	34 105	34 138	34 076
Citas saistības		41 151	20 808	14 871	24 027
Kopā saistības		1 410 848	1 384 338	1 084 896	1 087 419
Kapitāls un rezerves		307 876	322 073	457 510	468 549
t.sk.					
apmaksātais pamatkapitāls		168 916	168 916	168 916	168 916
akciju emisijas uzceļojums		52 543	52 543	52 543	52 543
rezerves kapitāls		23	23	23	88
iepriekšējo gadu nesadalītā peļņa/ zaudējumi		64 279	71 882	216 791	223 099
pārskata gada nesadalītā peļņa/ zaudējumi		18 537	21 905	21 483	22 750
pamatlīdzekļu pārvērtēšanas rezerve		-	1 886	-	1 914
patiesajā vērtībā vērtēto finanšu aktīvu pārvērtēšanas rezerve		3 578	3 578	-2 246	-2 246
valūtas pārvērtēšanas rezerve		-	-2 856	-	-2 879
nekontrolējošā līdzdalība		-	4 196	-	4 364
Kopā kapitāls, rezerves un saistības		1 718 724	1 706 411	1 542 406	1 555 968
Iespējamās saistības, neto					
t.sk.					
iespējamās saistības, bruto		13 832	13 832	4 274	4 274
paredzamo kredītzaudējumu apmērs kopā		-1	-1	-1	-1
posms 1		-1	-1	-1	-1
Ārpusbilances saistības pret klientiem, neto		137 896	95 739	17 533	8 841
t.sk.					
ārpusbilances saistības pret klientiem, bruto		138 049	95 843	17 670	8 917
paredzamo kredītzaudējumu apmērs kopā		-153	-104	-137	-76
posms 1		-121	-104	-126	-75
posms 2		-32	-	-11	-1

*Informācija ir sagatavota pamatojoties uz datiem, kas ir pieejami auditētajā pārskatā uz 2018.gada 31.decembri.



Darbības rādītāji

	Banka 31.12.2019 Neauditēts	Koncerns 31.12.2019 Neauditēts	Banka 31.12.2018 Auditēts*	Koncerns 31.12.2018 Neauditēts
ROE ¹	4.79%	5.79%	4.62%	4.80%
ROA ²	1.11%	1.31%	1.14%	1.20%
Efektivitātes koeficients ³	48.61%	52.45%	45.99%	50.40%

Regulējošās prasības un rādītāji

	Banka 31.12.2019 Neauditēts	Koncerns 31.12.2019 Neauditēts	Banka 31.12.2018 Auditēts*	Koncerns 31.12.2018 Neauditēts
Kapitāla pietiekamības rādītājs	19.82%	20.16%	36.62%	36.01%

Finanšu rādītāji

	Banka 31.12.2019 Neauditēts	Koncerns 31.12.2019 Neauditēts	Banka 31.12.2018 Auditēts*	Koncerns 31.12.2018 Neauditēts
Pašu kapitāla attiecība pret kredītportfeli	48.22%	55.02%	65.80%	75.41%
Kredītportfeļa attiecība pret kopējiem aktīviem	37.15%	34.31%	45.08%	39.93%
Pašu kapitāla attiecība pret kopējiem aktīviem	17.91%	18.87%	29.66%	30.11%
Noguldījumu attiecība pret kredītiem	208.69%	226.55%	148.63%	165.26%

¹Anualizētas pārskata perioda peļņas/zaudējumu attiecība pret vidējo kapitālu un rezervēm

²Anualizētas pārskata perioda peļņas/zaudējumu attiecība pret vidējiem aktīviem

³Izdevumu attiecība pret ienākumiem = (administratīvie izdevumi + nemateriālo aktīvu un pamatlīdzekļu vērtības nolietojums un atsavināšana)/(tīrie procentu ienākumi + dividenžu ienākumi + neto komisijas naudas + finanšu instrumentu tirdzniecības darījumu)*100

*Informācija ir sagatavota pamatojoties uz datiem, kas ir pieejami auditētajā pārskatā uz 2018.gada 31.decembri.



Pašu kapitāla un minimālo kapitāla prasību kopsavilkuma pārskats

Nr. p.k.	Pozīcijas nosaukums	Banka 000'EUR 31.12.2019	Koncerns 000'EUR 31.12.2019
1	Pašu kapitāls (1.1.+1.2.)	280 974	285 629
1.1.	Pirmā līmeņa kapitāls (1.1.1.+1.1.2.)	251 667	256 322
1.1.1.	Pirmā līmeņa pamata kapitāls	251 667	256 322
1.1.2.	Pirmā līmeņa papildu kapitāls	-	-
1.2.	Otrā līmeņa kapitāls	29 307	29 307
2	Kopējā riska darījumu vērtība (2.1.+2.2.+2.3.+2.4.+2.5.+2.6.+2.7.)	1 417 457	1 416 590
2.1.	Riska darījumu riska svērtā vērtība kredītriskam, darījumu partnera kredītriskam, atgūstamās vērtības samazinājuma riskam un neapmaksātās piegādes riskam	1 194 464	1 164 103
2.2.	Kopējā riska darījumu vērtība norēķiniem/iegādei	-	-
2.3.	Kopējā riska darījumu vērtība pozīcijas riskam, ārvalstu valūtas riskam un preču riskam	4 463	9 769
2.4.	Kopējā riska darījumu vērtība operacionālajam riskam	218 518	242 706
2.5.	Kopējā riska darījumu vērtība kredīta vērtības korekcijai	12	12
2.6.	Kopējā riska darījumu vērtība, kas saistīta ar lielajiem riska darījumiem tirdzniecības portfeli	-	-
2.7.	Citas riska darījumu vērtības	-	-
3	Kapitāla rādītāji un kapitāla līmeņi		
3.1.	Pirmā līmeņa pamata kapitāla rādītājs (1.1.1./2.*100)	17.75	18.09
3.2.	Pirmā līmeņa pamata kapitāla pārpalikums (+)/ deficīts (-) (1.1.1.-2.*4.5%)	187 881	192 575
3.3.	Pirmā līmeņa kapitāla rādītājs (1.1./2.*100)	17.75	18.09
3.4.	Pirmā līmeņa kapitāla pārpalikums (+)/deficīts (-) (1.1.-2.*6%)	166 620	171 527
3.5.	Kopējais kapitāla rādītājs (1./2.*100)	19.82	20.16
3.6.	Kopējais kapitāla pārpalikums (+)/ deficīts (-) (1.-2.*8%)	167 577	172 302
4	Kopējo kapitāla rezervju prasība (4.1.+4.2.+4.3.+4.4.+4.5.)	53 975	53 948
4.1.	Kapitāla saglabāšanas rezerve	35 436	35 415
4.2.	Saglabāšanas rezerve saistībā ar dalībvalsts līmenī konstatēto makroprudenciālo vai sistēmisko risku	-	-
4.3.	Iestādei specifiskā precīkliskā kapitāla rezerve	821	826
4.4.	Sistēmiskā riska kapitāla rezerve	-	-
4.5.	Citas sistēmiski nozīmīgas iestādes kapitāla rezerve	17 718	17 707
5	Kapitāla rādītāji, ņemot vērā korekcijas		
5.1.	Aktīvu vērtības korekcijas apmērs, kas piemērots prudenciālajiem mērķiem	-	-
5.2.	Pirmā līmeņa pamata kapitāla rādītājs, ņemot vērā 5.1. rindā minētās korekcijas apmēru	17.75%	18.09%
5.3.	Pirmā līmeņa kapitāla rādītājs, ņemot vērā 5.1. rindā minētās korekcijas apmēru	17.75%	18.09%
5.4.	Kopējais kapitāla rādītājs, ņemot vērā 5.1. rindā minētās korekcijas apmēru	19.82%	20.16%



**Informācija par pašu kapitāla un kapitāla pietiekamības rādītājiem,
ja kredītiestāde piemēro pārejas periodu, lai mazinātu 9. SFPS ietekmi uz pašu kapitālu**

Nr. p.k.	Pozīcijas nosaukums	Banka 000'EUR 31.12.2019	Koncerns 000'EUR 31.12.2019
1.A	Pašu kapitāls, ja 9. SFPS pārejas periods netiktu piemērots	274 599	279 999
1.1.A	Pirmā līmeņa kapitāls, ja 9. SFPS pārejas periods netiktu piemērots	245 291	250 692
1.1.1.A	Pirmā līmeņa pamata kapitāls, ja 9. SFPS pārejas periods netiktu piemērots	245 291	250 692
2.A	Kopējā riska darījumu vērtība, ja 9. SFPS pārejas periods netiktu piemērots	1 409 741	1 410 317
3.1.A	Pirmā līmeņa pamata kapitāla rādītājs, ja 9. SFPS pārejas periods netiktu piemērots	17.40%	17.78%
3.3.A	Pirmā līmeņa kapitāla rādītājs, ja 9. SFPS pārejas periods netiktu piemērots	17.40%	17.78%
3.5.A	Kopējais kapitāla rādītājs, ja 9. SFPS pārejas periods netiktu piemērots	19.48%	19.85%

Likviditātes seguma rādītāja aprēķins

Nr. p.k.	Pozīcijas nosaukums	Banka 000'EUR 31.12.2019	Koncerns 000'EUR 31.12.2019
1	Likviditātes rezerve	557 925	557 939
2	Izejošās neto naudas plūsmas	87 222	86 382
3	Likviditātes seguma rādītājs (%)	639.66%	645.90%



Ar informāciju par risku vadību iespējams iepazīties pēdējā publicētajā gada pārskatā:

<http://www.rietumu.lv/bank-finance-audited>



Bankas vērtspapīru portfeļa koncentrācijas analīze

Bankas vērtspapīru portfeļa apjoma atspoguļojums valstu griezumā tām valstīm, kuru pārstāvju emitēto vērtspapīru kopējā uzskaites vērtība pārsniedz 10 procentus no Bankas pašu kapitāla:

31.12.2019 Neauditēts Emitents	Finanšu instrumenti, kas novērtēti patiesajā vērtībā ar atspoguļojumu peļņas vai zaudējumu aprēķinā	Finanšu instrumenti, kas novērtēti patiesajā vērtībā ar atspoguļojumu pārējos apvienotajos ienākumos	Finanšu instrumenti, kas novērtēti amortizētajā iegādes vērtībā	KOPĀ:	000'EUR % pret pašu kapitālu*
Luksemburga					
Finanšu institūcijas	-	2 108	24 766	26 874	
Privātuzņēmumi	-	5 789	-	5 789	
Kopā:	-	7 897	24 766	32 663	10.61%
ASV					
Finanšu institūcijas	7 915	13 332	-	21 247	
Privātuzņēmumi	3	25 395	-	25 398	
Kopā:	7 918	38 727	-	46 645	15.15%
Pārējo valstu vērtspapīri	1 593	243 866	35 769	281 228	91.34%
Vērtspapīru portfelis kopā:	9 511	290 490	60 535	360 536	

Pārskata perioda beigās kopējais Bankas investīciju apjoms vērtspapīru portfelī sastādīja 360.5 milj. EUR. 59.99% no investīcijām tika veiktas vērtspapīros ar investīciju līmeņa kredītreitingu. Vislielākā investīciju koncentrācija valstu līmenī pārskata perioda beigās bija ASV vērtspapīros, t.i. 15.15% no Bankas pašu kapitāla.

* Vienas valsts emitentu kopējais atlikums procentuāli no Bankas pašu kapitāla.

Koncerna vērtspapīru portfeļa koncentrācijas analīze

Koncerna vērtspapīru portfeļa apjoma atspoguļojums valstu griezumā tām valstīm, kuru pārstāvju emitēto vērtspapīru kopējā uzskaites vērtība pārsniedz 10 procentus no Koncerna pašu kapitāla:

31.12.2019 Neauditēts Emitents	Finanšu instrumenti, kas novērtēti patiesajā vērtībā ar atspoguļojumu peļņas vai zaudējumu aprēķinā	Finanšu instrumenti, kas novērtēti patiesajā vērtībā ar atspoguļojumu pārējos apvienotajos ienākumos	Finanšu instrumenti, kas novērtēti amortizētajā iegādes vērtībā	KOPĀ:	000'EUR % pret pašu kapitālu*
Luksemburga					
Finanšu institūcijas	-	2 108	24 766	26 874	
Privātuzņēmumi	-	5 789	-	5 789	
Kopā:	-	7 897	24 766	32 663	10.14%
ASV					
Finanšu institūcijas	7 915	13 332	-	21 247	
Privātuzņēmumi	3	25 395	-	25 398	
Kopā:	7 918	38 727	-	46 645	14.48%
Pārējo valstu vērtspapīri	1 593	243 866	35 769	281 228	87.32%
Vērtspapīru portfelis kopā:	9 511	290 490	60 535	360 536	

