

2016 Finanšu pārskats
2016.gada 4. ceturksnis



RIETUMU
BANK

/ 3	Valdes ziņojums
/ 5	Paziņojums par valdes atbildību
/ 6	Vispārīga informācija
/ 7	AS "Rietumu Banka" struktūra
/ 8	Bankas akcionāri Rietumu Bankas padomes sastāvs Rietumu Bankas valdes sastāvs
/ 9	Konsolidācijas grupas sastāvs
/ 11-16	Bankas finanšu rezultāti
	Peļņas vai zaudējumu aprēķins
	Bilances pārskats
	Darbības rādītāji
	Regulējošās prasības un rādītāji
	Finanšu rādītāji
	Pašu kapitāla un rezervju izmaiņu pārskats
	Naudas plūsmas pārskats
	Pašu kapitāla un minimālo kapitāla prasību kopsavilkuma pārskats
	Likviditātes rādītāja aprēķins
/ 17	Risku vadība
/ 18	Pielikums



2016. gadā Rietumu Banka turpināja veiksmīgu darbību, un tā neto peļņa pēc nodokļiem bija 80.3 miljoni EUR. Bankas ieņēmumi ir diversificēti divās kategorijās – procentu ienākumi un komisijas naudas ienākumi, un par spīti zemajām procentu likmēm tirgū Banka turpināja ļoti efektīvu darbību, un tā ienākumu attiecība pret izdevumiem bija 27%, bet pamatdarbības ienākumi uz vienu darbinieku bija 218 tūkstoši EUR. Labus finanšu rezultātus palīdzēja sasniegt Koncerna organizēta apjomīga iekšēja reorganizācija, kuras rezultātā valdei pievienojās trīs jauni valdes locekļi. Turklāt būtiski tika mainīts arī mērķa klienta veids, un esošais klientu portfelis tika koriģēts atbilstoši jaunajai Bankas klientu politikai.

2016. gadā Latvijā tika ievērojami paplašinātas noziedzīgi iegūtu naudas līdzekļu legalizēšanas novēršanas normatīvo aktu prasības, un apstiprināt jaunus un esošus klientu profilus un darījumus ir kļuvis ievērojami sarežģītāk. Izvērtējot laiku un resursus, kas nepieciešami jauno prasību izpildei, Banka nolēma mainīt tās klientu politiku. Jaunā politika paredz, ka Bankas darbība ir koncentrēta galvenokārt uz lieliem privātiem uzņēmumiem, kuriem mēs varam piedāvāt plašu pakalpojumu klāstu. 2016. gadā būtiski ir pieaudzis darbinieku skaits atbilstības nodrošināšanas jomā, kamēr jaunās klientu politikas iespaidā klientu skaits ir sarucis.

Kreditēšanas sektors ir nodots jaunas valdes locekles pārziņā, bet atbildība par problemātisku riska darījumu uzraudzību un kļūļu pārņemšana un realizācija ir uzticēta jaunam valdes loceklim. Šīs izmaiņas, mūsaprāt, ļaus kreditēšanā iesaistītajiem darbiniekiem labāk koncentrēties uz jaunām biznesa iespējām.

Ņemot vērā nenoteiktību reģionālajā vidē, Banka ir samazinājusi komerc kredītu izsniegšanu NVS valstīs. Banka īpaši pievērsās nozarēm, kuras neizjuta būtiskas grūtības krīzes laikā, un ievērojamas pūles veltīja tirdzniecības, nomas un patēriņa kreditēšanas attīstībai. Koncentrējoties uz šīm nozarēm, Banka piedāvāja klientiem jaunas iespējas paplašināt darbību starptautiskā mērogā.

Banka ir iecēlusi valdes locekli, kas atbildēs par klientiem piedāvāto kapitāla pārvaldīšanas pakalpojumu kopuma attīstību. Jaunā valdes locekļa pienākumi ietvers klientu vērtspapīru darījumu, aktīvu pārvaldes un pārdošanas uzraudzību. Aktīvu pārvaldīšanā kopsumma sasniedz 729,710 tūkstošus EUR salīdzinājumā ar 520,462 tūkstošiem EUR 2015. gadā. Jaunā valdes locekļa pārziņā būs arī resursu pārvaldība. Pērn Banka turpināja palielināt tās parādzīmju portfeli, kura kopējā vērtība sasniedz 778 miljonus EUR (2015. gadā: 674 miljoni EUR). 2016. gadā no šī portfeļa tika gūti ienākumi 17 miljonu EUR apmērā. Parādzīmju portfelis ir ieguldīts plaši diversificētās parādzīmēs ar vidējo dzēšanas termiņu 1,67 gadi.

Lielākā daļa "RB Investments" SIA grupai piederošo nekustamo īpašumu tika pārņemti Bankas neatmaksāto aizdevumu dēļ kā arī iegūti investīciju rezultātā. Lielākā daļa pārņemto aktīvu atrodas Rīgā un Rīgas rajonā. Pašreiz daļa no "RB Investments" SIA grupas nekustamajiem īpašumiem tiek izīrēta, un sabiedrība plāno pārdot lielāko daļu sava aktīvu portfeļa turpmāko gadu laikā.

Peļņa pēc nodokļiem, kas attiecināma uz Bankas akcionāriem, 2016. gadā bija 80.3 miljoni EUR (2015. gadā: 72.2 miljoni EUR). Bankas pēc nodokļu kapitāla atdeves radītājs bija 17.76% (2015: 19.1%), bet pēc nodokļu aktīvu atdeves radītājs 2.2% (2015: 2%) Pamatdarbības ienākumi sasniedza 170.2 miljonu EUR (2015: 151.2 miljoni EUR), kas ir par 13% vairāk nekā 2015. gadā. Neto komisijas naudas ienākumi veidoja 40,8 miljonu EUR (2015. gadā: 43,7 miljoni EUR). Bankas izdevumu un ienākumu attiecība gadā, kas beidzās 2016. gada 31. decembrī, bija 27% (2015: 31%). Arī turpmāk Bankas mērķis ir turpināt uzturēt šo attiecību zem 40%. Palielinot neapliekamo ienākumu summu, piemēram, ienākumus no biržā kotētiem vērtspapīriem, faktiskā ienākuma nodokļa likme 2016. gadā bija 7% (2015. gadā: 14%). Banka sasniedza peļņas normu pirms nodokļu nomaksas 51%, salīdzinot ar 54% 2015. gadā.

2016. gada 31. decembrī Bankas kopējie aktīvi bija 3,466 miljoni EUR, kas ir par 8,5% mazāk nekā 2015. gadā. Banka ievēro konservatīvu pieeju aktīvu sadalījumam un aptuveni 42% no Bankas aktīviem ir ieguldīti likviditātes pārvaldīšanas portfeļos. Savukārt 82% no tiem ir ieguldīti īstermiņa naudas tirgū, galvenokārt Eiropas bankās. Izvietoto naudas līdzekļu termiņš ir robežās līdz 7 dienām. Atlikušie 18% tiek ieguldīti nodrošinātos instrumentos lielās un stabilās finanšu iestādēs un īstermiņa parādzīmju portfeļos. 2016. gada 31. decembrī līdz termiņa beigām turēto aktīvu portfelis bija 316 miljoni EUR, salīdzinājumā ar 218 miljonu EUR 2015. gada beigās. Parādzīmju portfelis ir galvenokārt ieguldīts komercsabiedrību parāda vērtspapīros ar investīciju pakāpi.



Kredīti un debitoru parādi veido aptuveni 32% no kopējiem aktīviem. Kopš 2010. gada šis rādītājs nav pārsniedzis 45%, un Banka neplāno šī rādītāja pieaugumu tuvākajā nākotnē. Pērn izsniegto kredītu apjoms samazinājies līdz 1,117 miljoniem EUR salīdzinājumā ar gadu iepriekš – 1,152 miljoni EUR. Tas skaidrojams ar riska darījumu apjoma samazināšanos Krievijā. Komerckredītu portfelis veido aptuveni 89% no kopējā Bankas kredītu apjoma jeb 1,117 miljonus EUR ar vidējo efektīvo procentu likmi 2016. gadā 5.7%. Lielāko kreditēto nozaru vidū ir finanšu pakalpojumi, nekustamā īpašuma pārvaldīšana, transports un komunikācijas Latvijā, Krievijā un Baltkrievijā. Otrā lielākā kredītu kategorija ir maržinālie kredīti klientiem pret likvidu vērtspapīru ķīlu, kas veido aptuveni 8% no kopējā kredītportfeļa. Šo kredītu vidējā procentu likme 2016. gadā bija 4%. Salīdzinot ar 2015. gadu, norēķinu konti un noguldījumi ir samazinājušies par 14% un sasniedza 2,768 miljonus EUR. Noguldījumu apjoma samazinājums ir skaidrojams galvenokārt ar ekonomisko lejupslīdi Krievijā un Bankas jauno klientu apkalpošanas politiku. Norēķinu konti veidoja 2,425 miljonus EUR jeb 87.6% no kopējā norēķinu kontu un noguldījumu apjoma. Norēķinu kontu atlikumus drīkst izņemt jebkurā laikā, tomēr tos var uzskatīt par relatīvi stabilu finansējuma avotu. 2016. gada 31. decembrī termiņnoguldījumu apjoms sasniedza 343 miljonus EUR, tai skaitā 111 miljonus EUR subordinētajos noguldījumos. Vidējais atlikušais dzēšanas termiņš termiņnoguldījumiem ir 2,3 gadi, un vidējā efektīvā procentu likme 2016. gadā bija 2%. Subordinēto noguldījumu vidējā efektīvā procentu likme 2016. gadā bija 5%. 2016. gada 31. decembrī Bankas kopējais kapitāls un rezerves veidoja 472 miljonus EUR, demonstrējot 8.9% pieaugumu pret 2015. gadu. Koncerna I līmeņa un kopējais kapitāla pietiekamības rādītājs attiecīgi bija 16.45% (2015: 13.06%) un 22.61% (2015: 19.43%).

Esam pārliecināti, ka arī 2017. gads būs ļoti veiksmīgs. Aprakstītie darbības rezultāti tika sasniegti, izmantojot konservatīvu aktīvu sadalījumu, kas, mūsaprāt, ir pamats turpmākai stabilai izaugsmei. Par savu veiksmīgo darbību mēs varam pateikties mūsu klientiem un biznesa partneriem un viņu izrādītajai uzticībai. 2017. gadā mēs ar gandarījumu turpināsim veiksmīgi attīstīt Bankas darbību.

AS Rietumu Banka vadības vārdā:

Aleksandrs Pankovs

Valdes priekšsēdētājs



AS Rietumu Banka (turpmāk tekstā – Banka) vadība ir atbildīga par Bankas finanšu pārskatu sagatavošanu.

Finanšu pārskati, kas atspoguļoti no 11. līdz 18. lappusei, ir sagatavoti, pamatojoties uz attaisnojuma dokumentiem, un sniedz patiesu un skaidru priekšstatu par Bankas finansiālo stāvokli 2016. gada 31. decembrī, un to darbības rezultātiem un naudas plūsmām gadā, kas noslēdzās 2016. gada 31. decembrī.

Finanšu pārskati ir sagatavoti saskaņā ar Eiropas Savienībā akceptētajiem Starptautiskajiem finanšu pārskatu standartiem, balstoties uz uzņēmējdarbības turpināšanas principu. To sagatavošanā ir konsekventi izmantotas atbilstošas uzskaites metodes. Finanšu pārskatu sagatavošanas gaitā vadības pieņemtie lēmumi un izdarītie novērtējumi ir bijuši piesardzīgi un pamatoti.

AS Rietumu Banka vadība ir atbildīga par atbilstošas uzskaites sistēmas nodrošināšanu, Bankas aktīvu saglabāšanu, kā arī par krāpšanas un citu Bankā izdarītu pārkāpumu atklāšanu un novēršanu. Vadība ir arī atbildīga par Kredītiestāžu likuma, Finanšu un kapitāla tirgus komisijas norādījumu un citu, uz kredītiestādēm attiecināmu Latvijas Republikas likumdošanas prasību izpildi.

AS Rietumu Banka vadības vārdā:

Aleksandrs Pankovs

Valdes priekšsēdētājs



Misija

Banka piedāvā kvalitatīvus un profesionālus finanšu pakalpojumus dinamiski augošiem uzņēmumiem un turīgām privātpersonām Latvijā, NVS, Eiropā un citu pasaules reģionu valstīs.

Banka tiecas nodrošināt augstākās kvalitātes apkalpošanu, sadzirdēt un saprast katru klientu, viņa vajadzības un specifiku un piedāvāt saviem klientiem tieši viņiem piemērotākos un efektīvākos risinājumus.

Vīzija

Bankai jānostiprina vadošās pozīcijas kapitāla pārvaldīšanas un korporatīvo klientu apkalpošanas sfērā Latvijā reģionālā līmenī.

Banka plāno paaugstināt efektivitātes rādītājus un nostiprināt tās pozīcijas tirgū ar mērķi nodrošināt stabilu peļņu. Banka tiecas uz stabilu izaugsmi, izmantojot efektīvu iekšējo tehnoloģiju un administratīvās infrastruktūras atbalstu.

Banka plāno turpināt pilnveidot kontroles un riska vadības sistēmas, personāla apmācību un visu darbinieku profesionālo izaugsmi.

Rietumu ir sociāli atbildīga Latvijas banka, tā sniedz palīdzību un atbalstu, izmantojot speciāli šim mērķim radītu Rietumu Labdarības fondu.

AS „Rietumu Banka” darbības stratēģija

Mērķu sasniegšanai banka izstrādā un īsteno stratēģiju, kuras galvenā prioritāte ir:

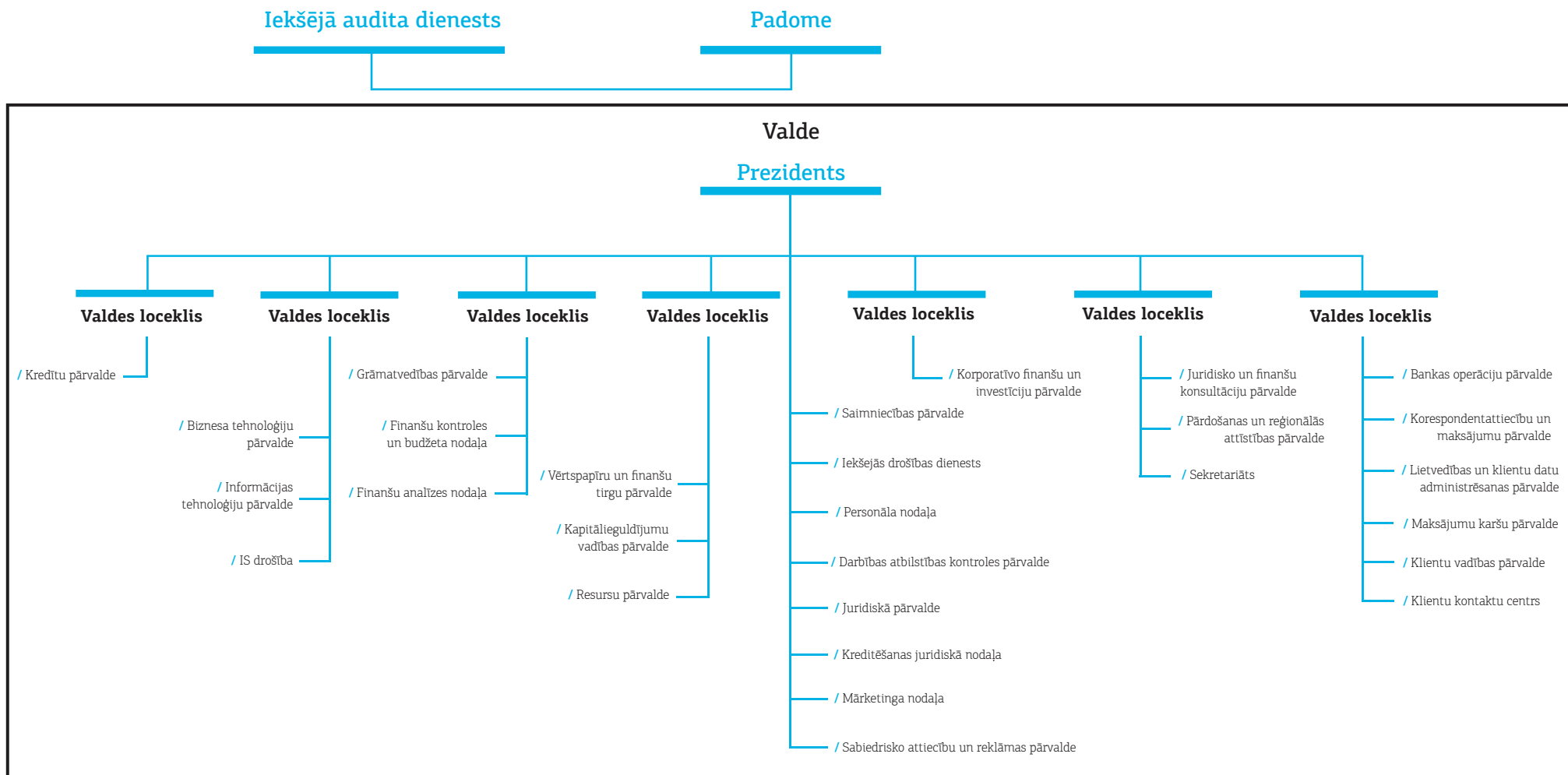
- / sadarbība ar klientiem, kas strādā starptautiskā līmenī, un klientiem, kam pieder ražošanas uzņēmumi, izplatītāju tīkli, mazumtirdzniecības tīkli, transporta uzņēmumi, celtniecības uzņēmumi, importa un eksporta uzņēmumi, kā arī klienti ar pārrobežu komercdarbības prasībām utt.;
- / aktīvu un kapitāla pārvaldīšana, brokeru pakalpojumi fondu biržā, investīciju un korporatīvo finanšu jomas, juridisko personu kreditēšana, starpbanku kreditēšana un investīcijas vērtspapīros, starpbanku kredītu piesaistīšana, juridisko un fizisko personu noguldījumu piesaistīšana u.c.;
- / klientu apkalpošanas kvalitātes celšana, uzlabojot esošos produktus un piedāvājot jaunus produktus, kas piemēroti šā brīža tirgus situācijai un bankas tehnoloģiskām iespējām;
- / iekšējo procesu un informācijas sistēmu uzlabošana kompleksu tehnoloģisko modernizāciju pasākumu ietvaros.

Bankas birojs un pārstāvniecības

Ar informāciju par Rietumu Bankas biroju un pārstāvniecībām iespējams iepazīties interneta mājas lapas sadaļā “Bankas Biroji”

<http://www.rietumu.com/bank-offices>





Bankas akcionāri	Balsttiesīgo akciju skaits	Vienas akcijas nominālvērtība	EUR Apmaksātais pamatkapitāls	% no balsttiesīgā akciju kapitāla
Uzņēmumi nerezidenti, kopā	33 650 918		47 111 285	33.11%
Boswell (International) Consulting Limited	33 650 918	1.4	47 111 285	33.11%
Uzņēmumi rezidenti, kopā	51 278 829		71 790 361	50.45%
SIA "Esterkin Family Investments" (Latvija)	33 660 627	1.4	47 124 878	33.12%
SIA "Suharenko Family Investments" (Latvija)	17 618 202	1.4	24 665 483	17.34%
Citi	16 703 953	1.4	23 385 534	16.44%
Akcijas ar balsttiesībām, kopā	101 633 700		142 287 180	100.00%
Akcijas bez balsttiesībām	19 020 308	1.4	26 628 431	
Pamatkapitāls kopā	120 654 008		168 915 611	

Rietumu Bankas padomes sastāvs

Vārds, uzvārds	Amats	Iecelšanas datums un periods
Leonīds Esterkins	Padomes priekšsēdētājs	25/09/97(27/03/15-27/03/18)
Arkādijs Suharenko	Padomes priekšsēdētāja vietnieks	25/09/97(27/03/15-27/03/18)
Brendan Thomas Murphy	Padomes priekšsēdētāja vietnieks	07/09/05(27/03/15-27/03/18)
Dermot Fachtna Desmond	Padomes loceklis	07/09/05(27/03/15-27/03/18)
Alexander Gafin	Padomes loceklis	25/03/10(27/03/15-27/03/18)
Valentīns Bļugers	Padomes loceklis	25/03/11(27/03/15-27/03/18)

Valdes sastāvs

Vārds, uzvārds	Amats	Iecelšanas datums un periods
Aleksandrs Pankovs	Valdes priekšsēdētājs, prezidents	04/07/06(05/10/16-05/10/19)
Ruslans Stecjuks	Valdes loceklis, Pirmais viceprezidents	18/10/10(05/10/16-05/10/19)
Rolf Paul Fuls	Valdes loceklis, Pirmais viceprezidents	26/11/10(05/10/16-05/10/19)
Jevgenijs Djugajevs	Valdes loceklis, Vecākais viceprezidents	18/10/10(05/10/16-05/10/19)
Iļja Suharenko	Valdes loceklis, Vecākais viceprezidents	18/10/10(05/10/16-05/10/19)
Natalija Perhova	Valdes loceklis, Vecākais viceprezidents	05/10/16(05/10/16-05/10/19)
Jeļena Buraja	Valdes loceklis, Vecākais viceprezidents	05/10/16(05/10/16-05/10/19)
Aleksandrs Vološins	Valdes loceklis, Vecākais viceprezidents	05/10/16(05/10/16-05/10/19)



/ 9 Bankas Konsolidācijas grupas sastāvs

1/2

Nr. p.k.	Komerccabiedrības nosaukums	Reģistrācijas numurs	Reģistrācijas vietas kods	Reģistrācijas adrese	Komerccabiedrības veids*	Daļa pamatkapitālā (%)	Balss tiesību daļa komerccabiedrībā (%)	Pamatojums iekļaušanai grupā**
1.	SIA "RB Investments"	LV-40003669082	LV	Latvija, Rīga, Vesetas ielā 7	CFI	100	100	MS
2.	SIA "Aleksandra Muiža"	LV-40103892782	LV	Latvija, Rīga, Brīvības iela 91-23	PLS	100	100	MMS
3.	SIA "KI Zeme"	LV-40103161381	LV	Latvija, Rīga, Vesetas ielā 7	PLS	100	100	MMS
4.	SIA "KI Nekustamie īpašumi"	LV-40103182129	LV	Latvija, Rīga, Vesetas ielā 7	PLS	100	100	MMS
5.	RB Opportunity Fund I	06030525245	LV	Latvija, Rīga, Vesetas iela 7	CFI	100	100	MS
6.	SIA "Lilijas 28"	LV-40103252765	LV	Latvija, Rīga, Vesetas iela 7	PLS	100	100	MMS
7.	SIA "M322"	LV-40103247406	LV	Latvija, Rīga, Vesetas iela 7	PLS	100	100	MMS
8.	SIA "Aristīda Briāna 9"	LV-40003780729	LV	Latvija, Rīga, Aristīda Briāna iela 9	PLS	100	100	MMS
9.	SIA "H-Blok"	LV-40003839376	LV	Latvija, Rīga, Vesetas iela 7	PLS	100	100	MMS
10.	SIA "Deviņdesmit seši"	LV-40003492087	LV	Latvija, Jūrmala, Jūras iela 56	PLS	100	100	MMS
11.	SIA "Ventio"	LV-41203010746	LV	Latvija, Jūrmala, Jūras iela 56	PLS	100	100	MMS
12.	SIA "Route 96"	LV-40003856126	LV	Latvija, Mārupes novads, Zilītes 1	PLS	100	100	MMS
13.	SIA "Vangažu Nekustamie īpašumi"	LV-40103463243	LV	Latvija, Inčukalna novads, Vangaži, Gaujas iela 24/34	PLS	100	100	MMS
14.	SIA "D 47"	LV-40103458986	LV	Latvija, Rīga, Vesetas iela 7	PLS	100	100	MMS
15.	SIA "Vesetas 7"	LV-40103182735	LV	Latvija, Rīga, Vesetas iela 7	PLS	100	100	MS
16.	Rietumu leasing	100188077	BY	Baltkrievija, Minska, Odojevskogo iela 117, 6.st., 9.kab.	LIZ	100	100	MS
17.	SIA "InCREDIT GROUP"	LV-40103307404	LV	Latvija, Rīga, Kr.Barona iela 130	CFI	51	51	MS
18.	SIA "Vangažu nekustamie īpašumi-2"	LV-40103449678	LV	Latvija, Rīga, Vesetas iela 7	PLS	100	100	MMS
19.	SIA "Multi Pluss"	LV-40003636787	LV	Latvija, Rīga, Vesetas iela 7	PLS	100	100	MMS
20.	SIA "TC Gaiļezers"	LV-40103794744	LV	Latvija, Rīga, Vesetas iela 7	PLS	100	100	MMS

* BNK - kredītiestāde; ENI - elektroniskās naudas institūcija; IBS - ieguldījumu brokeru sabiedrība; IPS - ieguldījumu pārvaldes sabiedrība; PFO - pensiju fonds; LIZ - līzings kompanija; CFI - cita finanšu iestāde; PLS - palīgpakalpojumu uzņēmums; FPS - finanšu pārvaldītājsabiedrība, JFPS - jaukta finanšu pārvaldītājsabiedrība.

** MS - meitas sabiedrība; MMS - meitas sabiedrības meitas sabiedrība; MT - mātes sabiedrība; MTM - mātes sabiedrības meitas sabiedrība, CT-cita sabiedrība.



/ 10 Bankas Konsolidācijas grupas sastāvs

2/2

Nr. p.k.	Komerccabiedrības nosaukums	Reģistrācijas numurs	Reģistrācijas vietas kods	Reģistrācijas adrese	Komerccabiedrības veids*	Daļa pamatkapitālā (%)	Balststieņu daļa komerccabiedrībā (%)	Pamatojums iekļaušanai grupā**
21.	SIA "Miera 30C"	LV-40103267845	LV	Latvija, Rīga, Vesetas iela 7	PLS	100	100	MMS
22.	SIA "KI-135"	LV-40003970065	LV	Latvija, Rīga, Brīvības iela 109	PLS	100	100	MMS
23.	SIA "U-10"	50103841951	LV	Latvija, Rīga, Garozes iela 25-1	PLS	67	67	MMS
24.	SIA "KINI LAND"	40103703726	LV	Latvija, Rīga, Vesetas iela 7	PLS	100	100	MMS
25.	SIA "ESP European Steel Production"	40103266905	LV	Latvija, Olaine, Rūpnīcu iela 4	PLS	100	100	MMS
26.	RAM Fund-Fixed Income Investment Grade USD	20.08.2014/166	LV	Latvija, Rīga, Vesetas iela 7	CFI	36.70	36.70	CT
27.	SIA "Penrox Petroleum"	40003970050	LV	Latvija, Rīga, Vesetas iela 7	PLS	100	100	MMS
28.	SIA "Ekoagro"	40003741971	LV	Latvija, Rīga, Vesetas iela 7	PLS	100	100	MMS
29.	SIA "Hotel Jūrnieks"	LV-40003623566	LV	Latvija, Rīga, Sofijas iela 8	PLS	100	100	MMS
30.	SIA "Bērzaunes 13"	LV-40103839137	LV	Latvija, Rīga, Sofijas iela 8	PLS	100	100	MMS
31.	SIA "SBD"	LV-40003868002	LV	Latvija, Rīga, Vesetas iela 7	PLS	66.89	66.89	MS
32.	SIA "Langervaldes 2"	LV-40103701960	LV	Latvija, Rīga, Vesetas iela 7	PLS	100	100	MS
33.	AS Rietumu Asset Management IPS	LV-40103753360	LV	Latvija, Rīga, Vesetas iela 7	CFI	100	100	MS
34.	SIA "Overseas Estates"	LV-40003943207	LV	Dzintaru iela 3A, Ventspils, Latvija	PLS	100	100	MS
35.	KI Invest OOO	1157746168007	RU	Krievija, Maskava, 117246. Nauchnij pr. 19	PLS	100	100	MS
36.	RAM Cash Reserve Fund-USD	23.07.2014/148	LV	Latvija, Rīga, Vesetas iela 7	CFI	92.66	92.66	CT
37.	RAM Fixed Income High Yield USD	20.08.2014/166	LV	Latvija, Rīga, Vesetas iela 7	CFI	70.42	70.42	CT
38.	RAM Global Equity USD	20.08.2014/166	LV	Latvija, Rīga, Vesetas iela 7	CFI	72.13	72.13	CT
39.	SIA "Euro Textile Group"	LV-40003660929	LV	Latvija, Rīga, Ganību dambis 30	PLS	100	100	MS

* BNK - kredītiestāde; ENI - elektroniskās naudas institūcija; IBS - ieguldījumu brokeru sabiedrība; IPS - ieguldījumu pārvaldes sabiedrība; PFO - pensiju fonds; LIZ - līzings kompanija; CFI - cita finanšu iestāde; PLS - palīgpakalpojumu uzņēmums; FPS - finanšu pārvaldītājsabiedrība, JFPS - jaukta finanšu pārvaldītājsabiedrība.

** MS - meitas sabiedrība; MMS - meitas sabiedrības meitas sabiedrība; MT - mātes sabiedrība; MTM - mātes sabiedrības meitas sabiedrība, CT-cita sabiedrība.



Bankas peļņas vai zaudējumu aprēķins

000'EUR

	31.12.2016 Auditēts*	31.12.2015 Auditēts**
Procentu ienākumi	90 854	98 965
Procentu izdevumi	-21 405	-22 635
Dividenžu ienākumi	2 263	2 334
Komisijas naudas ienākumi	68 646	69 172
Komisijas naudas izdevumi	-27 817	-25 488
Neto realizētā peļņa/zaudējumi no amortizētajā iegādes vērtībā vērtētajiem finanšu aktīviem un finanšu saistībām	-	-
Neto realizētā peļņa/zaudējumi no pārdošanai pieejamajiem finanšu aktīviem	32 385	458
Neto peļņa/zaudējumi no tirdzniecības nolūkā turētajiem finanšu aktīviem un finanšu saistībām	-	-
Neto peļņa/zaudējumi no klasificētiem kā patiesajā vērtībā vērtētajiem finanšu aktīviem un finanšu saistībām ar atspoguļojumu peļņas vai zaudējumu aprēķinā	8	-187
Patiesās vērtības izmaiņas riska ierobežošanas uzskaitē	-	-
Ārvalstu valūtu tirdzniecības un pārvērtēšanas peļņa/zaudējumi	22 662	24 386
Īpašuma, iekārtu un aprīkojuma, ieguldījumu īpašuma un nemateriālo aktīvu atzišanas pārtraukšanas peļņa/zaudējumi	-4	-
Pārējie ienākumi	3 232	4 362
Pārējie izdevumi	-612	-203
Administratīvie izdevumi	-43 932	-44 424
Nolietojums	-1 852	-1 820
Uzkrājumu veidošanas rezultāts	-	-
Vērtības samazināšanās zaudējumi	-37 919	-22 980
Peļņa/zaudējumi pirms uzņēmumu ienākuma nodokļa aprēķināšanas	86 509	81 940
Uzņēmumu ienākuma nodoklis	-6 209	-9 761
Pārskata gada peļņa/zaudējumi	80 300	72 179

*Informācija ir sagatavota pamatojoties uz datiem, kas ir pieejami auditētajā pārskatā uz 2016.gada 31.decembri

**Informācija ir sagatavota pamatojoties uz datiem, kas ir pieejami auditētajā pārskatā uz 2015.gada 31.decembri



Bankas bilances pārskats

000'EUR

		31.12.2016 Auditēts*	31.12.2015 Auditēts**
AKTĪVI			
Kase un prasības uz pieprasījumu pret centrālajām bankām		836 920	881 816
Prasības pret kredītiestādēm		521 721	840 803
Tirdzniecības nolūkā turēti finanšu aktīvi		-	-
Klasificēti kā patiesajā vērtībā novērtētie finanšu aktīvi ar atspoguļojumu peļņas vai zaudējumu aprēķinā		1 333	1 166
Pārdošanai pieejami finanšu aktīvi		510 978	529 789
Kreditīti un debitoru parādi, neto		1 116 873	1 151 789
	t.sk.	kreditīti, bruto	
		1 224 412	1 243 437
		Specifiskie uzkrājumi zaudējumiem no vērtības samazināšanās	
		-107 539	-91 648
Līdz termiņa beigām turēti ieguldījumi		315 848	217 901
Reverse repo darījumi		93 435	88 566
Pret procentu risku ierobežotās portfeļa daļas patiesās vērtības izmaiņas		-	-
Uzkrātie ienākumi un nākamo periodu izdevumi		2 195	14 953
Pamatlīdzekļi		7 943	8 150
Ieguldījumu īpašums		10 687	8 447
Nemateriālie aktīvi		2 822	2 910
Ieguldījumi radniecīgo un asociēto uzņēmumu pamatkapitālā		28 381	28 882
Nodokļu aktīvi		5 699	3 218
Pārejie aktīvi		10 769	7 377
Kopā aktīvi		3 465 604	3 785 767
SAISTĪBAS, KAPITĀLS UN REZERVES			
Saistības pret centrālajām bankām		120 000	-
Saistības pret kredītiestādēm		33 957	49 710
Tirdzniecības nolūkā turētas finanšu saistības		-	-
Klasificētas kā patiesajā vērtībā novērtētās finanšu saistības ar atspoguļojumu peļņas vai zaudējumu aprēķinā		442	19
Amortizētajā iegādes vērtībā vērtētās finanšu saistības		2 825 724	3 288 343
	t.sk.	noguldījumi	
		2 767 739	3 231 558
		termiņsaistības pret kredītiestādēm	
		-	-
		emitētie parāda vērtspapīri	
		57 985	56 785
Finanšu aktīvu nodošanas rezultātā radušās finanšu saistības		-	-
Pret procentu risku ierobežotās portfeļa daļas patiesās vērtības izmaiņas		-	-
Nodokļu saistības		933	191
Uzkrātie izdevumi un nākamo periodu ienākumi		12 804	8 791
Uzkrājumi		-	-
Pārējās saistības		198	5 872
Kopā saistības		2 994 058	3 352 926
Kapitāls un rezerves		471 546	432 841
	t.sk.	Apmaksātais pamatkapitāls	
		168 916	168 916
		Akciju emisijas uzcenojums	
		52 543	52 543
		Rezerves kapitāls	
		23	23
		Iepriekšējo gadu nesadalītā peļņa/ zaudējumi	
		165 030	113 803
		Pārskata gada nesadalītā peļņa/ zaudējumi	
		80 300	72 179
		Pamatlīdzekļu pārvērtēšanas rezerve	
		-	-
		Pārdošanai pieejamo finanšu aktīvu pārvērtēšanas rezerve	
		4 734	25 377
Kopā kapitāls, rezerves un saistības		3 465 604	3 785 767
		Iespējamās saistības	
		7 383	9 661
		Ārpusbilances saistības pret klientiem	
		28 796	39 096

*Informācija ir sagatavota pamatojoties uz datiem, kas ir pieejami auditētajā pārskatā uz 2016.gada 31.decembri.

**Informācija ir sagatavota pamatojoties uz datiem, kas ir pieejami auditētajā pārskatā uz 2015.gada 31.decembri.



Bankas darbības rādītāji

	31.12.2016 Auditēts*	31.12.2015 Auditēts**
ROE ¹	17.76%	19.09%
ROA ²	2.21%	1.99%
Tīrā procentu ienākumu marža ³	1.91%	1.99%
Efektivitātes koeficients ⁴	26.90%	30.59%

Bankas regulējošās prasības un rādītāji

	31.12.2016 Auditēts*	31.12.2015 Auditēts**
Likviditātes rādītājs ⁵	80.29%	80.46%
Piezīme: min. saskaņā ar FKTK prasībām	60.00%	60.00%
Kapitāla pietiekamības rādītājs*	22.61%	19.43%
Piezīme: min. saskaņā ar FKTK prasībām	11.60%	15.60%

Bankas finanšu rādītāji

	31.12.2016 Auditēts*	31.12.2015 Auditēts**
Pašu kapitāla attiecība pret kredītportfeili	42.22%	37.58%
Kredītportfeļa attiecība pret kopējiem aktīviem	32.23%	30.42%
Pašu kapitāla attiecība pret kopējiem aktīviem	13.61%	11.43%
Noguldījumu attiecība pret kredītiem	247.81%	280.57%

¹ Anualizētas pārskata perioda peļņas/zaudējumu attiecība pret vidējo kapitālu un rezervēm

² Anualizētas pārskata perioda peļņas/zaudējumu attiecība pret vidējiem aktīviem

³ Anualizētu tīro procentu ienākumu attiecība pret vidējo aktīvu apmēru

⁴ Izdevumu attiecība pret ienākumiem = (administratīvie izdevumi + nemateriālo aktīvu un pamatlīdzekļu vērtības nolietojums un atsavināšana)/(tīrie procentu ienākumi + dividendžu ienākumi + neto komisijas naudas + finanšu instrumentu tirdzniecības darījumu)*100

⁵ Likviditātes rādītājs = Likvidie aktīvi/tekošās saistības (ar atlikušo termiņu līdz 30 dienām), kur Likvidie aktīvi = nauda kasē + prasības pret centrālajām bankām un citām kredītiestādēm + centrālo valdību parāda vērtspapīri ar fiksētu ienākumu, savukārt Tekošās saistības = saistības uz pieprasījumu un saistības, kuru atlikušais termiņš nepārsniedz 30 dienas.

*Informācija ir sagatavota pamatojoties uz datiem, kas ir pieejami auditētajā pārskatā uz 2016.gada 31.decembri.

**Informācija ir sagatavota pamatojoties uz datiem, kas ir pieejami auditētajā pārskatā uz 2015.gada 31.decembri



Pašu kapitāla un rezervju izmaiņu pārskats

	Pamatkapitāls	Akciju emisijas uzcenojums	Pārvērtēšanas rezerves	Pārdošanai pieejamo aktīvu pārvērtēšanas rezerves	Pārējās rezerves	Nesadalītā peļņa	Auditēts Pašu kapitāls kopā
	000'EUR	000'EUR	000'EUR	000'EUR	000'EUR	000'EUR	000'EUR
Atlikums 2015.gada 1.janvārī	160 843	33 882	0	-2 658	23	131 290	323 380
Izmaksātas dividendes						-17 487	-17 487
Rezervju samazinājums							0
Akciju emisija	8 073						8 073
Akciju emisijas uzcenojums		18 661					18 661
Pārskata gada peļņa						72 179	72 179
Pārdošanai pieejamo aktīvu patiesās vērtības izmaiņas				28 035			28 035
Atlikums 2015.gada 31.decembrī	168 916	52 543	0	25 377	23	185 982	432 841
Izmaksātas dividendes						-20 952	-20 952
Pārskata gada peļņa						80 300	80 300
Akciju emisija							0
Akciju emisijas uzcenojums							0
Pārdošanai pieejamo aktīvu patiesās vērtības izmaiņas				-20 643			-20 643
Atlikums 2016.gada 31.decembrī	168 916	52 543	0	4 734	23	245 330	471 546



Naudas plūsmas pārskats

	000'EUR 31.12.2016 Auditēts*	000'EUR 31.12.2015 Auditēts**
NAUDAS PLŪSMA NO PAMATDARBĪBAS		
Peļņa pirms uzņēmumu ienākuma nodokļa	86 509	81 940
Nemateriālo aktīvu un pamatlīdzekļu amortizācija/ nolietojums	1 850	1 820
Ieguldījumu īpašumu pārvērtēšana	-217	-1 626
Peļņa/zaudējumi no pamatlīdzekļu pārdošanas	-13	-75
Peļņa no ieguldījumu īpašumu pārdošanas	-	-
Peļņa/zaudējumi no meitas sabiedrības pārdošanas	-	-
Zaudējumi no vērtības samazināšanās	37 919	22 980
Naudas un tās ekvivalentu pieaugums pirms izmaiņām aktīvos un saistībās no pamatdarbības	126 048	105 039
Prasību pret bankām (pieaugums)/samazinājums	2 187	197 311
Kredītu un debitoru parādu (pieaugums)/samazinājums	2 087	-84 619
Atpakaļatpirkšanas darījumu (pieaugums)/samazinājums	-4 869	64 669
Pārdošanai pieejamo aktīvu samazinājums	-5 092	-356 899
Patiesajā vērtībā novērtēto finanšu instrumentu ar atspoguļojumu peļņas vai zaudējumu aprēķinā, izņemot atvasināto finanšu instrumentu (pieaugums)/samazinājums	-167	3 975
Atvasināto saistību pieaugums/(samazinājums)	423	-142
Uzkrājumu samazinājums	-	-
Pārējo aktīvu (pieaugums)/ samazinājums	7 621	-5 045
Banku noguldījumu un saistību pret bankām pieaugums/(samazinājums)	846	-
Klientu noguldījumu un norēķinu kontu pieaugums	-463 819	123 086
Repo līgumu ietvaros maksājamo summu pieaugums/(samazinājums)	120 000	-
Pārējo saistību pieaugums	-1 660	3 855
Naudas un tās ekvivalentu (samazinājums)/pieaugums pamatdarbības rezultātā pirms uzņēmumu ienākuma nodokļa aprēķināšanas	-216 395	51 232
Samaksātais uzņēmumu ienākuma nodoklis	-8 292	-14 315
Neto nauda un tās ekvivalenti pamatdarbības rezultātā	-224 687	36 917
NAUDAS PLŪSMA IEGULDĪJUMU DARBĪBAS REZULTĀTĀ		
Pamatlīdzekļu iegāde	-2 523	-1 722
Ieguldījumu meitas sabiedrību kapitālā pieaugums/(samazinājums)	-82	-48
Ieguldījumu meitas sabiedrību kapitālā pārdošana	-	-
Līdz termiņa beigām turēto ieguldījumu vērtības (pieaugums)/samazinājums	-97 947	-128 093
Ieņēmumi no pamatlīdzekļu un pārējo aktīvu pārdošanas	-	-
Ieguldījumu īpašuma pārdošana	-201	-1 415
Naudas un tās ekvivalentu pieaugums/(samazinājums) ieguldījumu darbības rezultātā	-100 753	-131 278
NAUDAS PLŪSMA FINANSĒŠANAS DARBĪBAS REZULTĀTĀ		
Pamatkapitāla palielinājums	-	8 073
Akciju emisijas uzcenojuma palielinājums	-	18 661
Emitētie parada vērtspapīri	1 200	37 287
Citu rezervju samazinājums	-	-
Samaksātās dividendes	-20 952	-17 487
Samaksātās ārkārtas dividendes	-	-
Naudas un tās ekvivalentu samazinājums finansēšanas darbības rezultātā	-19 752	46 534
Neto naudas plūsma pārskata periodā	-345 192	-47 827
Nauda un tās ekvivalenti pārskata perioda sākumā	1 651 276	1 699 103
Nauda un tās ekvivalenti pārskata perioda beigās	1 306 084	1 651 276

*Informācija ir sagatavota pamatojoties uz datiem, kas ir pieejami auditētājā pārskatā uz 2016.gada 31.decembri

**Informācija ir sagatavota pamatojoties uz datiem, kas ir pieejami auditētājā pārskatā uz 2015.gada 31.decembri



Pašu kapitāla un minimālo kapitāla prasību kopsavilkuma pārskats

		000'EUR
		000'EUR 31.12.2016
N.p.k.	Pozīcijas nosaukums	
1	Pašu kapitāls (1.1.+1.2.)	484 605
1.1.	Pirmā līmeņa kapitāls (1.1.1.+1.1.2.)	352 585
1.1.1.	Pirmā līmeņa pamata kapitāls	352 585
1.1.2.	Pirmā līmeņa papildu kapitāls	
1.2.	Otrā līmeņa kapitāls	132 020
2	Kopējā riska darījumu vērtība (2.1.+2.2.+2.3.+2.4.+2.5.+2.6.+2.7.)	2 143 538
2.1.	Riska darījumu riska svērtā vērtība kredītriskam, darījumu partnera kredītriskam, atgūstamās vērtības samazinājuma riskam un neapmaksātās piegādes riskam	1 846 978
2.2.	Kopējā riska darījumu vērtība norēķiniem/pielāgēm	
2.3.	Kopējā riska darījumu vērtība pozīcijas riskam, ārvalstu valūtas riskam un preču riskam	4 135
2.4.	Kopējā riska darījumu vērtība operacionālajam riskam	292 320
2.5.	Kopējā riska darījumu vērtība kredīta vērtības korekcijai	104
2.6.	Kopējā riska darījumu vērtība, kas saistīta ar lielajiem riska darījumiem tirdzniecības portfeli	
2.7.	Citas riska darījumu vērtības	
3	Kapitāla rādītāji un kapitāla līmeņi	
3.1.	Pirmā līmeņa pamata kapitāla rādītājs (1.1.1./2.*100)	16.45
3.2.	Pirmā līmeņa pamata kapitāla pārpalikums (+)/deficīts (-) (1.1.1.-2.*4.5%)	256 126
3.3.	Pirmā līmeņa kapitāla rādītājs (1.1./2.*100)	16.45
3.4.	Pirmā līmeņa kapitāla pārpalikums (+)/deficīts (-) (1.1.-2.*6%)	223 973
3.5.	Kopējais kapitāla rādītājs (1./2.*100)	22.61
3.6.	Kopējais kapitāla pārpalikums (+)/deficīts (-) (1.-2.*8%)	313 122
4	Kopējo kapitāla rezervju prasība (4.1.+4.2.+4.3.+4.4.+4.5.)	2.5
4.1.	Kapitāla saglabāšanas rezerve (%)	2.5
4.2.	Iestādei specifiskā precikliskā kapitāla rezerve (%)	
4.3.	Sistēmiskā riska kapitāla rezerve (%)	
4.4.	Sistēmiski nozīmīgas iestādes kapitāla rezerve (%)	
4.5.	Citas sistēmiski nozīmīgas iestādes kapitāla rezerve (%)	
5	Kapitāla rādītāji, ņemot vērā korekcijas	
5.1.	Uzkrājumu vai aktīvu vērtības korekcijas apmērs, piemērojot speciālo politiku pašu kapitāla aprēķina vajadzībām	-
5.2.	Pirmā līmeņa pamata kapitāla rādītājs, ņemot vērā 5.1. rindā minētās korekcijas apmēru	16.45%
5.3.	Pirmā līmeņa kapitāla rādītājs, ņemot vērā 5.1. rindā minētās korekcijas apmēru	16.45%
5.4.	Kopējais kapitāla rādītājs, ņemot vērā 5.1. rindā minētās korekcijas apmēru	22.61%

Likviditātes rādītāja aprēķins

		000'EUR
		000'EUR 31.12.2016
N.p.k.	Pozīcijas nosaukums	
1.	Likvidie aktīvi (1.1.+1.2.+1.3.+1.4.)	2 001 227
1.1.	Kase	2 809
1.2.	Prasības pret Latvijas Banku	834 111
1.3.	Prasības pret maksāspējīgām kredītiestādēm	514 163
1.4.	Likvidie vērtspapīri	650 144
2.	Tekošās saistības (ar atlikušo termiņu līdz 30 dienām) (2.1.+2.2.+2.3.+2.4.+2.5.+2.6.)	2 492 408
2.1.	Saistības pret kredītiestādēm	32 971
2.2.	Noguldījumi	2 387 464
2.3.	Emitētie parāda vērtspapīri	
2.4.	Nauda ceļā	26 382
2.5.	Pārejās tekošās saistības	18 762
2.6.	Ārpusbilances saistības	26 829
3.	Likviditātes rādītājs (1.:2.) (%)	80.29
4.	Minimālais likviditātes rādītājs	30%



Ar informāciju par risku vadību iespējams iepazīties pēdējā publicētajā gada pārskatā:

<http://www.rietumu.com/bank-finance-audited>



Bankas vērtspapīru portfeļa koncentrācijas analīze

Bankas vērtspapīru portfeļa apjoma atspoguļojums valstu griezumā tām valstīm, kuru pārstāvju emitēto vērtspapīru kopējā uzskaites vērtība pārsniedz 10 procentus no Bankas pašu kapitāla:

					000'EUR
31.12.2016 Auditēts Emitents	Tirdzniecības nolūkā turētie	Pārdošanai pieejamie	Līdz termiņa beigām turēti	KOPĀ:	% pret pašu kapitālu
Itālija					
Centrālā valdība	-	100 047	-	100 047	
Ieguldījumu fondi	-	-	-	-	
Finanšu institūcijas	-	489	-	489	
Privātuzņēmumi	-	-	-	-	
Kopā:	0	100 536	0	100 536	20.75%
ASV					
Centrālā valdība	-	4 764	-	4 764	
Ieguldījumu fondi	-	-	-	-	
Finanšu institūcijas	-	25 057	24 619	49 676	
Privātuzņēmumi	-	46 356	79 648	126 004	
Kopā:	0	76 177	104 267	180 444	37.24%
Krievija					
Centrālā valdība	-	-	13 589	13 589	
Ieguldījumu fondi	-	-	-	-	
Finanšu institūcijas	-	17 428	15 261	32 689	
Privātuzņēmumi	-	17 773	32 810	50 583	
Kopā:	0	35 201	61 660	96 861	19.99%
Pārējo valstu vērtspapīri	209	300 898	149 921	451 028	93.07%
Vērtspapīru portfelis kopā:	209	512 812	315 848	828 869	

Pārskata periodā pārdošanai pieejamiem finanšu aktīviem netika atzīts vērtības samazinājums.

Pārskata perioda beigās kopējais bankas investīciju apjoms vērtspapīru portfelī sastādīja 828,9 milj. EUR. No tā lielākā daļa - 488,6 milj. EUR tika investēti Eiropas, Krievijas un Amerikas valdību un kompāniju vērtspapīros. 80,04% no investīcijām tika veiktas vērtspapīros ar investīciju līmeņa kredītreitingu. Vislielākā investīciju koncentrācija valstu līmenī pārskata perioda beigās bija ASV, Krievijas un Itālijas vērtspapīros, t.i. 37,24%, 19,99% un 20,75% no pašu kapitāla. Tikmēr bankas ieguldījumi Itālijas centrālo valdību vērtspapīros pārsniedza 10% no bankas pašu kapitāla un sastādīja 20,65%.

