

## Ceturkšņa finanšu pārskats par periodu, kas beidzās 31.12.2013

### Saturs

2	Valdes ziņojums
3	Paziņojums par valdes atbildību
4	Vispārīga informācija
5	AS “Rietumu Banka” struktūra
6	Bankas akcionāri
6	Rietumu Bankas padomes sastāvs
6	Rietumu Bankas valdes sastāvs
7	Konsolidācijas grupas sastāvs
7	Finanšu rezultāti
	Peļņas vai zaudējumu aprēķins
	Balances pārskats
	Darbības rādītāji
	Regulējošās prasības un rādītāji
	Finanšu rādītāji
	Risku vadība
	Pašu kapitāla un rezervju izmaiņu pārskats
	Pašu kapitāla un minimālo kapitāla prasību kopsavilkuma pārskats
	Naudas plūsmas pārskats
13	Pielikums

## Valdes ziņojums

AS "Rietumu Banka" darbība 2013.gadā bija ļoti veiksmīga un daudzsološa gan darbības, gan finanšu un stratēģiskajā jomā. Rietumu Banka ir viena no lielākajām privātpersonām piederošajām bankām Baltijas valstīs, kas piedāvā plašu bankas produktu un pakalpojumu klāstu korporatīvajiem klientiem un turīgām privātpersonām. Bankai ir plaša pieredze ES un NVS valstīs, un Banka uzskata sevi par tiltu starp austrumiem un rietumiem, jo daudzi tās klienti strādā Latvijā, Baltijā, Rietumeiropā, Krievijā un citās NVS valstīs. Banka izprot uzņēmējdarbības vidi gan Rietumeiropā, gan Austrumeiropā.

Bankas finanšu rezultāti ir ļoti pozitīvi un tās aktīvu atdeve un pašu kapitāla atdeve ir pieaugusi gandrīz divkārt salīdzinot ar 2012.gadu. Viens no mūsu veiksmes stūrakmeņiem vienmēr ir bijusi piesardzība un drošība, un šī gada finanšu rezultāti tika sasniegti saglabājot ļoti augstu likvīdu aktīvu apjomu un salīdzinoši augstus kapitāla pietiekamības rādītājus. Aktīvu kopsumma ir pieaugusi uz klientu noguldījumu rēķina, kuru apjoms turpināja būtiski pieaugt 2013.gada laikā, pierādot, ka noguldītāji uzticas Bankai un ka tās produkti ir konkurētspējīgi.

Banka uzskata, kas būtiskākais veiksmes priekšnoteikums ir attiecības ar klientiem. Klientiem ir iespēja izbaudīt individuālu pieeju lēmumu pieņemšanā, augsta līmeņa profesionalitāti, godīgumu un konfidencialitāti. Visiem klientiem ir pieejama interneta banka, mobilā banka, privātie banku speciālisti, reģionālie vadītāji un diennakts klientu atbalsta dienests.

2013.gadā, tāpat kā iepriekš, Bankas kredītešanas darbība bija vērtā uz aizdevumiem vidēja izmēra projektiem Latvijā, Baltijā, Krievijā un citās NVS valstīs. Bankas kredītešanas darbība ir iedalīta aizdevumu izsniegšanā korporatīvajiem klientiem Latvijā, aizdevumiem privātpersonām, starptautiskiem aizdevumiem un tirdzniecības finansēšanā. Līdzīgi kā 2012.gadā, daudz tika strādāts un labi rezultāti tika gūti, finansējot starptautisko tirdzniecību ar izejvielām, kas tika eksportētas no NVS valstīm, kā arī patēriņa preces, kas tika importētas šajās valstīs.

Vēl viena svarīga darbības joma attiecībās ar mūsu klientiem ir bijusi labklājības aizsardzība, aktīvu pārvalde un brokeru pakalpojumi. 2013.gadā šīs jomas tika ļoti veiksmīgi īstenotas, un klientiem tika piedāvātas iespējas veikt darījumus globālos tirgos un saņemt visaptverošu aktīvu pārvaldes pakalpojumu klāstu.

Bankai ir plašs kredītkaršu piedāvājums, tajā skaitā ekskluzīvā World Signia karte, kas piedāvā izcilu funkcionalitāti kopā ar apkalpošanu dažādās valodās. 2013.gadā Banka laida apgrozībā platīna Visa karti „Jūrmala”. Šī karte ir paredzēta ārvalstu viesiem un īpašiem klientiem, kuri apmeklē Latviju un tā nodrošina īpašas privilēģijas ekskluzīvākajās Rīgas un Jūrmalas vietās. E-commerce pakalpojumi tiek uzskatīti par prioritāti un joprojām notiek to paplašināšana, nodrošinot korporatīvajiem klientiem veikt iespēju kredīta un debetkaršu maksājumus internetā.

2013.gadā Rietumu Bankas labdarības fonds turpināja atbalstīt labdarību un mākslu, piedaloties atbalsta projektos medicīnas, bērnu aprūpes un sociālajā sfērā.

2013.gadā Bankas aktīvu kopsumma pieauga līdz 2,070 miljoniem LVL (2,945 miljoni EUR) salīdzinājumā ar 1,639 miljoniem LVL (2,332 miljoni EUR) 2012.gadā. Pieaugums tika sasniegts, pateicoties būtiskam klientu noguldījumu apjoma pieaugumam pārskata gadā. Klientu noguldījumu apjoms ir pieaudzis par 25%, kārtējo reizi sasniedzot rekordapmērus – 1,795 miljonus LVL (2,554 miljoni EUR), salīdzinot ar 1,442 miljoniem LVL (2,051 miljoni EUR) 2012.gada 31.decembrī.

Klientiem izsniegto kredītu apjoms ir pieaudzis līdz 829 miljoniem LVL (1,179 miljoni EUR) vai par 18% salīdzinot ar 705 miljoniem LVL (1,002 miljoni EUR) 2012.gada 31.decembrī. Šogad Banka turpināja īstenot politiku, kas paredz augstu likviditātes rādītāju uzturēšanu, un neizmantotie līdzekļi tika ieguldīti galvenokārt īstermiņa naudas tirgus instrumentos, kā arī likvidās investīciju pakāpes valsts un uzņēmumu parādzīmēs.

Neto peļņa pēc nodokļiem ir pieaugusi līdz 38.7 miljoniem LVL (55.1 miljoni EUR) salīdzinot ar 20.3 miljoniem LVL (28.8 miljoni EUR) 2012.gada 31.decembrī. Bankas pašu kapitāls ir pieaudzis līdz 192,871 miljoniem LVL (274,431 miljoni EUR).

AS Rietumu Banka vadības vārdā:

Aleksandrs Pankovs  
Valdes priekšsēdētājs

## Paziņojums par valdes atbildību

AS Rietumu Banka (turpmāk tekstā – Banka) vadība ir atbildīga par Bankas finanšu pārskatu sagatavošanu.

Finanšu pārskati, kas atspoguļoti no 7. līdz 13. lappusei, ir sagatavoti, pamatojoties uz attaisnojuma dokumentiem, un sniedz patiesu un skaidru priekšstatu par Bankas finansiālo stāvokli 2013. gada 31. decembrī, tās darbības rezultātiem un naudas plūsmu 2013. gada 31. decembrī.

Finanšu pārskati ir sagatavoti saskaņā ar Eiropas Savienībā akceptētajiem Starptautiskajiem finanšu pārskatu standartiem, balstoties uz uzņēmējdarbības turpināšanas principu. To sagatavošanā ir konsekventi izmantotas atbilstošas uzskaites metodes. Finanšu pārskatu sagatavošanas gaitā vadības pieņemtie lēmumi un izdarītie novērtējumi ir bijuši piesardzīgi un pamatoti.

AS Rietumu Banka vadība ir atbildīga par atbilstošas uzskaites sistēmas nodrošināšanu, Bankas aktīvu saglabāšanu, kā arī par krāpšanas un citu Bankā izdarītu pārkāpumu atklāšanu un novēršanu. Vadība ir arī atbildīga par Kredītiestāžu likuma, Finanšu un kapitāla tirgus komisijas norādījumu un citu, uz kredītiestādēm attiecināmu Latvijas Republikas likumdošanas prasību izpildi.

AS Rietumu Banka vadības vārdā:

Aleksandrs Pankovs  
Valdes priekšsēdētājs

## Vispārīga informācija

### Misija

Banka piedāvā kvalitatīvus un profesionālus finanšu pakalpojumus dinamiski augošiem uzņēmumiem un turīgām privātpersonām Latvijā, NVS, Eiropā un citu pasaules reģionu valstīs.

Banka tiecas nodrošināt augstākās kvalitātes apkalpošanu, sadzirdēt un saprast katru klientu, viņa vajadzības un specifiku un piedāvāt saviem klientiem tieši viņiem piemērotākos un efektīvākos risinājumus.

### Vīzija

Bankai jānostiprina vadošās pozīcijas kapitāla pārvaldīšanas un korporatīvo klientu apkalpošanas sfērā Latvijā reģionālā līmenī.

Banka plāno paaugstināt efektivitātes rādītājus un nostiprināt tās pozīcijas tirgū ar mērķi nodrošināt stabilu peļņu. Banka tiecas uz stabilu izaugsmi, izmantojot efektīvu iekšējo tehnoloģiju un administratīvās infrastruktūras atbalstu.

Banka plāno turpināt pilnveidot kontroles un riska vadības sistēmas, personāla apmācību un visu darbinieku profesionālo izaugsmi.

Rietumu ir sociāli atbildīga Latvijas banka, tā sniedz palīdzību un atbalstu, izmantojot speciāli šim mērķim radītu Rietumu Labdarības fondu.

## AS „Rietumu Banka” darbības stratēģija

Mērķu sasniegšanai banka izstrādā un īsteno stratēģiju, kuras galvenā prioritāte ir:

- sadarbība ar klientiem, kas strādā starptautiskā līmenī, un klientiem, kam pieder ražošanas uzņēmumi, izplatītāju tīkli, mazumtirdzniecības tīkli, transporta uzņēmumi, celtniecības uzņēmumi, importa un eksporta uzņēmumi, kā arī klienti ar pārrobežu komercdarbības prasībām utt.;

- aktīvu un kapitāla pārvaldīšana, brokeru pakalpojumi fondu biržā, investīciju un korporatīvo finanšu jomas, juridisko personu kreditēšana, starpbanku kreditēšana un investīcijas vērtspapīros, starpbanku kredītu piesaistīšana, juridisko un fizisko personu noguldījumu piesaistīšana u.c.;

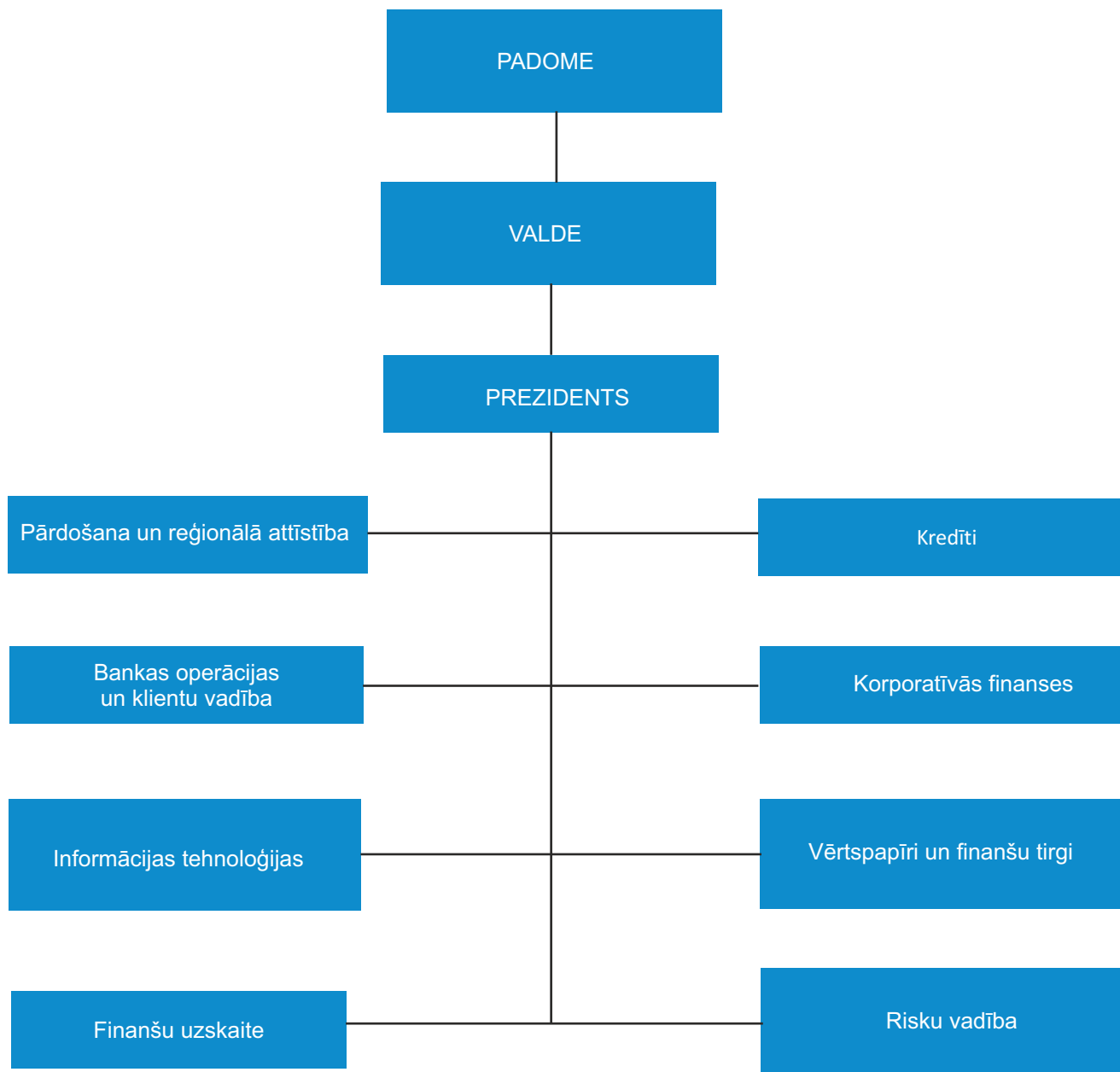
- klientu apkalpošanas kvalitātes celšana, uzlabojot esošos produktus un piedāvājot jaunus produktus, kas piemēroti šā brīža tirgus situācijai un bankas tehnoloģiskām iespējām;

- iekšējo procesu un informācijas sistēmu uzlabošana kompleksu tehnoloģisko modernizāciju pasākumu ietvaros.

## Bankas birojs un pārstāvniecības

Ar informāciju par Rietumu Bankas biroju un pārstāvniecībām iespējams iepazīties interneta mājas lapas sadaļā “Bankas Biroji” - [www.rietumu.lv/bank-offices](http://www.rietumu.lv/bank-offices)

## AS "Rietumu Banka" struktūra



## Bankas akcionāri

Bankas akcionāri	Parasto akciju skaits	Vienas akcijas nominālvērtība	Akciju emisijas uzcenojums	% no kopējā akciju kapitāla
<b>Uzņēmumi nerezidenti, kopā</b>	<b>33 110 000</b>		<b>33 110 000</b>	<b>33.11%</b>
Boswell (International) Consulting Limited	33 110 000	1	33 110 000	33.11%
<b>Privātpersonas, kopā</b>	<b>66 890 000</b>		<b>66 890 000</b>	<b>66.89%</b>
Leonīds Esterkins	33 119 553	1	33 119 553	33.12%
Arkādijs Suharenko	17 335 000	1	17 335 000	17.34%
Citi	16 435 447	1	16 435 447	16.44%
<b>Kopā</b>	<b>100 000 000</b>		<b>100 000 000</b>	<b>100.00%</b>

## Rietumu Bankas padomes sastāvs

Vārds, uzvārds	Amats	Iecelšanas datums un periods
Leonīds Esterkins	Padomes priekšsēdētājs	25/09/97(25/03/11-25/03/14)
Arkādijs Suharenko	Padomes priekšsēdētāja vietnieks	25/09/97(25/03/11-25/03/14)
Brendan Thomas Murphy	Padomes priekšsēdētāja vietnieks	07/09/05(25/03/11-25/03/14)
Dermot Fachtna Desmond	Padomes loceklis	07/09/05(25/03/11-25/03/14)
Alexander Gařin	Padomes loceklis	25/03/10(25/03/11-25/03/14)
Aleksandrs Kalinovskis	Padomes loceklis	05/11/10(25/03/11-25/03/14)
Valentns Bļugers	Padomes loceklis	25/03/11(25/03/11-25/03/14)

## Valdes sastāvs

Vārds, uzvārds	Amats	Iecelšanas datums un periods
Aleksandrs Pankovs	Valdes priekšsēdētājs, prezidents	18/10/10(18/10/13-10/10/16)
Ruslans Stecjuks	Valdes loceklis, Pirmais viceprezidents	18/10/10(18/10/13-10/10/16)
Dmitrijs Piškins	Valdes loceklis, Vecākais viceprezidents	04/07/06(10/10/13-10/10/16)
Jevgēnijs Djugajevs	Valdes loceklis, Vecākais viceprezidents	18/10/10(10/10/13-10/10/16)
Iļja Suharenko	Valdes loceklis, Vecākais viceprezidents	18/10/10(10/10/13-10/10/16)
Rolf Paul Fuls	Valdes loceklis, Vecākais viceprezidents	26/11/10(10/10/13-10/10/16)
Renāts Lokomets	Valdes loceklis, Vecākais viceprezidents	10/12/12(10/13/13-10/10/16)

## Konsolidācijas grupas sastāvs

Nr.	Komerccsabiedrības nosaukums	Reģistrācijas numurs	Reģistrācijas vietas kods, reģistrācijas adrese	Komerccsabiedrības darbības veids *	Dāja pamatkapitālā (%)	Balstiesību daļa komerccsabiedrībā (%)	Pamatojums iekļaušanai grupā **
1	RB Securities Limited	HE 78731	CY, 1 Stasinou Street, 1 Mitsi Building, 2nd Floor, Office 5, Plateia Eleftherias, P.C. 1060, Nicosia, Cyprus	CFI	99.99	99.99	MS
2	SIA "RB Investments"	40003669082	LV, Vesetas iela 7, 10.stāvs, Rīga, Latvija, LV-1013	CFI	100	100	MS
3	AS "RB Asset Management"	40003764029	LV, Vesetas iela 7, 11.stāvs, Rīga, Latvija, LV-1013	IPS	65.10	65.10	MS
4	SIA "RB Drošība"	40003780752	LV, Vesetas iela 7, Rīga, Latvija, LV-1013	CKS	100	100	MS
5	SIA "Westtransinvest"	100188077	BY, Fabriciusa iela 8, 4.stāvs, 18.kab., Minska, Baltkrievija, 220007	CFI	99.5	99.5	MS
6	SIA "Westleasing"	190510668	BY, Fabriciusa iela 8, 4.stāvs, 42.kab., Minska, Baltkrievija, 220007	CFI	99.5	99.5	MS
7	SIA "Westleasing-M"	1047796934206	RU, Kostjakova iela 10, Maskava, Krievija, 127422	CFI	100	100	MS
8	SIA "RB Namu serviss"	40103169629	LV, Vesetas iela 7, 10.stāvs, Rīga, Latvija, LV-1013	CKS	100	100	MS
9	SIA "InCREDIT GROUP"	40103307404	LV, Krišjāna Barona iela 130, Rīga, Latvija, LV-1012	CFI	51	51	MS
10	SIA "OVERSEAS Estates"	40003943207	LV, Vesetas iela 7, 3.stāvs, Rīga, Latvija, LV-1013	CKS	100	100	MS
11	SIA "RB BAKI"	1701269651	AZ, Neftchiler avenue 24 b/c "Dalga Plaza", Baku, Azerbaidžan	CKS	90	90	MS
12	SIA "SBD"	40003868002	LV, Vesetas iela 7, Rīga, Latvija, LV-1013	CKS	66.89	66.89	MS
13	SIA "Langervaldes 2"	40103701960	LV, Vesetas iela 7, Rīga, Latvija, LV-1013	CKS	100	100	MS
14	SIA "Vesetas 7"	40103182735	LV, Vesetas iela 7, Rīga, Latvija, LV-1013	CKS	100	100	MS

\* BNK - banka, APS - apdrošināšanas sabiedrība, PAP - pārprošinatājs, APP - apdrošināšanas pārvaldītājsabiedrība, IBS - ieguldījumu brokeru sabiedrība, IPS - ieguldījumu pārvaldes sabiedrība, PFO - pensiju fonds, CFI - cita finansu iestāde, FPS - finanšu pārvaldītājsabiedrība, CKS - cita komerccsabiedrība.

\*\* MS - meitas sabiedrība; KS - kopsabiedrība; MAS - mātes sabiedrība.

## Finanšu rezultāti

### Peļņas vai zaudējumu aprēķins

	Decembris 2013 Neauditēts	000'LVL Decembris 2012 Auditēts*	Decembris 2013 Neauditēts	000'EUR Decembris 2012 Auditēts*
Procentu ienākumi	53 187	45 483	75 678	64 716
Procentu izdevumi	-13 179	-14 072	-18 752	-20 023
Dīvenžu ienākumi	804	477	1 144	679
Komisijas naudas ienākumi	39 006	25 597	55 501	36 421
Komisijas naudas izdevumi	-9 778	-6 814	-13 913	-9 696
Neto realizētā peļņa/zaudējumi no amortizētajā iegādes vērtībā vērtētajiem finanšu aktīviem un finanšu saistībām	-	-	-	-
Neto realizētā peļņa/zaudējumi no pārdošanai pieejamajiem finanšu aktīviem	1 822	-292	2 593	-415
Neto peļņa/zaudējumi no tirdzniecības nolūkā turētajiem finanšu aktīviem un finanšu saistībām	-	-	-	-
Neto peļņa/zaudējumi no klasificētiem kā patiesajā vērtībā vērtētajiem finanšu aktīviem un finanšu saistībām ar atspoguļojumu peļņas vai zaudējumu aprēķinā	-	2 863	-	4 074
Patiesās vērtības izmaiņas riska ierobežošanas uzskaitē	-	-	-	-
Ārvalstu valūtu tirdzniecības un pārvērtēšanas peļņa/zaudējumi	16 140	12 815	22 965	18 234
Īpašuma, iekārtu un aprīkojuma, ieguldījumu īpašuma un nemateriālo aktīvu atzīšanas pārtraukšanas peļņa/zaudējumi	328	69	467	98
Pārējie ienākumi	1 796	2 222	2 556	3 162
Pārējie izdevumi	-96	-	-137	-
Administratīvie izdevumi	-32 255	-29 480	-45 895	-41 946
Nolietojums	-1 172	-1 547	-1 668	-2 201
Uzkrājumu veidošanas rezultāts	-10 981	-13 621	-15 625	-19 381
Vertības samazināšanās zaudējumi	-	-	-	-
Peļņa/zaudējumi pirms uzņēmumu ienākuma nodokļa aprēķināšanas	45 622	23 700	64 914	33 722
Uzņēmumu ienākuma nodoklis	-6 902	-3 443	-9 820	-4 899
Pārskata gada peļņa/zaudējumi	38 720	20 257	55 094	28 823

\*Informācija ir sagatavota pamatojoties uz datiem, kas ir pieejami auditētajā pārskatā uz 2012.gada 31.decembri

## Bilances pārskats

	Decembris 2013 Neauditēts*	000'LVL Decembris 2012 Auditēts*	Decembris 2013 Neauditēts*	000'EUR Decembris 2012 Auditēts*
<b>AKTĪVI</b>				
Kase un prasības uz pieprasījumu pret centrālajām bankām	367 261	215 757	522 565	306 995
Prasības uz pieprasījumu pret kredītiestādēm	463 826	462 012	659 965	657 384
Tirdzniecības nolūkā turēti finanšu aktīvi	-	-	-	-
Klasificēti kā patiesajā vērtībā novērtētie finanšu aktīvi ar atspoguļojumu peļņas vai zaudējumu aprēķinā	12 584	37 439	17 905	53 271
Pārdošanai pieejami finanšu aktīvi	78 178	74 487	111 237	105 985
Kredīti un debitoru parādi	828 910	704 505	1 179 433	1 002 420
<i>t.sk. kredīti, bruto</i>	883 115	756 702	1 256 560	1 076 690
<i>Specifiskie uzkrājumi zaudējumiem no vērtības samazināšanās</i>	-54 205	-52 197	-77 127	-74 270
Līdz termiņa beigām turēti ieguldījumi	150 650	15 373	214 356	21 874
Reverse repo darījumi	105 614	82 780	150 275	117 785
Pret procentu risku ierobežotās portfeļa daļas patiesās vērtības izmaiņas	-	-	-	-
Uzkrātie ienākumi un nākamo periodu izdevumi	8 301	4 616	11 811	6 568
Pamatlīdzekļi	4 042	3 629	5 751	5 164
Ieguldījumu īpašums	3 131	7 499	4 455	10 670
Nemateriālie aktīvi	1 592	1 595	2 265	2 269
Ieguldījumi radniecīgo un asociēto uzņēmumu pamatkapitālā	26 480	18 729	37 678	26 649
Nodokļu aktīvi	440	402	626	572
Pārejie aktīvi	19 077	10 144	27 144	14 434
<b>Kopā aktīvi</b>	<b>2 070 086</b>	<b>1 638 967</b>	<b>2 945 467</b>	<b>2 332 040</b>
<b>SAISTĪBAS, KAPITĀLS UN REZERVES</b>				
Saistības pret centrālajām bankām	-	-	-	-
Saistības uz pieprasījumu pret kredītiestādēm	20 416	18 636	29 049	26 517
Tirdzniecības nolūkā turētas finanšu saistības	-	-	-	-
Klasificētas kā patiesajā vērtībā novērtētās finanšu saistības ar atspoguļojumu peļņas vai zaudējumu aprēķinā	432	101	615	144
Amortizētajā iegādes vērtībā vērtētās finanšu saistības	1 807 764	1 455 478	2 572 216	2 070 959
<i>t.sk. noguldījumi</i>	1 795 058	1 441 730	2 554 137	2 051 397
<i>termiņsaistības pret kredītiestādēm</i>	-	585	-	832
<i>emitētie parāda vērtspapīri</i>	12 706	13 163	18 079	18 729
Finanšu aktīvu nodošanas rezultātā radušās finanšu saistības	-	-	-	-
Pret procentu risku ierobežotās portfeļa daļas patiesās vērtības izmaiņas	-	-	-	-
Nodokļu saistības	3 557	586	5 061	834
Uzkrājumi	7 720	3 994	-	-
Pārējās saistības	37 326	2 553	53 110	3 633
<b>Kopā saistības</b>	<b>1 877 215</b>	<b>1 481 348</b>	<b>2 671 036</b>	<b>2 107 768</b>
<b>Kapitāls un rezerves</b>	<b>192 871</b>	<b>157 619</b>	<b>274 431</b>	<b>224 272</b>
<i>t.sk. Apmaksātais pamatkapitāls</i>	100 000	100 000	142 287	142 287
<i>Akciju emisijas uzņemojums</i>	4 809	4 809	6 843	6 843
<i>Rezerves kapitāls</i>	10 016	10 016	14 251	14 251
<i>Iepriekšējo gadu nesadalītā peļņa/ zaudējumi</i>	36 236	19 289	51 559	27 446
<i>Pārskata gada nesadalītā peļņa/ zaudējumi</i>	38 720	20 257	55 094	28 823
<i>Pamatlīdzekļu pārvērtēšanas rezerve</i>	0	1 754	0	2 496
<i>Pārdošanai pieejamo finanšu aktīvu pārvērtēšanas rezerve</i>	3 090	1 494	4 397	2 126
<b>Kopā kapitāls, rezerves un saistības</b>	<b>2 070 086</b>	<b>1 638 967</b>	<b>2 945 467</b>	<b>2 332 040</b>
<i>Iespējamās saistības</i>	7 900	6 589	11 241	9 375
<i>Ārpusbilances saistības pret klientiem</i>	36 999	32 437	52 645	46 154

\*Informācija ir sagatavota pamatojoties uz datiem, kas ir pieejami auditētajā pārskatā uz 2012.gada 31.decembri



## Darbības rādītāji

	Decembris 2013 Neauditēts	Decembris 2012 Auditēts*
ROE <sup>1</sup>	22.58%	13.80%
ROA <sup>2</sup>	2.14%	1.34%
Tīrā procentu ienākumu marža <sup>3</sup>	2.40%	2.28%
Efektivitātes koeficients <sup>4</sup>	35.65%	44.06%

## Regulējošās prasības un rādītāji

	Decembris 2013	Decembris 2012
Likviditātes rādītājs <sup>5</sup>	65.97%	62.05%
<i>Piezīme: min. saskaņā ar FKTK prasībām</i>	60.00%	30.00%
Kapitāla pietiekamības rādītājs	18.46%	19.51%
<i>Piezīme: min. saskaņā ar FKTK prasībām</i>	16.80%	16.80%

## Finanšu rādītāji

	Decembris 2013 Neauditēts	Decembris 2012 Auditēts*
Pašu kapitāla attiecība pret kredītportfeli	22.07%	21.52%
Kredītportfeļa attiecība pret kopējiem aktīviem	42.38%	42.98%
Pašu kapitāla attiecība pret kopējiem aktīviem	9.35%	9.59%
Noguldījumu attiecība pret kredītiem	205.13%	194.11%

\*Informācija ir sagatavota pamatojoties uz datiem, kas ir pieejami auditētajā pārskatā uz 2012.gada 31.decembri

<sup>1</sup> Anualizētas pārskata perioda peļņas/zaudējumu attiecība pret vidējo kapitālu un rezervēm

<sup>2</sup> Anualizētas pārskata perioda peļņas/zaudējumu attiecība pret vidējiem aktīviem

<sup>3</sup> Anualizētu tīro procentu ienākumu attiecība pret vidējo aktīvu apmēru

<sup>4</sup> Izdevumu attiecība pret ienākumiem = (administratīvie izdevumi + nemateriālo aktīvu un pamatlīdzekļu vērtības nolietojums un atsavināšana)/(tīrie procentu ienākumi +dividenžu ienākumi + neto komisijas naudas + finanšu instrumentu tirdzniecības darījumu)\*100

<sup>5</sup> Likviditātes rādītājs = Likvidie aktīvi/tekošās saistības (ar atlikušo termiņu līdz 30 dienām), kur Likvidie aktīvi = nauda kasē + prasības pret centrālajām bankām un citām kredītiestādēm + centrālo valdību parāda vērtspapīri ar fiksētu ienākumu, savukārt Tekošās saistības = saistības uz pieprasījumu un saistības, kuru atlikušais termiņš nepārsniedz 30 dienas.

## Risku vadība

Ar informāciju par risku vadību iespējams iepazīties pēdējā publicētajā gada pārskatā - [www.rietumu.lv/bank-finance-audited](http://www.rietumu.lv/bank-finance-audited)

## Pašu kapitāla un minimālo kapitāla prasību kopsavilkuma pārskats

Nr.p.k.	Pozīcijas nosaukums	000'LVL Decembris 2013	000'EUR Decembris 2013
1	Pašu kapitāls	208 798	297 093
1.1	Pirmā līmeņa kapitāls	164 306	233 786
1.2	Otrā līmeņa kapitāls	56 915	80 983
1.3	Pirmā līmeņa kapitāla un otrā līmeņa kapitāla samazinājums (-)**	-12 423	-17 676
1.4	Pirmā līmeņa kapitāla kopsumma, piemērojot samazinājumu	158 095	224 949
1.5	Otrā līmeņa kapitāla kopsumma, piemērojot samazinājumu	50 703	72 144
1.6	Izmantotais trešā līmeņa kapitāls	-	-
2	Kapitāla prasību aprēķina kopsavilkums	90 469	128 726
2.1	Kreditriskā, darījumu partnera kreditriskā, atgūstamās vērtības samazinājuma riska un neapmaksāto piegāžu riska kapitāla prasību kopsumma	81 395	115 815
2.2	Norēķinu/piegādes riska kapitāla prasība	-	-
2.3	Pozīcijas, ārvalstu valūtas un preču risku kapitāla prasību kopsumma	1 063	1 513
2.4	Operacionālā riska kapitāla prasība	8 011	11 399
2.5	Citu un pārejas perioda kapitāla prasību kopsumma	-	-
3	Papildu informācija	-	-
3.1	Kapitāla prasību segums ar pašu kapitālu (pārpalikums (+) vai iztrūkums (-)), neņemot vērā citu un pārejas perioda kapitāla prasību kopsummā	118 329	168 367
3.1.a	Kapitāla pietiekamības rādītājs (%), neņemot vērā citu un pārejas perioda kapitāla prasību kopsummā	18.46	18.46
3.2	Kapitāla prasību segums ar pašu kapitālu (pārpalikums (+) vai iztrūkums (-))	118 329	168 367
3.2.a	Kapitāla pietiekamības rādītājs (%)*	18.46	18.46

\*\*Samazinājums atbilstoši FKTK prasībām turēt papildu kapitālu kreditriskā segšanai, kredītiem, kuriem nav izveidoti speciālie uzkrājumi.

## Pašu kapitāla un rezervju izmaiņu pārskats

	Pamatkapitāls 000'LVL	Akciju emisijas uzcenojums 000'LVL	Pārvērtēšanas rezerves 000'LVL	Pārdošanai pieejamo aktīvu pārvērtēšanas rezerves 000'LVL	Pārējās rezerves 000'LVL	Nesadalītā peļņa 000'LVL	Neauditēts Pašu kapitāls kopā 000'LVL
<b>Atlikums 2012.gada 1.janvārī</b>	100 000	4 809	1 754	-2 465	10 016	21 943	136 057
<i>Darījumi ar akcionariem, kas atzīti tieši pašu kapitalā</i>							
Izmaksātas dividendes						-2 654	-2 654
<b>Visaptverošie ienākumi kopā</b>							
Pārskata perioda peļņa						20 257	20 257
Pārdošanai pieejamo aktīvu patiesās vērtības izmaiņas				3 959			3 959
<b>Atlikums 2012.gada 31.decembrī</b>	100 000	4 809	1 754	1 494	10 016	39 546	157 619
<i>Darījumi ar akcionariem, kas atzīti tieši pašu kapitalā</i>							
Izmaksātas dividendes						-5 064	-5 064
<b>Visaptverošie ienākumi kopā</b>							
Pārskata perioda peļņa						38 720	38 720
Pārdošanai pieejamo aktīvu patiesās vērtības izmaiņas				1 596		1 754	3 350
<b>Pārņemts uz nesadalīto peļņu</b>			-1 754				-1 754
<b>Atlikums 2013.gada 31.decembrī</b>	100 000	4 809	0	3 090	10 016	74 956	192 871

## Pašu kapitāla un rezervju izmaiņu pārskats

	Pamatkapitāls 000'EUR	Akciju emisijas uzcenojums 000'EUR	Pārvērtēšanas rezerves 000'EUR	Pārdošanai pieejamo aktīvu pārvērtēšanas rezerves 000'EUR	Pārējās rezerves 000'EUR	Nesadalītā peļņa 000'EUR	Neauditēts Pašu kapitāls kopā 000'EUR
<b>Atlikums 2012.gada 1.janvārī</b>	142 287	6 843	2 496	-3 507	14 251	31 222	193 592
<i>Darījumi ar akcionariem, kas atzīti tieši pašu kapitalā</i>							
Izmaksātas dividendes						-3 776	-3 776
<b>Visaptverošie ienākumi kopā</b>							
Pārskata perioda peļņa						28 823	28 823
Pārdošanai pieejamo aktīvu patiesās vērtības izmaiņas				5 633			5 633
<b>Atlikums 2012.gada 31.decembrī</b>	142 287	6 843	2 496	2 126	14 251	56 269	224 272
<i>Darījumi ar akcionariem, kas atzīti tieši pašu kapitalā</i>							
Izmaksātas dividendes						-7 205	-7 205
<b>Visaptverošie ienākumi kopā</b>							
Pārskata perioda peļņa						55 094	55 094
Pārdošanai pieejamo aktīvu patiesās vērtības izmaiņas				2 271		2 496	4 767
<b>Pārņemts uz nesadalīto peļņu</b>			-2 496				-2 496
<b>Atlikums 2013.gada 31.decembrī</b>	142 287	6 843	0	4 397	14 251	106 653	274 431

## Naudas plūsmas pārskats

	Decembris 2013 Neauditēts	000'LVL Decembris 2012 Auditēts*	Decembris 2013 Neauditēts	000'EUR Decembris 2012 Auditēts*
<b>NAUDAS PLŪSMA NO PAMATDARBĪBAS</b>				
Peļņa pirms uzņēmumu ienākuma nodokļa	45 622	23 700	64 914	33 722
Nemateriālo aktīvu un pamatlīdzekļu amortizācija/ nolietojums	1 172	1 547	1 668	2 201
Ieguldījumu īpašumu pārvērtēšana	-152	-	-216	0
Peļņa/zaudējumi no pamatlīdzekļu pārdošanas	-	-49	-	-70
Peļņa no ieguldījumu īpašumu pārdošanas	-	-8	-	-11
Peļņa/zaudējumi no meitas sabiedrības pārdošanas	-	-20	-	-28
Zaudējumi no vērtības samazināšanās	10 981	13 621	15 625	19 381
Naudas un tās ekvivalentu pieaugums pirms izmaiņām aktīvos un saistībās no pamatdarbības	57 623	38 791	81 990	55 195
Prasību pret bankām (pieaugums)/samazinājums	-20 641	238 298	-29 369	339 068
Kredītu un debitoru parādu (pieaugums)/samazinājums	-133 178	-112 707	-189 495	-160 368
Atpakaļpirkšanas darījumu (pieaugums)/samazinājums	-22 857	-82 780	-32 523	-117 785
Pārdošanai pieejamo aktīvu samazinājums	-2 830	37 019	-4 027	52 673
Patiesajā vērtībā novērtēto finanšu instrumentu ar atspoguļojumu peļņas vai zaudējumu aprēķinā, izņemot atvasināto finanšu instrumentu, (pieaugums)/samazinājums	24 906	15 153	35 438	21 561
Atvasināto saistību pieaugums/(samazinājums)	331	-85	471	-121
Uzkrājumu samazinājums	-	-	-	-
Pārējo aktīvu (pieaugums)/ samazinājums	1 283	-3 881	1 826	-5 522
Banku noguldījumu un saistību pret bankām pieaugums/(samazinājums)	-27	-291	-38	-414
Klientu noguldījumu un norēķinu kontu pieaugums	371 238	206 903	528 224	294 396
Repo līgumu ietvaros maksājamo summu samazinājums	-	-	-	-
Pārējo saistību pieaugums	3 000	3 487	4 269	4 962
Naudas un tās ekvivalentu (samazinājums)/pieaugums pamatdarbības rezultātā pirms uzņēmumu ienākuma nodokļa aprēķināšanas	278 848	339 907	396 765	483 644
Samaksātais uzņēmumu ienākuma nodoklis	-2 624	-4 414	-3 734	-6 281
Neto nauda un tās ekvivalenti pamatdarbības rezultātā	276 224	335 493	393 031	477 364
<b>NAUDAS PLŪSMA IEGULDĪJUMU DARBĪBAS REZULTĀTĀ</b>				
Pamatlīdzekļu iegāde	-1 720	-390	-2 447	-555
Peļņa no pamatlīdzekļu pārdošanas	-3 981	-	-5 664	-
Ieguldījumu meitas sabiedrību kapitālā pieaugums/(samazinājums)	-	50	-	71
Ieguldījumu meitas sabiedrību kapitālā pārdošana	-4 436	-102	-6 312	-145
Līdz termiņa beigām turēto ieguldījumu vērtības (pieaugums)/samazinājums	356	553	507	787
Ieguldījumu īpašuma pārdošana	4 368	695	6 215	989
Naudas un tās ekvivalentu pieaugums/(samazinājums) ieguldījumu darbības rezultātā	-5 413	806	- 7 702	1 147
<b>NAUDAS PLŪSMA FINANSĒŠANAS DARBĪBAS REZULTĀTĀ</b>				
Pārējo rezervju palielinājums	-	-	-	-
Aizņēmumu (samazinājums)/pieaugums	-179	13 163	-255	18 729
Samaksātās dividendes	-5 064	-2 654	-7 205	-3 776
Naudas un tās ekvivalentu samazinājums finansēšanas darbības rezultātā	-5 243	10 509	-7 460	14 953
Neto naudas plūsmas pārskata periodā	265 568	346 808	377 869	493 463
Nauda un tās ekvivalenti pārskata perioda sākumā	591 741	244 933	841 972	348 508
Nauda un tās ekvivalenti pārskata perioda beigās	857 309	591 741	1 219 841	841 972

\*Informācija ir sagatavota pamatojoties uz datiem, kas ir pieejami auditētajā pārskatā uz 2012.gada 31.decembri

## 1.Pielikums

### Bankas vērtspapīru portfeļa koncentrācijas analīze

Bankas vērtspapīru portfeļa apjoma atspoguļojums valstu griezumā tām valstīm, kuru pārstāvju emitēto vērtspapīru kopējā uzskaites vērtība pārsniedz 10 procentus no Bankas pašu kapitāla:

Decembris 2013 Neauditēts Emitents	Tirdzniecības nolūkā turētie	Pārdošanai pieejamie	Līdz termiņa beigām turēti	KOPĀ:	000'LVL % pret pašu kapitālu
<b>Latvija</b>					
Centrālā valdība	0	0	0	0	
Ieguldījumu fondi	0	24 005	0	24 005	
Finanšu institūcijas	0	44	5 261	5 305	
Privātuzņēmumi	119	0	0	119	
<b>Kopā:</b>	<b>119</b>	<b>24 049</b>	<b>5 261</b>	<b>29 429</b>	<b>14.09%</b>
<b>Luksemburga</b>					
Centrālā valdība	0	0	0	0	
Ieguldījumu fondi	0	20 602	0	20 602	
Finanšu institūcijas	106	0	0	106	
Privātuzņēmumi	0	1 601	0	1 601	
<b>Kopā:</b>	<b>106</b>	<b>22 203</b>	<b>0</b>	<b>22 309</b>	<b>10.68%</b>
<b>Pārējo valstu vērtspapīri</b>	<b>11 805</b>	<b>31 927</b>	<b>14 824</b>	<b>58 556</b>	<b>28.04%</b>
<b>Vērtspapīru portfelis kopā:</b>	<b>12 030</b>	<b>78 179</b>	<b>20 085</b>	<b>110 294</b>	

Decembris 2013 Neauditēts Emitents	Tirdzniecības nolūkā turētie	Pārdošanai pieejamie	Līdz termiņa beigām turēti	KOPĀ:	000'EUR % pret pašu kapitālu
<b>Latvija</b>					
Centrālā valdība	0	0	0	0	
Ieguldījumu fondi	0	34 156	0	34 156	
Finanšu institūcijas	0	63	7 486	7 549	
Privātuzņēmumi	169	0	0	169	
<b>Kopā:</b>	<b>169</b>	<b>34 219</b>	<b>7 486</b>	<b>41 874</b>	<b>14.09%</b>
<b>Luksemburga</b>					
Centrālā valdība	0	0	0	0	
Ieguldījumu fondi	0	29 314	0	29 314	
Finanšu institūcijas	151	0	0	151	
Privātuzņēmumi	0	2 278	0	2 278	
<b>Kopā:</b>	<b>2 278</b>	<b>31 592</b>	<b>0</b>	<b>31 743</b>	<b>10.68%</b>
<b>Pārējo valstu vērtspapīri</b>	<b>16 797</b>	<b>45 428</b>	<b>21 092</b>	<b>83 317</b>	<b>28.04%</b>
<b>Vērtspapīru portfelis kopā:</b>	<b>17 117</b>	<b>111 239</b>	<b>28 578</b>	<b>156 934</b>	

Pārskata perioda beigās kopējais bankas investīciju apjoms vērtspapīru portfelī sastādīja 110,3 milj. LVL. No tā lielākā daļa - 107,2 milj. latu tika investēti Eiropas, Amerikas un Āzijas valdību un kompāniju vērtspapīros. 97% no investīcijām tika veiktas vērtspapīros ar investīciju līmeņa kredītreitingu. Vislielākā investīciju koncentrācija valstu līmenī pārskata perioda beigās bija Latvijas vērtspapīros (14,09% no pašu kapitāla) un Luksemburgas vērtspapīros (10,68% no pašu kapitāla). Tikmēr bankas ieguldījumi atsevišķu centrālo valdību vērtspapīros nepārsniedza 10% no bankas pašu kapitāla.