

## Ceturkšņa finanšu pārskats par periodu, kas beidzās 31.03.2011

### Saturs

2	Vispārīga informācija
3	AS "Rietumu Banka" struktūra
4	Bankas akcionāri
4	Rietumu Bankas padomes sastāvs
4	Rietumu Bankas valdes sastāvs
5	Konsolidācijas grupas sastāvs
5	Finanšu rezultāti
	Peļņas vai zaudējumu aprēķins
	Bilances pārskats
	Darbības rādītāji
	Regulējošās prasības un rādītāji
	Finanšu rādītāji
7	Risku vadība

## Vispārīga informācija

### Misija

Banka piedāvā kvalitatīvus un profesionālus finanšu pakalpojumus dinamiski augošiem uzņēmumiem un turīgām privātpersonām Latvijā, NVS, Eiropā un citu pasaules reģionu valstīs.

Banka tiecas nodrošināt augstākās kvalitātes apkalpošanu, sadzirdēt un saprast katru klientu, viņa vajadzības un specifiku, un piedāvāt saviem klientiem tieši viņiem piemērotākos un efektīvākos risinājumus.

### Vīzija

Bankai jānostiprina vadošas pozīcijas kapitāla pārvaldīšanas un korporatīvo klientu apkalpošanas sfērā Latvijā un reģionālā līmenī.

Banka plāno paaugstināt efektivitātes rādītājus un nostiprināt tās pozīcijas tirgū ar mērķi nodrošināt stabilu peļņu. Banka tiecas uz stabilu izaugsmi, izmantojot efektīvu iekšējo tehnoloģiju un administratīvās infrastruktūras atbalstu.

Banka plāno turpināt pilnveidot kontroles un riska vadības sistēmas, personāla apmācību un visu darbinieku profesionālo izaugsmi.

Rietumu ir sociāli atbildīga Latvijas banka, tā sniedz palīdzību un atbalstu, izmantojot speciāli šim mērķim radītu Rietumu Labdarības fondu.

## AS „Rietumu Banka” darbības stratēģija

Mērķu sasniegšanai banka izstrādā un īsteno stratēģiju, kuras galvenā prioritāte ir:

- sadarbība ar klientiem, kas strādā starptautiskā līmenī, un klientiem, kam pieder ražošanas uzņēmumi, izplatītāju tīkli, mazumtirdzniecības tīkli, transporta uzņēmumi, celtniecības uzņēmumi, importa un eksporta uzņēmumi, kā arī klienti ar pārrobežu komercdarbības prasībām utt.;

- aktīvu un kapitāla pārvaldīšana, brokeru pakalpojumi fondu biržā, investīciju un korporatīvo finanšu jomas, juridisko personu kreditēšana, starpbanku kreditēšana un investīcijas vērtspapīros, starpbanku kredītu piesaistīšana, juridisko un fizisko personu noguldījumu piesaistīšana u.c.;

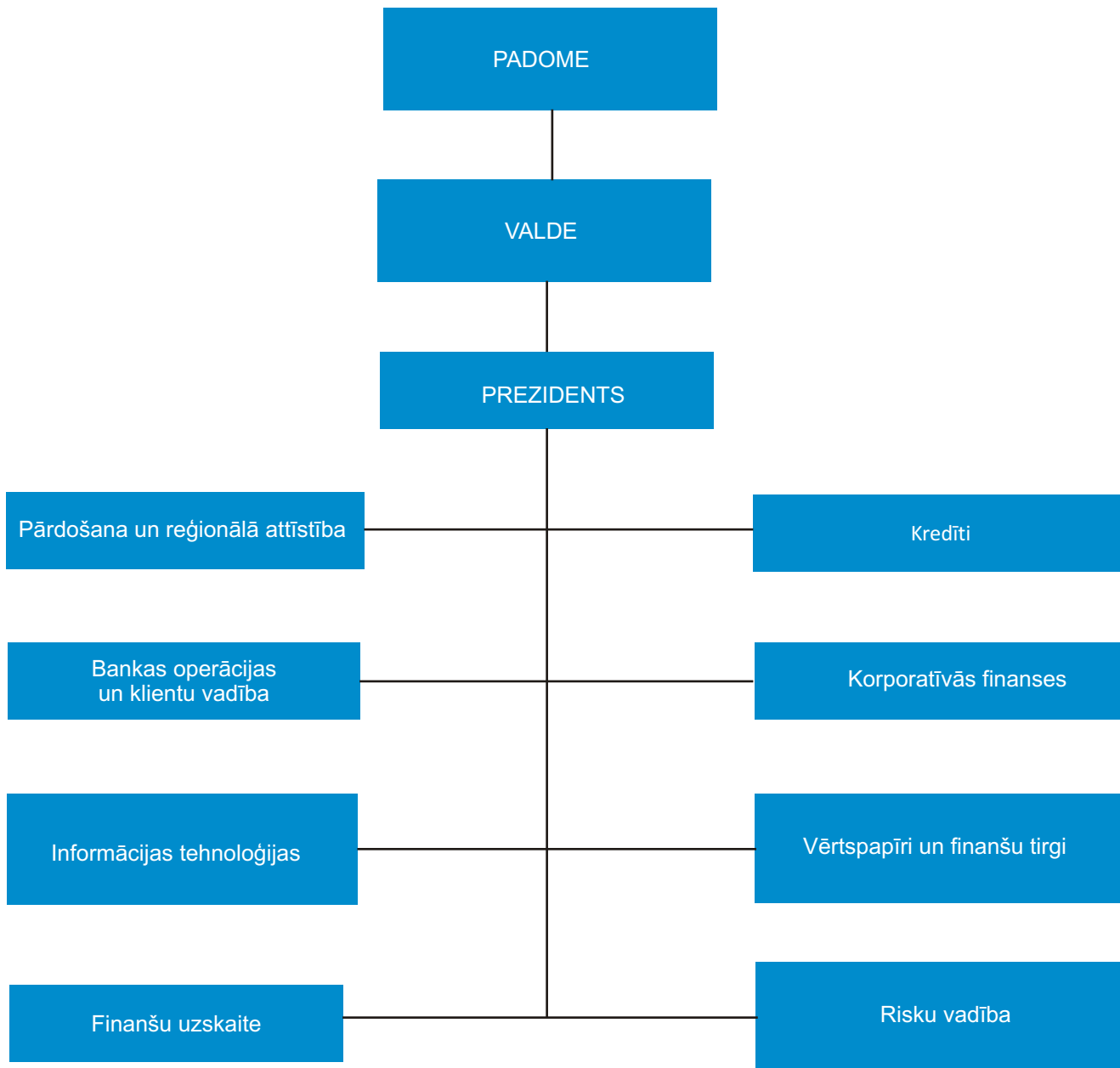
- klientu apkalpošanas kvalitātes celšana, uzlabojot esošos produktus un piedāvājot jaunus produktus, kas piemēroti šā brīža tirgus situācijai un bankas tehnoloģiskām iespējām;

- iekšējo procesu un informācijas sistēmu uzlabošana kompleksu tehnoloģisko modernizāciju pasākumu ietvaros.

## Bankas birojs un pārstāvniecības

Ar informāciju par Rietumu Bankas biroju un pārstāvniecībām iespējams iepazīties interneta mājas lapas sadaļā “Bankas Biroji” - [www.rietumu.lv/bank-offices](http://www.rietumu.lv/bank-offices)

## AS "Rietumu Banka" struktūra



## Bankas akcionāri

Bankas akcionāri	Parasto akciju skaits	Vienas akcijas nominālvērtība	Akciju emisijas uzcenojums	% no kopējā akciju kapitāla
<b>Uzņēmumi nerezidenti, kopā</b>	<b>33 110 000</b>		<b>33 110 000</b>	<b>33.11%</b>
Boswell (International) Consulting Limited	33 110 000	1	33 110 000	33.11%
<b>Privātpersonas, kopā</b>	<b>66 890 000</b>		<b>66 890 000</b>	<b>66.89%</b>
Leonīds Esterkins	33 119 553	1	33 119 553	33.12%
Arkādijs Suharenko	17 335 000	1	17 335 000	17.34%
Citi	16 435 447	1	16 435 447	16.44%
<b>Kopā</b>	<b>100 000 000</b>		<b>100 000 000</b>	<b>100.00%</b>

## Rietumu Bankas padomes sastāvs

Vārds, uzvārds	Amats	Iecelšanas datums un periods
Leonīds Esterkins	Padomes priekšsēdētājs	25/09/97(25/03/11-25/03/14)
Arkādijs Suharenko	Padomes priekšsēdētāja vietnieks	25/09/97(25/03/11-25/03/14)
Brendan Thomas Murphy	Padomes priekšsēdētāja vietnieks	07/09/05(25/03/11-25/03/14)
Dermot Fachtna Desmond	Padomes loceklis	07/09/05(25/03/11-25/03/14)
Alexander Gafin	Padomes loceklis	25/03/10(25/03/11-25/03/14)
Aleksandrs Kajinovskis	Padomes loceklis	05/11/10(25/03/11-25/03/14)
Valentns Bļugers	Padomes loceklis	25/03/11(25/03/11-25/03/14)

## Valdes sastāvs

Vārds, uzvārds	Amats	Iecelšanas datums un periods
Aleksandrs Pankovs	Valdes priekšsēdētājs, prezidents	18/10/10(18/10/10-18/10/13)
Ruslans Stecjuks	Valdes loceklis, Pirmais viceprezidents	18/10/10(18/10/10-18/10/13)
Dmitrijs Piškins	Valdes loceklis, Vecākais viceprezidents	02/07/01(18/10/10-18/10/13)
Jevgēnijs Djugajevs	Valdes loceklis, Vecākais viceprezidents	18/10/10(18/10/10-18/10/13)
Iļja Suharenko	Valdes loceklis, Vecākais viceprezidents	18/10/10(18/10/10-18/10/13)
Rolf Paul Fuls	Valdes loceklis, Vecākais viceprezidents	26/11/10(26/11/10-26/11/13)

## Konsolidācijas grupas sastāvs

Nr.	Komerccsabiedrības nosaukums	Reģistrācijas numurs	Reģistrācijas vietas kods, reģistrācijas adrese	Komerccsabiedrības darbības veids *	Daļa pamatkapitālā (%)	Balstiesību daļa komerccsabiedrībā (%)	Pamatojums iekļaušanai grupā **
1	RB Securities Limited	HE 78731	CY, 1 Stasinou Street, 1 Mitsi Building, 2nd Floor, Office 5, Plateia Eleftherias, P.C. 1060, Nicosia, Cyprus	CFI	99.99	100	MS
2	AS "RB Securities" IBS	40003344762	LV, Vesetas iela 7, 11.stāvs, Rīga, Latvija, LV-1013	IBS	100	100	MS
3	SIA "RB Investments"	40003669082	LV, Vesetas iela 7, 10.stāvs, Rīga, Latvija, LV-1013	CFI	100	100	MS
4	SIA "RB Vidzeme"	40003682292	LV, Vesetas iela 7, 10.stāvs, Rīga, Latvija, LV-1013	CFI	100	100	MS
5	AS "RB Asset Management"	40003764029	LV, Vesetas iela 7, 11.stāvs, Rīga, Latvija, LV-1013	IPS	100	100	MS
6	SIA "RB Drošība"	40003780752	LV, Vesetas iela 7, Rīga, Latvija, LV-1013	CKS	100	100	MS
7	SIA "Westtransinvest"	100188077	BY, Fabriciusa iela 8, 4.stāvs, 18.kab., Minska, Baltkrievija, 220007	CFI	50	51	MS
8	SIA "Westleasing"	190510668	BY, Fabriciusa iela 8, 4.stāvs, 42.kab., Minska, Baltkrievija, 220007	CFI	50	51	MS
9	SIA "Westleasing-M"	1047796934206	RU, Kostjakova iela 10, Maskava, Krievija, 127422	CFI	50	51	MS
10	SIA "RB Namu serviss"	40103169629	LV, Vesetas iela 7, 10.stāvs, Rīga, Latvija, LV-1013	CKS	100	100	MS
11	SIA "Parex leasing"	190567618	BY, Ļibavoromenskaja iela 23-7, Minska, Baltkrievija, 220028	CFI	100	100	MS
12	SIA "InCREDIT GROUP"	40103307404	LV, Krišjāņa Barona iela 130, Rīga, Latvija, LV-1012	CFI	51	51	MS
13	SIA "OVERSEAS Estates"	40003943207	LV, Vesetas iela 7, 3.stāvs, Rīga, Latvija, LV-1013	CKS	100	100	MS

\* BNK - banka, APS - apdrošināšanas sabiedrība, PAP - pārāpdrošinātājs, APP - apdrošināšanas pārvaldītājsabiedrība, IBS - ieguldījumu brokeru sabiedrība, IPS - ieguldījumu pārvaldes sabiedrība, PFO - pensiju fonds, CFI - cita finansu iestāde, FPS - finanšu pārvaldītājsabiedrība, CKS - cita komerccsabiedrība.

\*\* MS - meitas sabiedrība; KS - kopsabiedrība; MAS - mātes sabiedrība.

## Finanšu rezultāti

### Peļņas vai zaudējumu aprēķins

	Marts 2011 Neauditēts	Marts 2010 Neauditēts	000'LVL
Procentu ienākumi	7 388	7 547	
Procentu izdevumi	-3 146	-3 110	
<b>Neto procentu ienākumi</b>	<b>4 243</b>	<b>4 437</b>	
Komisijas naudas ienākumi	3 806	3 091	
Komisijasnaudas izdevumi	-648	-563	
<b>Neto komisijas naudas ienākumi</b>	<b>3 157</b>	<b>2 528</b>	
Peļņa no tirdzniecības ar fin.instrumentiem	2 360	2 249	
Dividenžu ienākumi	-	457	
Pārējie	225	780	
<b>Operatīvā peļņa</b>	<b>9 986</b>	<b>10 450</b>	
Administratīvie izdevumi	-5 456	-3 483	
Pamatīdzekļu nolietojums	-533	-523	
Citi parastie izdevumi	-6	-10	
Zaudējumi no vērtības samazināšanās	-1 987	-6 047	
Peļņa/zaudējumi no aktīvu pārdošanas	18	827	
Peļņa no pamatīdzekļu pārdošanas un pārvērtēšanas	100	0	
<b>Peļņa pirms nodokļu nomaksas</b>	<b>2 122</b>	<b>1 214</b>	
Nodokļi	-587	-249	
<b>Peļņa</b>	<b>1 535</b>	<b>965</b>	

## Bilances pārskats

	Marts 2011 Neauditēts	Marts 2010 Neauditēts	000'LVL
<b>AKTĪVI</b>			
Kase un prasības uz pieprasījumu pret centrālajām bankām	54 367	40 168	
Prasības uz pieprasījumu pret kredītiestādēm	215 903	150 850	
Tirdzniecības nolūkā turēti finanšu aktīvi	110 143	51 604	
Pārdošanai pieejami finanšu aktīvi	22 746	22 540	
Kredīti un debitoru parādi	596 366	507 097	
Līdz termiņa beigām turēti ieguldījumi	<b>113 755</b>	<b>173 755</b>	
<i>T.sk. Prasības pret centrālajām bankām</i>	37 000	0	
<i>Prasības pret kredītiestādēm</i>	75 888	167 186	
<i>Ieguldījumi vērtspapīros</i>	866	6 570	
Uzkrātie ienākumi un nākamo periodu izdevumi	6 147	6 246	
Pamatlīdzekļi	4 559	5 312	
Ieguldījumu īpašums	6 165	5 803	
Nemateriālie aktīvi	2 541	2 906	
Ieguldījumi radniecīgo un asociēto uzņēmumu pamatkapitālā	23 349	16 497	
Nodokļu aktīvi	234	2 542	
Pārējie aktīvi	16 370	23 672	
<b>Kopā aktīvi</b>	<b>1 172 645</b>	<b>1 008 993</b>	
<b>SAISTĪBAS, KAPITĀLS UN REZERVES</b>			
Saistības pret centrālajām bankām	0	0	
Saistības uz pieprasījumu pret kredītiestādēm	5 183	4 422	
Tirdzniecības nolūkā turētas finanšu saistības	210	421	
Amortizētajā iegādes vērtībā vērtētās finanšu saistības	<b>966 672</b>	<b>777 672</b>	
<i>T.sk. Noguldījumi</i>	966 430	692 297	
<i>Termiņsaistības pret kredītiestādēm</i>	242	84 462	
<i>Emitētie parāda vērtspapīri</i>	0	913	
Finanšu aktīvu nodošanas rezultātā radušās finanšu saistības	0	52 376	
Uzkrātie izdevumi un nākamo periodu ienākumi	6 015	4 913	
Uzkrājumi	44 599	28 112	
Nodokļu saistības	1 163	1 028	
Pārējās saistības	9 359	6 289	
Kapitāls un rezerves	<b>139 444</b>	<b>133 760</b>	
<i>T.sk. Apmaksātais pamatkapitāls</i>	100 000	100 000	
<i>Akciju emisijas uzņemojums</i>	4 809	4 809	
<i>Rezerves kapitāls</i>	20 016	20 016	
<i>Iepriekšējo gadu nesadalītā peļņa/ zaudējumi</i>	11 329	9 376	
<i>Pārskata gada nesadalītā peļņa/ zaudējumi</i>	1 535	16	
<i>Pamatlīdzekļu pārvērtēšanas rezerve</i>	1 754	1 754	
<i>Pārdošanai pieejamo finanšu aktīvu pārvērtēšanas rezerve</i>	0	-2 211	
<b>Kopā kapitāls, rezerves un saistības</b>	<b>1 172 645</b>	<b>1 008 993</b>	
<i>Iespējamās saistības</i>	13 592	4 552	
<i>Ārpusbilances saistības pret klientiem</i>	42 006	48 987	

## Darbības rādītāji

	Marts 2011	Marts 2010
Kapitāla atdeve (ROE)	4.43%	2.12%
Aktīvu atdeve (ROA)	0.55%	0.26%
Tirā procentu ienākumu marža	1.80%	2.12%
Efektivitātes koeficients	60.03%	62.30%

## Regulējošās prasības un rādītāji

	Marts 2011	Marts 2010
Likviditātes rādītājs	62.65%	58.92%
<i>Piezīme: min. saskaņā ar FKTK prasībām</i>	30.00%	30.00%
Kapitāla pietiekamības rādītājs	18.56%	16.16%
<i>Piezīme: min. saskaņā ar FKTK prasībām</i>	8.00%	8.00%

## Finanšu rādītāji

	Marts 2011	Marts 2010
Pašu kapitāla attiecība pret kredītportfeli	23.38%	26.38%
Kredītportfeļa attiecība pret kopējiem aktīviem	50.86%	50.26%
Pašu kapitāla attiecība pret kopējiem aktīviem	11.89%	13.26%
Noguldījumu attiecība pret kredītiem	162.09%	153.36%

## Risku vadība

Ar informāciju par risku vadību iespējams iepazīties pēdējā publicētajā gada pārskatā - [www.rietumu.lv/bank-finance-audited](http://www.rietumu.lv/bank-finance-audited)